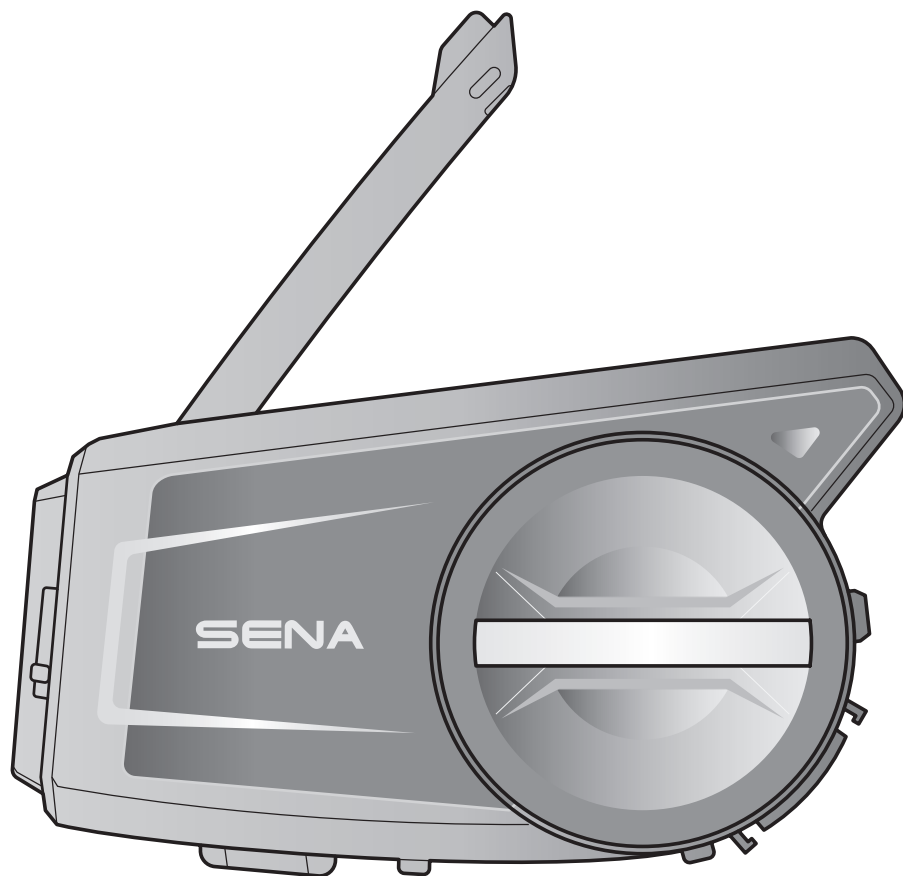


SENA



SOC

MOTORCYCLE CAMERA &
COMMUNICATION SYSTEM
WITH MESH INTERCOM™

— SOUND BY —
harman/kardon®

用户指南

版本 1.2.0

中文

目录

1. 关于 50C	7
1.1 产品功能	7
1.2 产品详情	8
1.3 包装内容	9
2. 在头盔上安装耳机	10
2.1 头盔安装	10
2.1.1 使用齿轮夹具	10
2.1.2 使用夹具	11
2.1.3 使用胶合表面安装板	12
2.2 安装扬声器	12
2.3 安装麦克风	13
2.3.1 安装有线悬臂式麦克风	13
2.3.2 安装有线麦克风	14
2.4 调整角度	16
2.4.1 使用齿轮夹具	16
2.4.2 使用夹具	17
3. 入门	18
3.1 可下载的 Sena 软件	18
3.1.1 Sena Motorcycles 应用程序	18
3.1.2 Sena Camera 应用程序	18
3.1.3 Sena Device Manager	19
3.2 充电	19
3.3 图例	20
3.4 开机和关机	20
3.5 音量调节	20
3.6 检查电池电量	20
3.7 低电量警告	21

4. 相机操作	22
<hr/>	
4.1 相机打开或关闭	22
4.2 相机模式	22
4.3 视频录制	23
4.4 视频模式 (默认: 正常录像模式)	24
4.4.1 间隔拍摄视频模式	24
4.4.2 循环录像模式	24
4.5 拍摄相片 (默认: 正常录像模式)	24
4.5.1 单拍模式	24
4.5.2 极速连拍模式	24
4.6 视频标记	25
4.7 格式化 SD 卡	25
4.8 更改 Wi-Fi 频道 (默认: 5 GHz)	25
5. 将耳机与其他蓝牙设备配对	26
<hr/>	
5.1 电话配对	26
5.1.1 初次配对 50C	26
5.1.2 在 50C 关机后配对	27
5.1.3 在 50C 开机后配对	27
5.2 第二部电话配对 – 第二部手机、GPS 和 SR10	28
5.3 GPS 配对	28
5.4 高级选择配对: 免提或 A2DP 立体声	29
5.4.1 电话选择配对 – 免提规范	29
5.4.2 媒体选择配对 – A2DP 规范	29
6. 手机使用	30
<hr/>	
6.1 拨打和接听电话	30
6.2 Siri 和 Google 助理	30
6.3 快速拨号	31
6.3.1 分配快速拨号预设	31
6.3.2 使用快速拨号预设	31

7.	立体声音乐	32
7.1	使用蓝牙设备播放音乐	32
7.2	音乐分享	32
7.2.1	蓝牙对讲音乐分享	33
7.2.2	Mesh Intercom 音乐分享	33
8.	MESH INTERCOM	34
8.1	什么是 Mesh Intercom?	34
8.1.1	Open Mesh	35
8.1.2	Group Mesh	35
8.2	开始 Mesh Intercom	36
8.3	在 Open Mesh 中使用 Mesh	36
8.3.1	频道设置 (默认: 频道 1)	36
8.4	在 Group Mesh 中使用 Mesh	37
8.4.1	创建 Group Mesh	37
8.4.2	加入现有的 Group Mesh	38
8.5	启用/禁用麦克风 (默认: 启用)	38
8.6	切换 Open Mesh/Group Mesh	39
8.7	重置 Mesh	39
9.	蓝牙对讲	40
9.1	对讲配对	40
9.1.1	使用 Smart Intercom Pairing (SIP)	40
9.1.2	使用按钮	41
9.2	后到先得	41
9.3	两路对讲	42
9.4	多路对讲	43
9.4.1	开始三路对讲会议	43
9.4.2	开始四路对讲会议	44
9.4.3	结束多路对讲	44
9.5	与对讲用户进行三路电话会议	45
9.6	群组对讲	46
9.7	与蓝牙对讲参与者进行 Mesh Intercom 会议	46

10. UNIVERSAL INTERCOM	48
10.1 Universal Intercom 配对	48
10.2 两路 Universal Intercom	48
10.3 多路 Universal Intercom	49
10.3.1 三路 Universal Intercom	49
10.3.2 四路 Universal Intercom	50
10.4 与两路 Universal Intercom 参与者进行 Mesh Intercom 会议	50
11. 使用调频收音机	51
11.1 调频收音机打开/关闭	51
11.2 搜寻和保存广播电台	51
11.3 搜索并保存广播电台	52
11.4 临时电台预设	52
11.5 切换预设电台	52
12. 语音命令	53
13. 功能优先级和固件升级	55
13.1 功能优先级	55
13.2 固件升级	55
13.2.1 使用 WiFi Adapter	55
13.2.2 使用 Sena Device Manager	55
14. 配置设置	56
14.1 耳机配置菜单	56
14.1.1 删除所有配对	56
14.1.2 遥控器配对	56
14.2 软件配置设置	57
14.2.1 耳机语言	57
14.2.2 音频均衡器 (默认: 音乐平衡)	57
14.2.3 音频增强 (默认: 启用)	57

14.2.4	声控手机 (默认: 启用)	57
14.2.5	声控对讲 (默认: 禁用)	58
14.2.6	声控灵敏度 (默认: 3)	58
14.2.7	高清对讲机 (默认: 启用)	58
14.2.8	HD Voice (默认: 启用)	58
14.2.9	蓝牙对讲 Audio Multitasking (默认: 禁用)	59
14.2.10	对讲音频覆盖灵敏度 (默认: 3)	59
14.2.11	Audio Overlay 音量管理 (默认: 禁用)	59
14.2.12	智能音量控制 (默认: 禁用)	59
14.2.13	侧音 (默认: 禁用)	59
14.2.14	语音助手 (默认: 启用)	60
14.2.15	语音提示 (默认: 启用)	60
14.2.16	RDS AF 设置 (默认: 禁用)	60
14.2.17	调频电台指示 (默认: 启用)	60
14.2.18	Advanced Noise Control™ (默认: 启用)	60
14.3	相机配置设置	60
14.3.1	相片模式 (默认: 单拍模式)	60
14.3.2	视频模式 (默认: 正常录像模式)	61
14.3.3	视频分辨率 (默认: 2160P/30fps)	61
14.3.4	拍摄间隔 (默认: 1 秒)	61
14.3.5	视频麦克风增益 (默认: 中)	61
14.3.6	显示日期 (默认: 关闭)	61
14.3.7	Smart Audio Mix™ (始终开启)	61
14.3.8	相机自动休眠 (默认: 打开)	61
14.3.9	格式化 SD 卡	61
15.	故障排除	62
15.1	故障重置	62
15.2	恢复出厂设置	62
15.3	相机警告	63
15.3.1	内存已满	63
15.3.2	没有 microSD 卡	63
15.3.3	microSD 卡错误	63
15.3.4	高温	63

1. 关于 50C

1.1 产品功能



Bluetooth® 5.0



集成 UHD 相机



Mesh Intercom 有效距离可达 2 公里 (1.2 英里) *



对讲有效距离可达 1.6 公里 (1.0 英里) *



四路对讲



Smart Audio Mix™



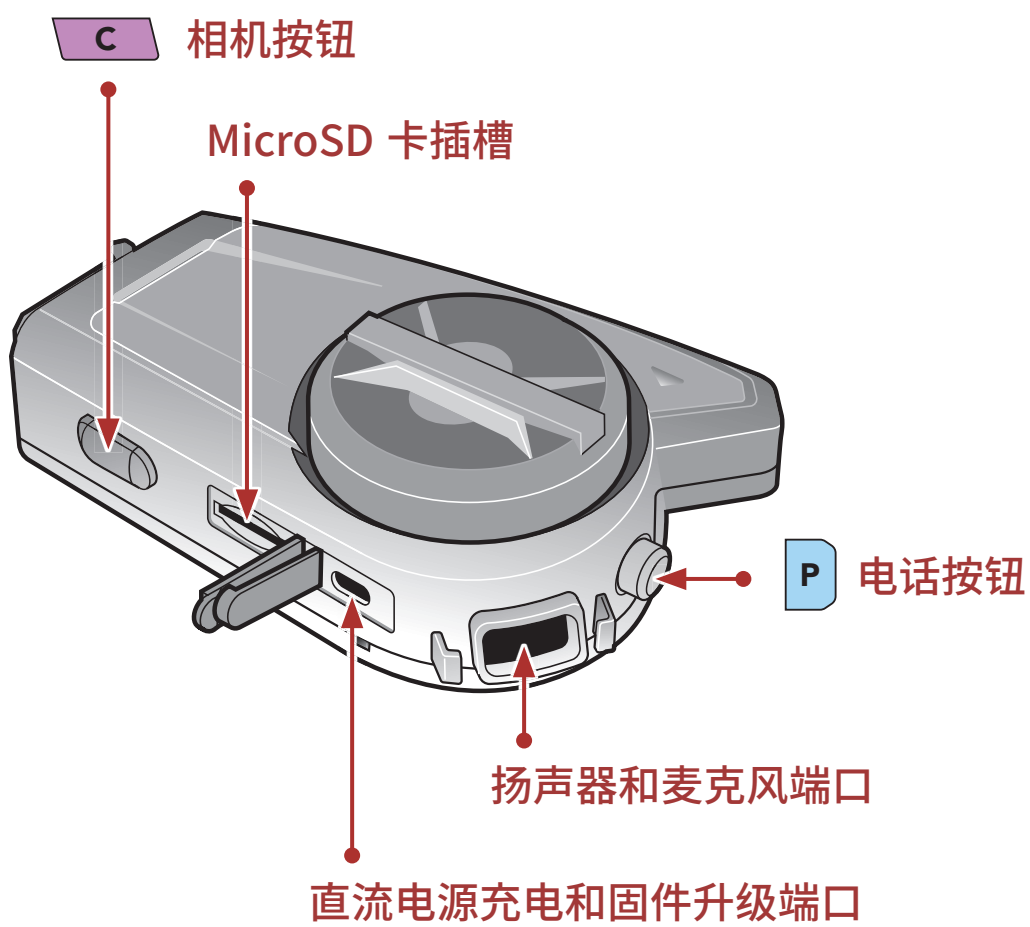
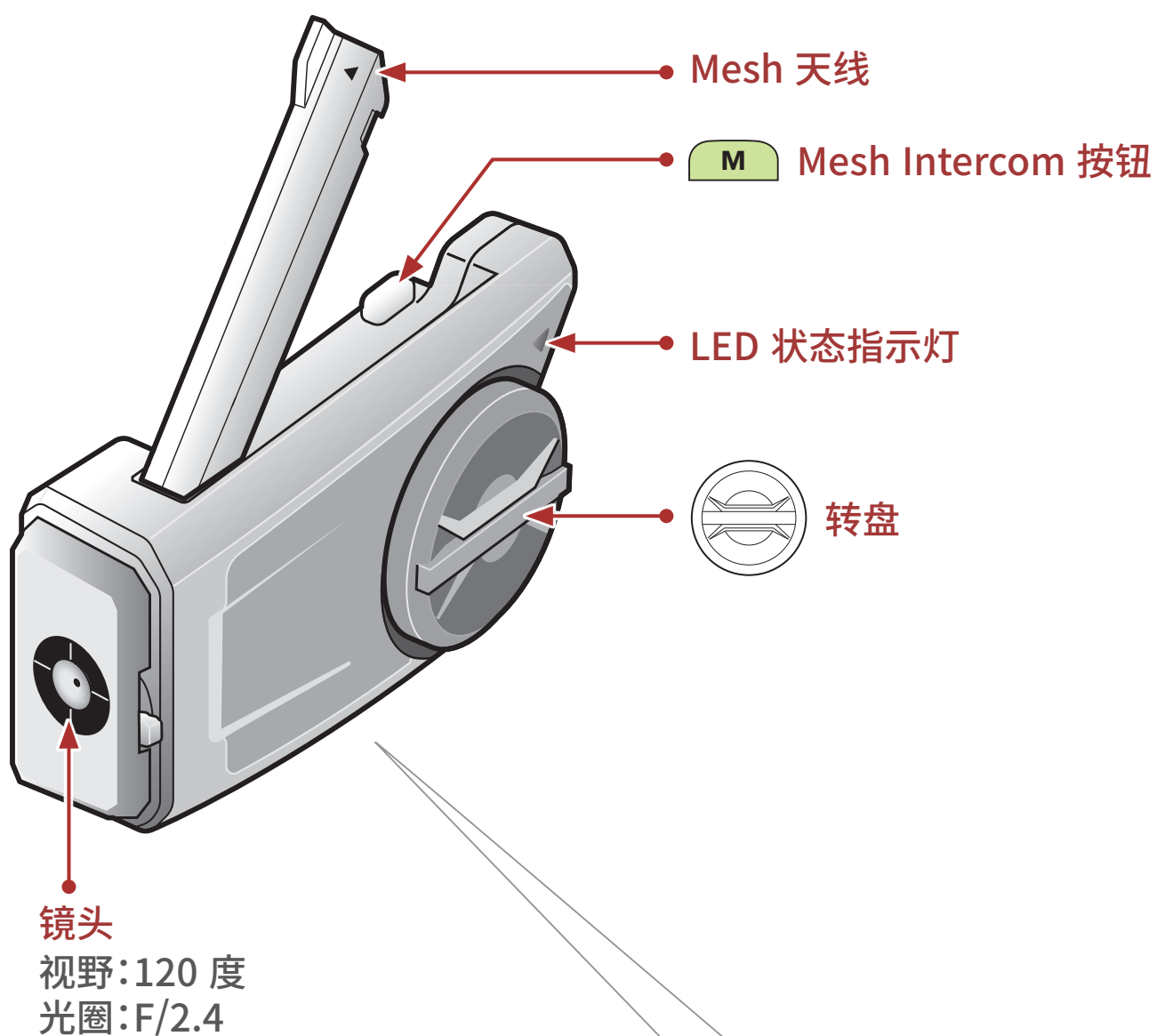
已启用 Wi-Fi



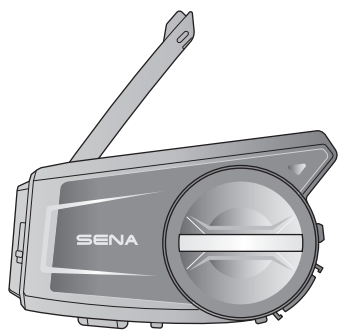
Audio Multitasking™

* 开阔地形

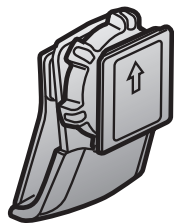
1.2 产品详情



1.3 包装内容



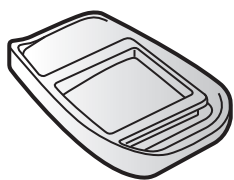
耳机主机



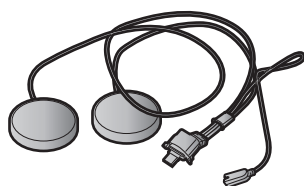
齿轮夹具



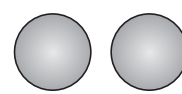
夹具



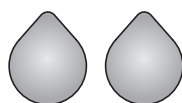
胶合表面安装板



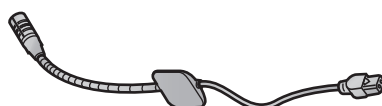
扬声器



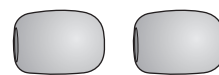
扬声器垫 (2)



扬声器粘扣带 (2)



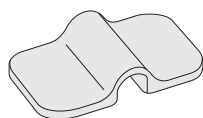
有线悬臂式麦克风



麦克风海绵 (2)



悬臂式麦克风粘扣带



悬臂式麦克风支架



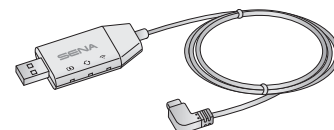
支架粘扣带



有线麦克风



有线麦克风粘扣带



WiFi Adapter



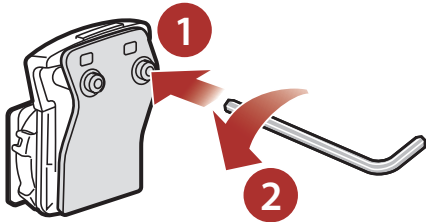
内六角扳手

2. 在头盔上安装耳机

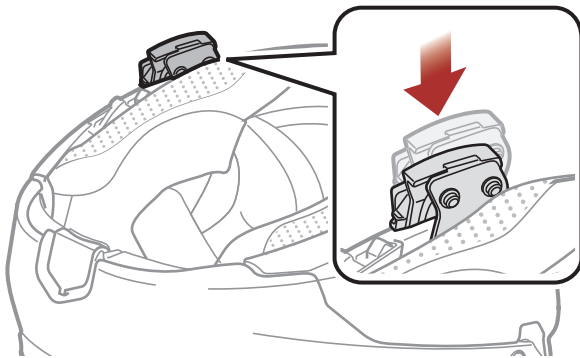
2.1 头盔安装

2.1.1 使用齿轮夹具

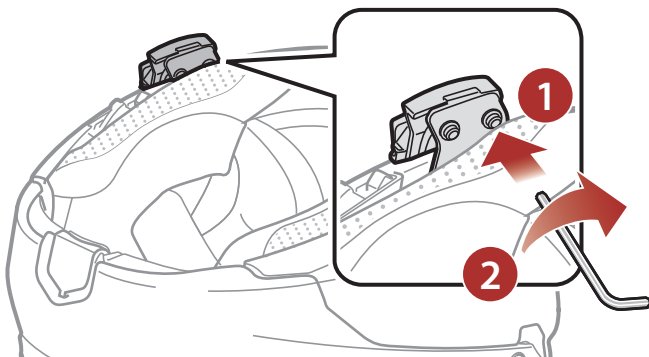
1. 使用随附的内六角扳手将夹具背板上的两颗螺钉拧松。



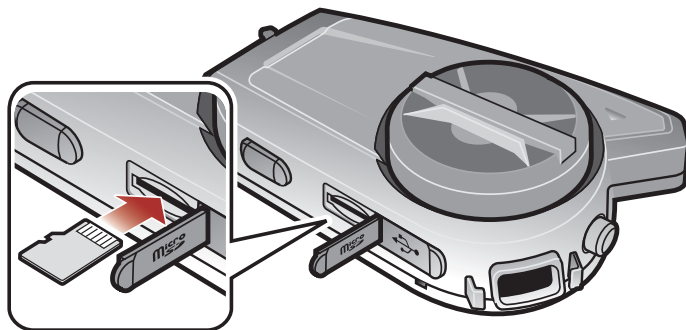
2. 将夹具的背板插入头盔左侧的内垫与外壳之间。



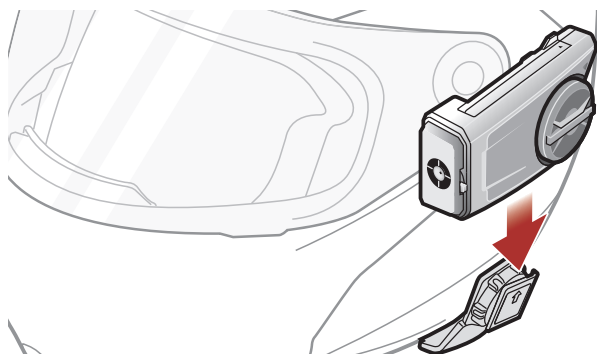
3. 拧紧这两颗螺钉，直到夹具牢牢固定在头盔上。



4. 将 microSD 卡插入卡槽以使用相机。

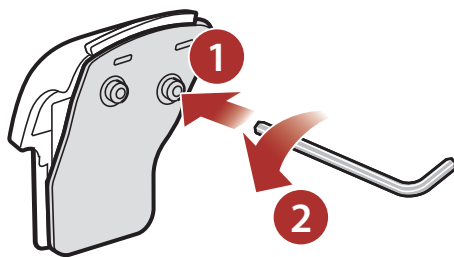


5. 将主机接到夹具上，直到听到咔嗒声。

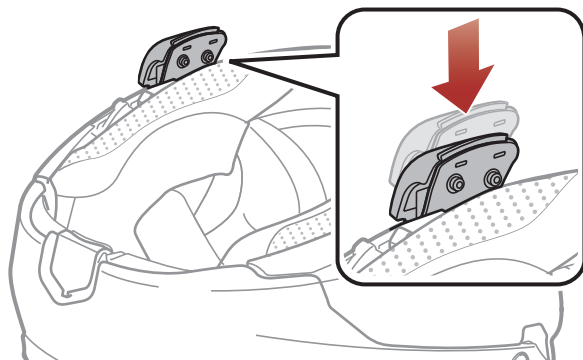


2.1.2 使用夹具

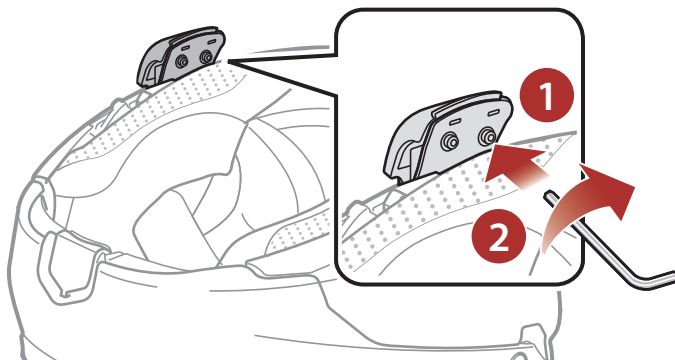
1. 使用随附的内六角扳手将夹具背板上的两颗螺钉拧松。



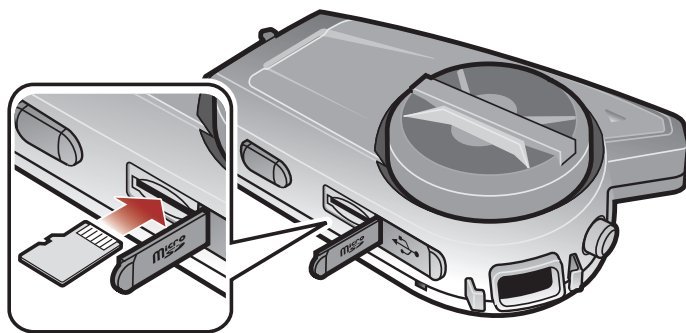
2. 将夹具的背板插入头盔左侧的内垫与外壳之间。



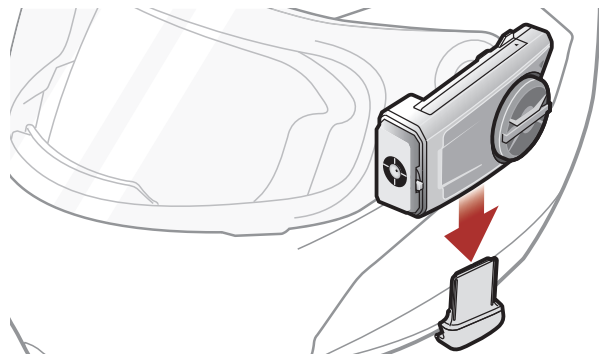
3. 拧紧这两颗螺钉，直到夹具牢牢固定在头盔上。



4. 将 microSD 卡插入卡槽以使用相机。



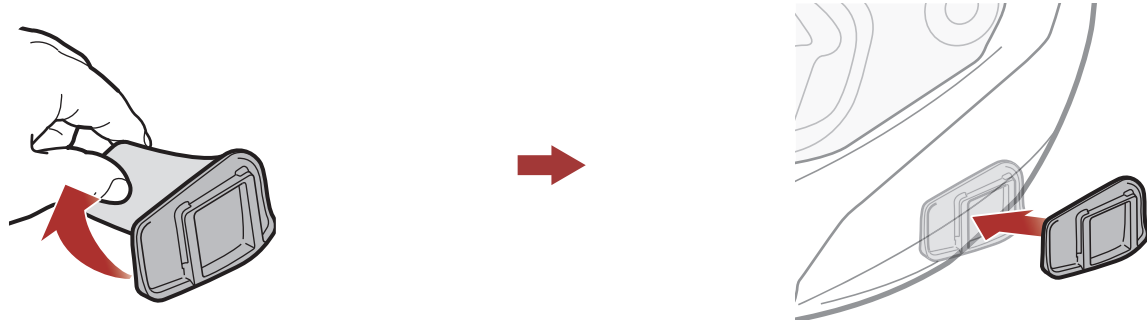
5. 将主机接到夹具上，直到听到咔嗒声。



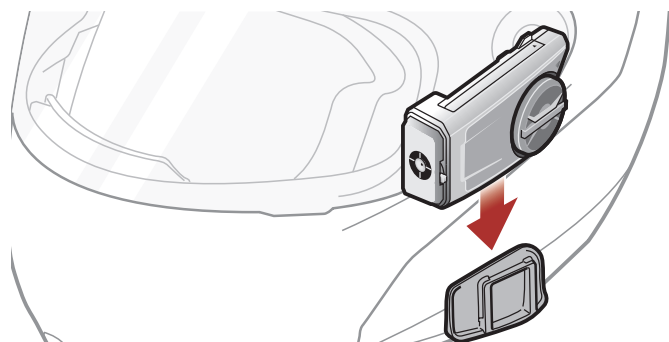
2.1.3 使用胶合表面安装板

如果无法将夹具安装到头盔上，可以使用胶合表面安装板将夹具安装到头盔表面上。

1. 用湿毛巾清洁头盔左侧要安装胶合表面安装板的区域，并彻底干燥。
2. 撕掉胶合表面安装板胶带的保护层，贴在头盔上。

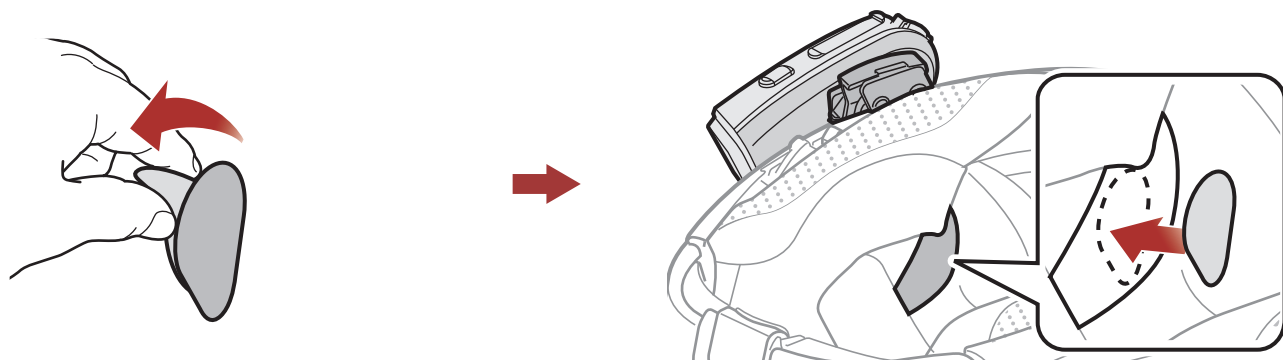


3. 确保胶合表面安装板与头盔牢固贴合。24 小时后达到最大粘接效果。
4. 将主机接到胶合表面安装板上，直到听到咔嗒声。

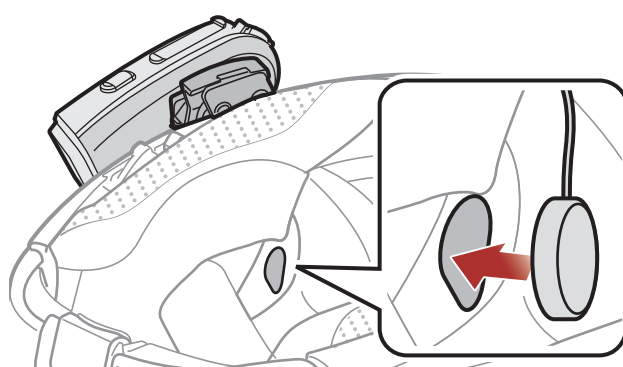


2.2 安装扬声器

1. 撕掉扬声器各粘扣带的保护层，露出粘接面。然后将粘扣带接到头盔内的耳袋上。



2. 将扬声器接到头盔内扬声器的粘扣带上。

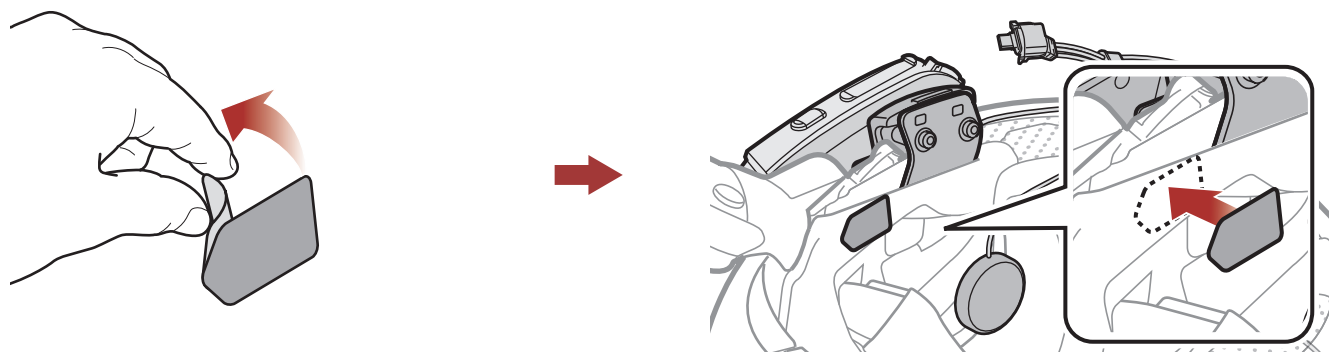


注意：如果头盔有较深的耳袋，可以使用扬声器垫将扬声器放置在靠近耳朵的位置。

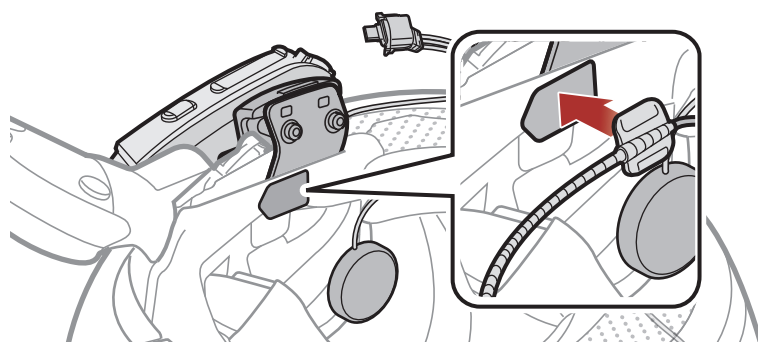
2.3 安装麦克风

2.3.1 安装有线悬臂式麦克风

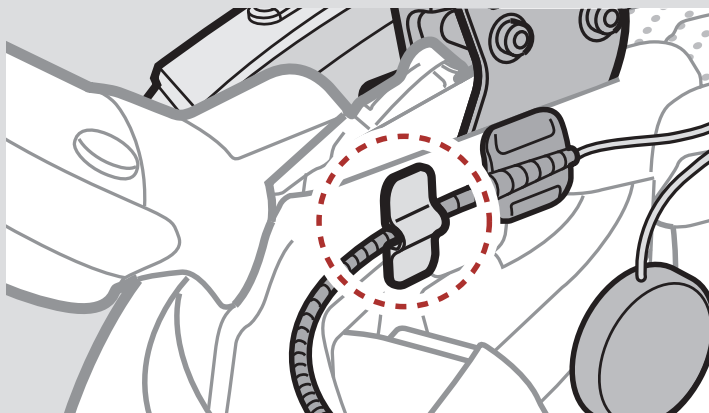
1. 撕掉有线悬臂式麦克风粘扣带的保护层，露出胶带。然后将粘扣带接到左侧外壳的内表面。



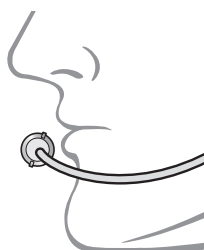
2. 将有线悬臂式麦克风的安装板接到粘扣带上。



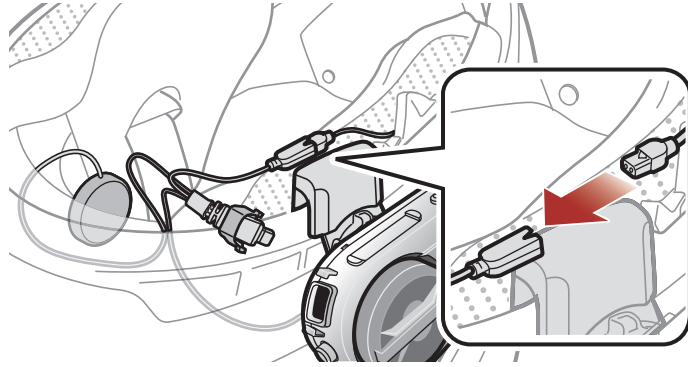
注意： 在将悬臂式麦克风支架的粘扣带固定到悬臂式麦克风支架后，即可使用该支架牢固安装麦克风。



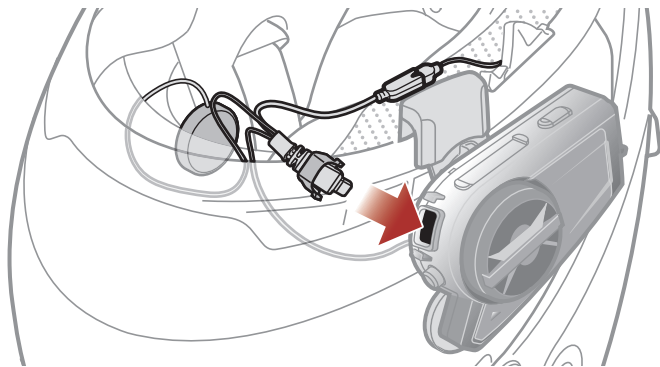
3. 将麦克风放在靠近嘴部的位置。



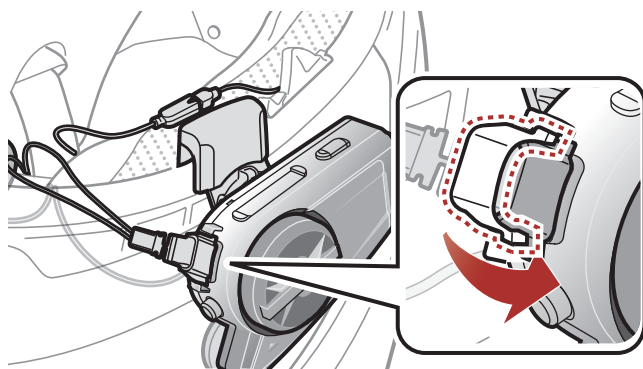
4. 将麦克风和扬声器连接线上的箭头对齐，将麦克风连接线插入麦克风接头。



5. 将扬声器连接线插入扬声器和麦克风端口，使其连接到主机。



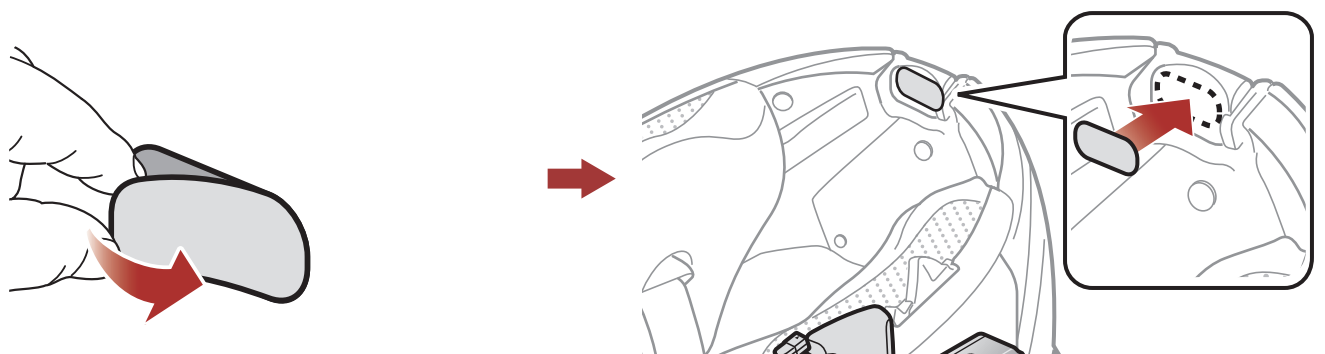
6. 合上扬声器连接线的盖子，将连接线锁定到端口。



2.3.2 安装有线麦克风

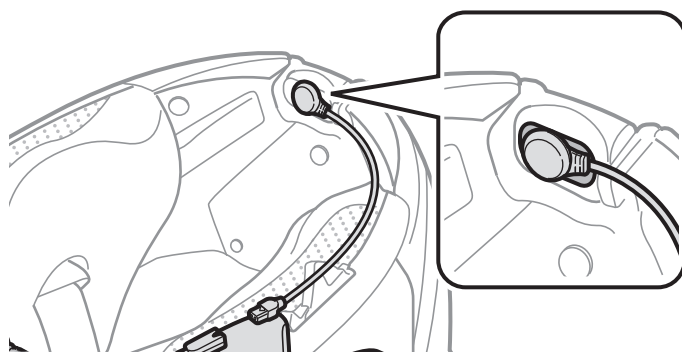
如果为全罩式头盔，则可以使用有线麦克风。

1. 撕掉有线麦克风粘扣带的保护层，露出胶带。然后将粘扣带接到头盔下巴护罩的内侧。

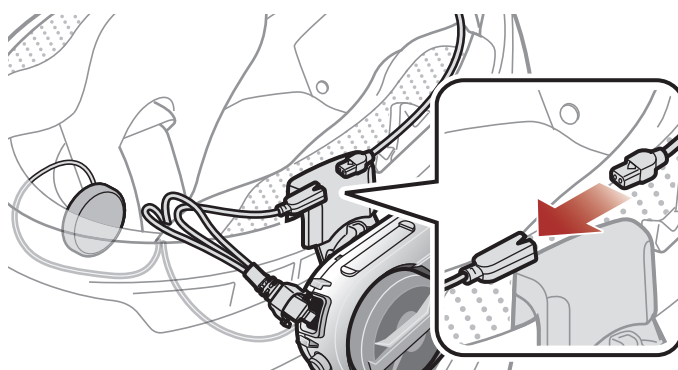


2 在头盔上安装耳机

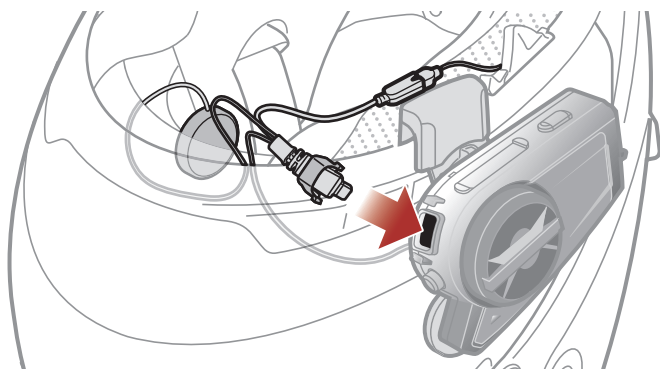
2. 将有线麦克风连接到有线麦克风粘扣带上。



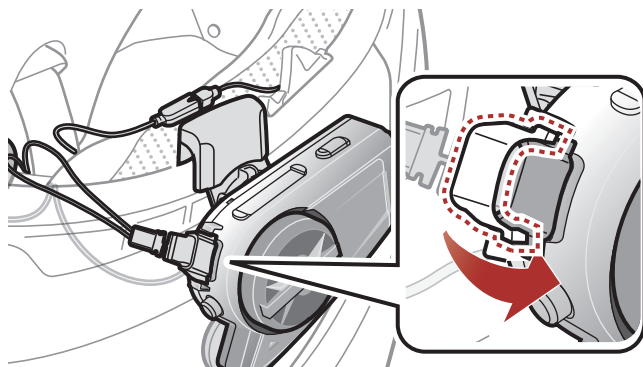
3. 将麦克风和扬声器连接线上的箭头对齐，将麦克风连接线插入麦克风接头。



4. 将扬声器连接线插入扬声器和麦克风端口，使其连接到主机。



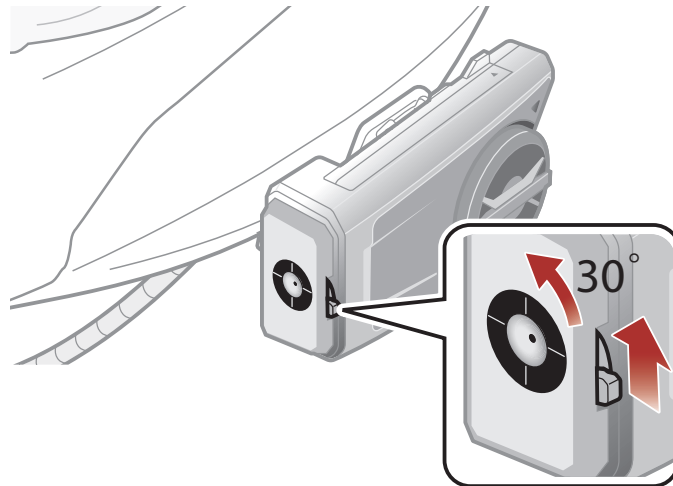
5. 合上扬声器连接线的盖子，将连接线锁定到端口。



2.4 调整角度

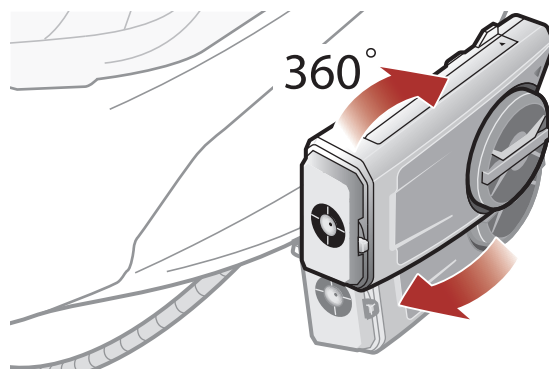
您可以调整角度以拍照或录制视频。

您可以在水平方向将其旋转 30°。旋转镜头旁的拨杆即可设置所需角度。



2.4.1 使用齿轮夹具

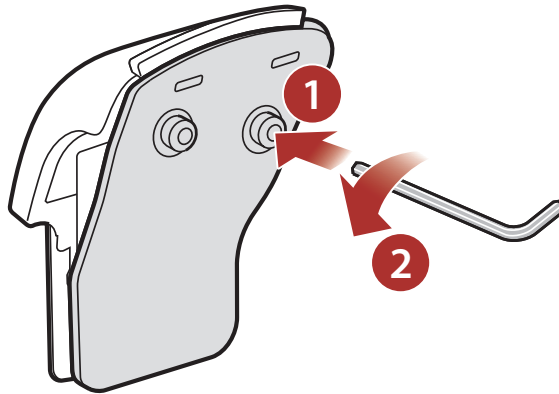
您可以在垂直方向将其旋转 360°。将主机旁边的调节旋轮旋松，然后旋转主机来设置所需角度。旋紧调节旋轮可将主机锁定到位。



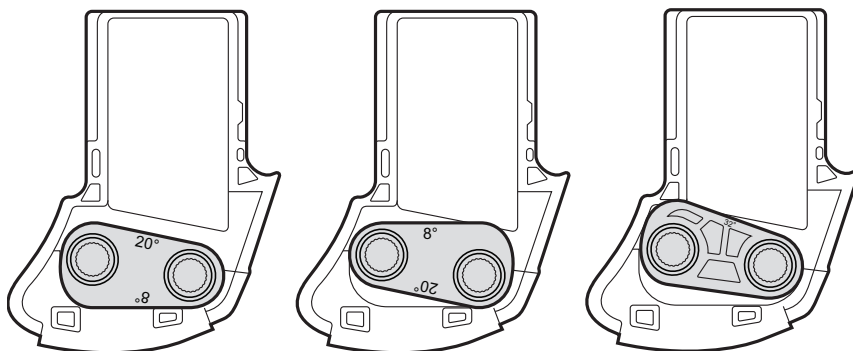
2.4.2 使用夹具

您可以改变垂直方向的角度，将其设置为 20°（默认）、8° 或 32°。必须在将夹具安装在头盔上之前，完成垂直方向的角度调整。

- 使用随附的内六角扳手将夹具背板上的两颗螺钉拧松。



- 取下角板，将其上下翻转，使该角度能露出“8°”。垂直方向的角度即调整为 8°。
- 取下角板，将其向后翻转，使该角度能露出“32°”。垂直方向的角度即调整为 32°。



3. 入门

3.1 可下载的 Sena 软件

3.1.1 Sena Motorcycles 应用程序

只需将手机与耳机配对，您就可以使用 **Sena Motorcycles 应用程序**，更快速、更简单地进行设置和管理。



- 在**华为应用市场**、**腾讯应用宝**或 **App Store** 下载 **Sena Motorcycles 应用程序**。

3.1.2 Sena Camera 应用程序

您可以使用内置的 Wi-Fi 功能观看相机上的实时预览、管理录制的视频，以及配置视频设置。当相机和 **Sena Camera 应用程序** 连接时，相机会与手机的日期和时间同步。



- 在**华为应用市场**、**腾讯应用宝**或 **App Store** 下载 **Sena Camera 应用程序**。

耳机内置 Wi-Fi

- IEEE 802.11 b/g/n/a
- 工作距离：15 m 以内

注意：

- 相机启动时，Wi-Fi 会自动开启并设定为默认设置。
- 若存在以下情况，Wi-Fi 会自动关闭：
 - 3 分钟内未使用 Wi-Fi。
 - 3 分钟内未使用 Sena Camera 应用程序。
- 如果想重新开启被关闭的 Wi-Fi，则需要重新启动相机。

3.1.3 Sena Device Manager

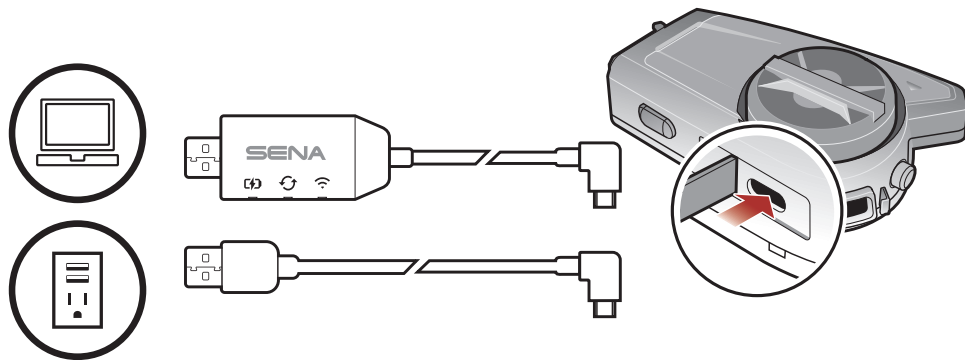
Sena Device Manager 允许您直接从 PC 升级固件和配置设置。



- 下载 **Sena Device Manager**，网址：<https://senachina.com/>。

3.2 充电

为耳机充电



您可以连接 **WiFi Adapter** 或 **USB 电源数据线 (USB-C)** 来给耳机充电。

产品包装内不含 **USB 电源数据线 (USB-C)**。

耳机大约可在 2.5 小时内充满电。（充电时间可因充电方式而异。）

注意：

- 只有获得 FCC、CE、IC 或其他当地机构批准的第三方 USB 充电器，可与 Sena 产品搭配使用。
- 使用未经批准的充电器可能会导致火灾、爆炸、泄漏和其他危险，也可能会损害电池的寿命或性能。
- **50C** 仅与输入电压为 5 V 的 USB 充电设备兼容。
- **插入电源时使用（USB 充电适配器或移动电源）**

若想录制长视频或进行间隔拍摄，请在使用期间将 **50C** 连接到电源。

- 如果在相机处于开启状态下将 **50C** 连接到移动电源，**50C** 会使用移动电源中存储的电力，但电池不会充电。
- 如果在相机处于关闭状态下将 **50C** 连接到移动电源，则可在充电时使用 **50C**。

3.3 图例



3.4 开机和关机



3.5 音量调节

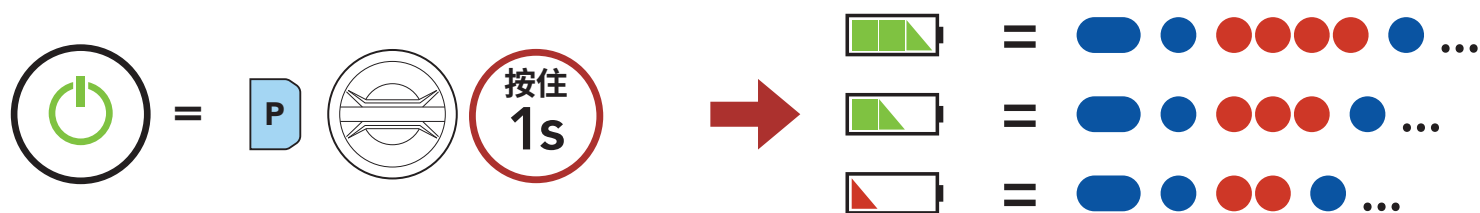
您可以顺时针或逆时针旋转**转盘**来调高或调低音量。即使重新启动耳机，每个音频源（即电话、对讲机）的音量也可独立设置和保持在不同的级别。



3.6 检查电池电量

以上说明适用于打开耳机电源时的情况。

开机



注意：如果使用期间电量过低，您会听到“电力不足”的语音提示。

3.7 低电量警告

如果电量过低，您会听到“**关闭相机，电量低**”的语音提示。虽然相机功能即将关闭，但对讲等其他耳机功能仍可使用。然后当电量变得非常低时，待机模式下闪烁蓝光的 LED 会变成红色，您会听到“**电力不足**”的语音提示。耳机很快便会自动关闭。

4. 相机操作

4.1 相机打开或关闭

打开相机







关闭相机



4.2 相机模式

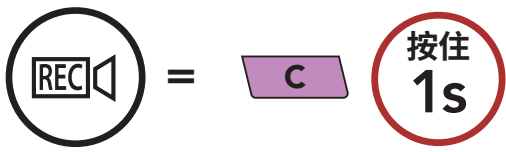
您可以通过 **Sena Camera 应用程序** 更改视频模式设置和相片模式设置。



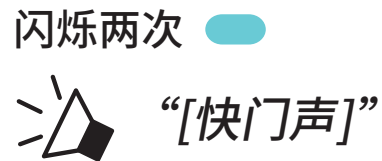
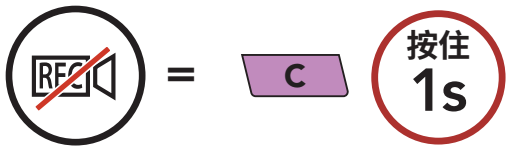
模式	应用程序	按钮
视频	录制视频 (正常录像、间隔拍摄、循环录像)	 
相片	拍摄单张相片 (单拍) 或 8 张相片 (极速连拍)	 

4.3 视频录制

开始录制



停止录制



下表显示了在特定分辨率和帧率下，不同的 microSD 卡大小大致对应的视频录制时长。

	2160p/30fps	1440p/30fps	1080p/60fps	1080p/30fps
16 GB	33 分钟	1 小时 5 分钟	1 小时 24 分钟	1 小时 52 分钟
32 GB	1 小时 7 分钟	2 小时 11 分钟	2 小时 51 分钟	3 小时 47 分钟
64 GB	2 小时 15 分钟	4 小时 25 分钟	5 小时 44 分钟	7 小时 38 分钟
128 GB	4 小时 30 分钟	8 小时 52 分钟	11 小时 31 分钟	15 小时 20 分钟

注意：

- 兼容内存高达 128 GB 的 microSD 卡。建议使用 U3 microSD 卡。需要使用相机对您的 microSD 卡进行格式化。
- 当 microSD 卡空间不足或耳机电量不足时，相机会发出警告并自动停止录制。
- 每个视频的大小上限为 4 GB。因此，视频在录制期间达到 4 GB 的大小限制时，相机会保存该视频并创建新视频以继续录制。

4.4 视频模式（默认：正常录像模式）

4.4.1 间隔拍摄视频模式

该模式会按时间间隔拍摄一系列相片，然后将这些相片转换为视频。

4.4.2 循环录像模式

循环录像模式会连续录制视频，再生成指定时长（3 分钟）的片段。如果内存已达上限，则删除最旧的片段以存储最新的片段。

4.5 拍摄相片（默认：正常录像模式）

拍摄照片



4.5.1 单拍模式

单拍即拍摄 1 张相片。

4.5.2 极速连拍模式

极速连拍即拍摄 8 张相片。轻按**相机按钮**即可拍摄多张相片。

注意：

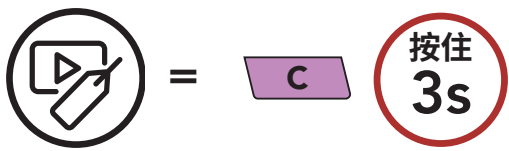
- 如果正以 2160p/30fps 的视频分辨率进行录制，则不能拍摄相片。
- 相机分辨率固定为 1200 万像素。不过，若在视频录制过程中拍摄相片，相片分辨率固定为 830 万像素。

4.6 视频标记

视频标记功能允许相机连续录制视频，但只保存重要事件。

该功能会创建过去、现在和未来的视频文件，且每个片段都具有指定时长（3 分钟）。

1. 在遇到值得保存的事件时

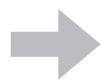


闪烁 3 次 



“视频标记”

2. 视频标记完成后

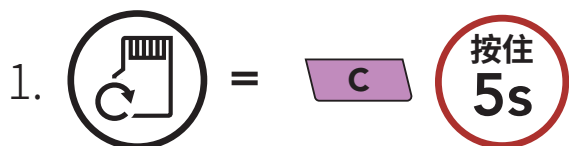


“标记已完成”

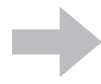
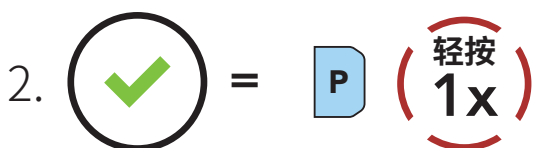
注意：

- 视频标记功能只能在循环录像模式下使用。为了保存过去、现在和将来的视频文件，必须在循环录像开始后至少 3 分钟启动视频标记功能。
- 采用视频标记功能录制的文件存储在 **EVENT 文件夹** 中。

4.7 格式化 SD 卡

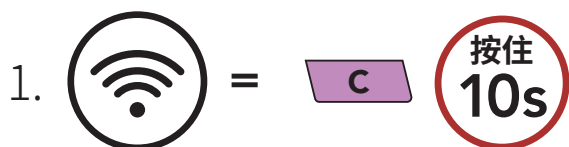


“格式化 SD 卡”



“格式化SD卡已完成”

4.8 更改 Wi-Fi 频道（默认：5 GHz）

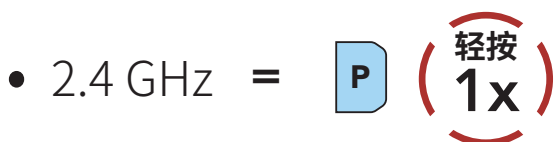


“WiFi 信道”

2. 选择 5 GHz 或 2.4 GHz。



闪烁两次 



闪烁两次 

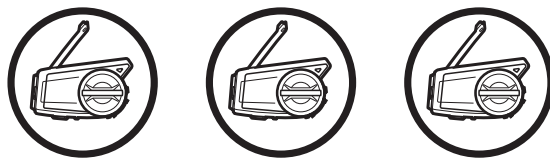
注意：如果所用手机或所在地区不支持 5 GHz，则必须将 Wi-Fi 频道更改为 2.4 GHz。

5. 将耳机与其他蓝牙设备配对

首次将耳机与其他蓝牙设备配合使用时，需要对其“配对”。这便于它们在进入有效范围内时相互识别和通信。

通过**电话配对**、**第二部电话配对**和**GPS 配对**功能，耳机可与手机、GPS、MP3 播放器或 Sena SR10 两路射频适配器等多种蓝牙设备配对。这款耳机最多还可以与另外三个 Sena 耳机配对。

最多可与三个 Sena 耳机配对



还可搭配：



5.1 电话配对

有三种配对电话的方式。

5.1.1 初次配对 50C

首次开启耳机或是下列情况时，耳机会自动进入电话配对模式：

- 执行**恢复出厂设置**后重启；或
- 执行**删除所有配对**后重启。

1. 按住**电话按钮**和**转盘 1 秒钟**。

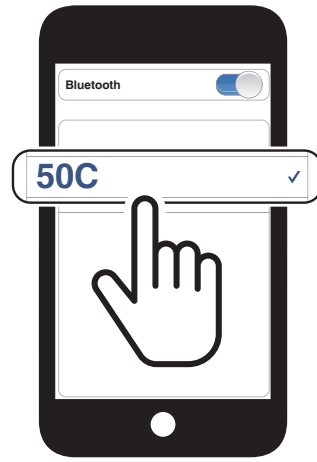


注意：

- 电话配对模式将持续 **3 分钟**。
- 要取消电话配对，请轻按**电话按钮**或**转盘**。

5 将耳机与其他蓝牙设备配对

2. 在检测到的蓝牙设备列表中选择 **50C**。如果您的手机要求输入 PIN，请输入 0000。

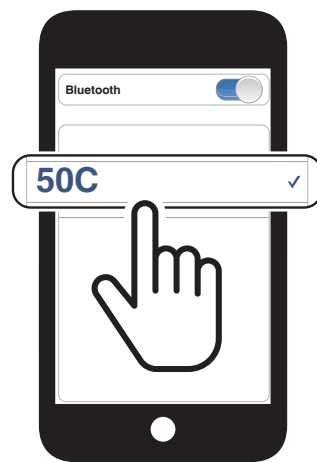


5.1.2 在 50C 关机后配对

1. 耳机关机后，按住**电话按钮**和**转盘**，直至 LED 指示灯交替闪烁红光和蓝光，并听到“**电话配对**”的语音提示。



2. 在检测到的蓝牙设备列表中选择 **50C**。如果您的手机要求输入 PIN，请输入 0000。

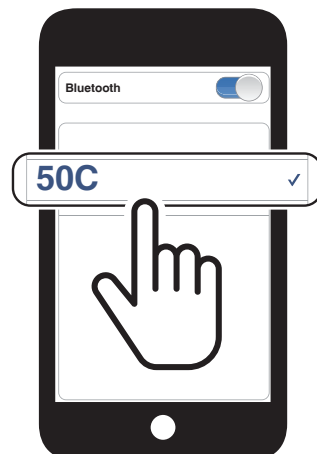


5.1.3 在 50C 开机后配对

1. 耳机开机后，按住**电话按钮 5 秒钟**。



2. 在检测到的蓝牙设备列表中选择 **50C**。如果您的手机要求输入 PIN，请输入 0000。



5.2 第二部电话配对 – 第二部手机、GPS 和 SR10

1. 按住**转盘 5 秒钟**。

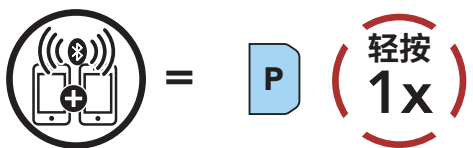


闪烁 



“内部对讲配对”

2. 轻按**电话按钮**。

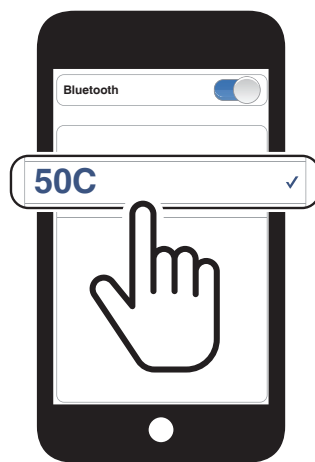


闪烁 



“第二个手机正在配对”

3. 在检测到的蓝牙设备列表中选择 **50C**。如果您的手机要求输入 PIN，请输入 0000。



5.3 GPS 配对

1. 按住**转盘 5 秒钟**。

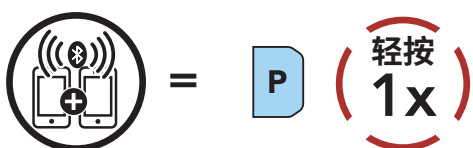


闪烁 



“内部对讲配对”

2. 轻按**电话按钮**。

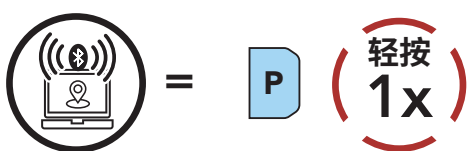


闪烁 



“第二个手机正在配对”

3. 轻按**电话按钮**。

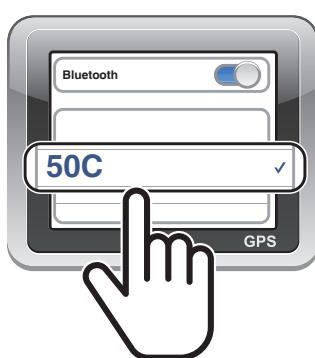


闪烁 



“GPS 正在配对”

4. 在检测到的设备列表中选择 **50C**。如果您的蓝牙设备要求输入 PIN，请输入 0000。



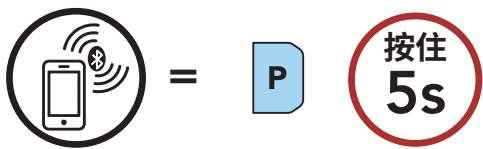
注意： 如果通过 GPS 配对功能来配对 GPS 设备，其指令会中断您的 Mesh Intercom 通话。

5.4 高级选择配对：免提或 A2DP 立体声

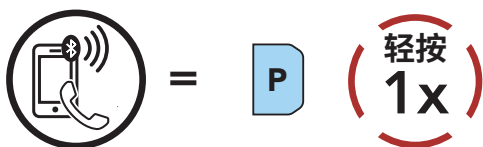
电话配对允许耳机建立两个蓝牙规范：**免提**或**A2DP 立体声**。**高级选择配对**允许耳机分离配置文件以启用与两个设备的连接。

5.4.1 电话选择配对 – 免提规范

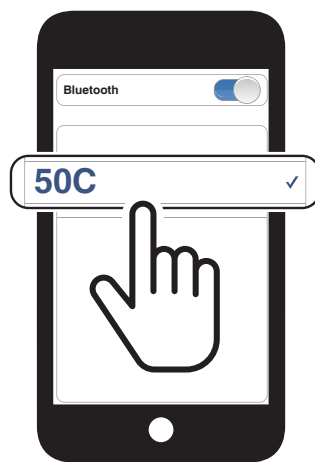
1. 按住**电话按钮 5 秒钟**。



2. 轻按**电话按钮**。

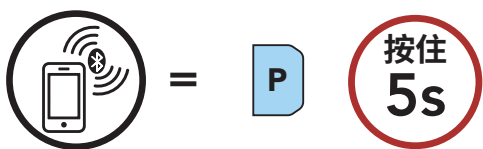


3. 在检测到的蓝牙设备列表中选择**50C**。如果您的手机要求输入 PIN，请输入 0000。

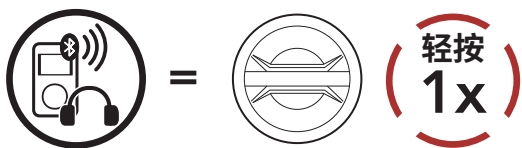


5.4.2 媒体选择配对 – A2DP 规范

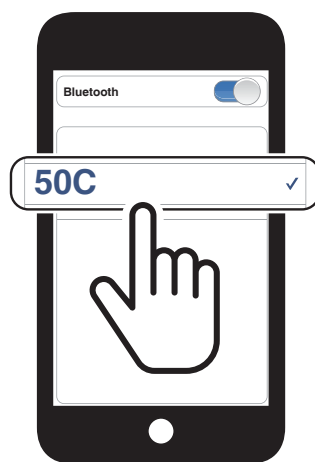
1. 按住**电话按钮 5 秒钟**。



2. 轻按**转盘**。



3. 在检测到的蓝牙设备列表中选择**50C**。如果您的手机要求输入 PIN，请输入 0000。



6. 手机使用

6.1 拨打和接听电话

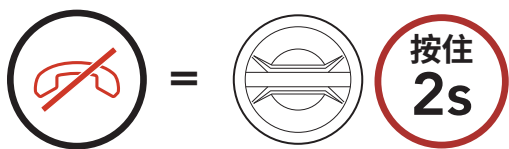
接听电话



结束通话



拒接电话



注意： 如果连接了 GPS 设备，您不会在通话期间听到语音导航。

6.2 Siri 和 Google 助理

50C 支持直接访问 **Siri** 和 **Google 助理**。

您可以通过耳机的麦克风使用语音（即使用唤醒词）启用 **Siri** 或 **Google 助理**。唤醒词是一个词或词组，例如“**Hey Siri**”或“**Hey Google**”。

启用手机上安装的 **Siri** 或 **Google 助理**



6.3 快速拨号

6.3.1 分配快速拨号预设

可通过 **Sena Device Manager** 或 **Sena Motorcycles 应用程序** 访问设置菜单，当中可以分配**快速拨号预设**。

6.3.2 使用快速拨号预设

1. 进入**快速拨号**菜单。



2. 通过**快速拨号预设**号码向前或向后导航。



(1) 最后号码重拨

(2) 快速拨号 1

(3) 快速拨号 2

(4) 快速拨号 3

(5) 取消

3. 拨打某个**快速拨号预设**号码。



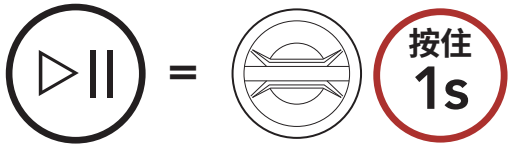
4. 重拨上次拨打的号码。



7. 立体声音乐

7.1 使用蓝牙设备播放音乐

播放/暂停音乐



后一首/前一首



7.2 音乐分享

您可以在**两路对讲通话**期间，与使用蓝牙立体声音乐的一名对讲好友分享音乐；还可以与 **Mesh 的一名参与者**分享音乐。如果您在蓝牙对讲和 Mesh Intercom 同时运行时开始分享音乐，则在蓝牙对讲期间分享的音乐将会优先于 Mesh Intercom 期间分享的音乐。

注意：

- 您和对讲好友都可以遥控音乐播放，例如后一首和前一首。
- 如果使用手机或收听 GPS 指令，则会暂停**音乐分享**。
- 如果耳机开始多路对讲会议，则会暂停**音乐分享**。

7.2.1 蓝牙对讲音乐分享

您可以开始与**两路对讲通话**中的一名对讲好友分享音乐。

开始分享音乐



停止分享音乐



7.2.2 Mesh Intercom 音乐分享

您可以开始与一名 **Mesh Intercom** 参与者分享音乐。

开始分享音乐

1. **创建者**将向 **Mesh Intercom** 期间连接的**参与者**发送请求消息。

[创建者]

[创建者]



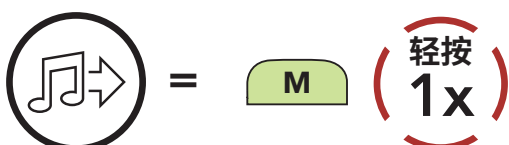
“音乐共享打开”

[参与者]

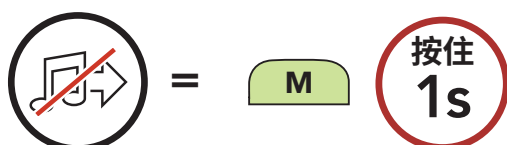
“想要接受音乐共享吗？”

2. **创建者**将与接受请求的**第一个参与者**分享音乐。

[参与者] 接受



[参与者] 拒绝



停止分享音乐

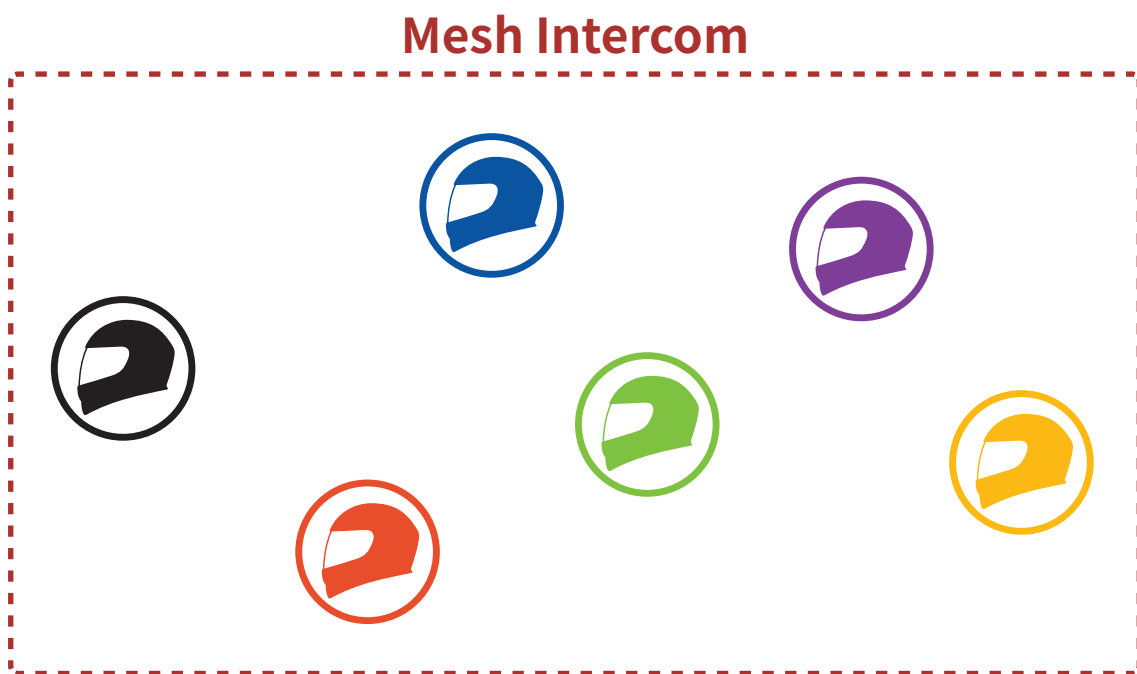


8. MESH INTERCOM

8.1 什么是 Mesh Intercom?

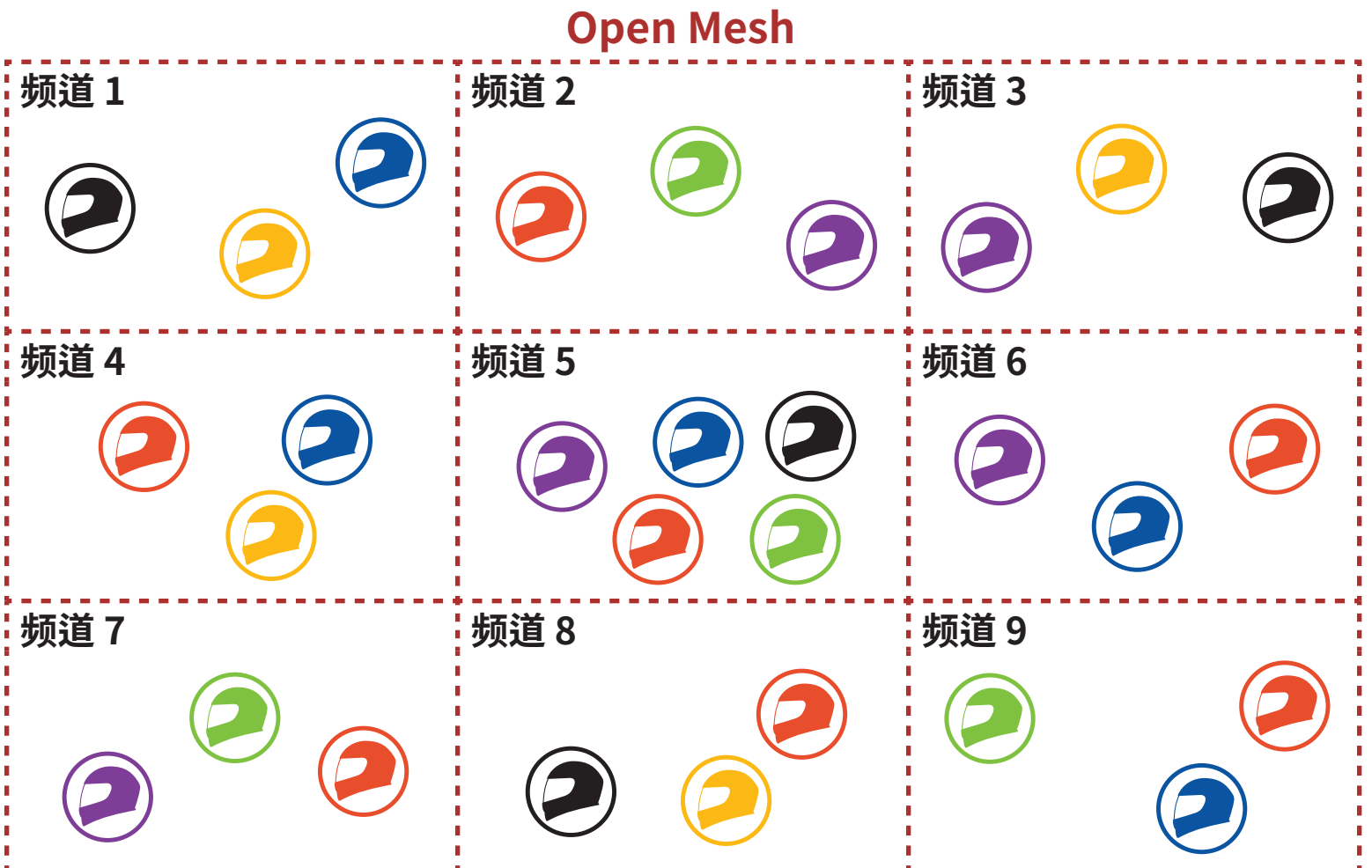
Mesh Intercom™ 是由 Sena 创建的一种动态通信系统，无需预先分组，即可提供即时、轻松的车到车通信。**Mesh Intercom** 使骑手能够与附近的用户连接和通信，无需配对每个耳机。

在开阔地形中，**Mesh Intercom** 中各 **50C** 之间的工作距离可达 2 公里（1.2 英里）。在开阔地形中，**Mesh** 的工作距离最长可以延伸至 8 公里（5 英里），最少在六名用户之间使用。在 **Open Mesh™** 的同一频道或 **Group Mesh™** 的同一私人群组中，六名用户可以同时通话，享受优质通话效果。



8.1.1 Open Mesh

Open Mesh 是开放式群组对讲功能。用户可在同一 **Open Mesh** 频道中自由通信，并选择要使用耳机中的哪个频道 (1-9)。它可以连接每个频道中几乎无限数量的用户。



8.1.2 Group Mesh

Group Mesh 是封闭式群组对讲功能，允许用户加入、离开或重新加入群组对讲通话，无需配对每个耳机。用户可以在 **Group Mesh** 的同一私人群组内自由通信。

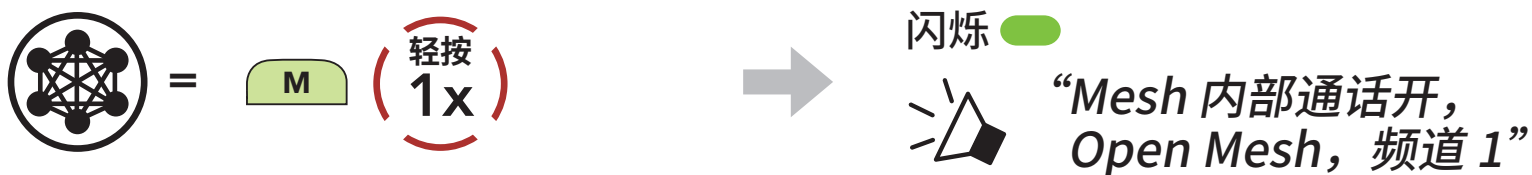
对于使用 **Mesh Intercom** 的封闭对讲通话，**Group Mesh** 需要由用户创建。当用户通过 **Mesh 分组** 在 **Group Mesh** 中创建私有群组时，耳机将从 **Open Mesh** 切换到 **Group Mesh**。每个私人组最多可连接 24 个用户。



8.2 开始 Mesh Intercom

启用 **Mesh Intercom** 后，50C 将自动连接附近的 50C 用户，并允许他们通过按下 **Mesh Intercom 按钮** 相互交谈。

Mesh Intercom 打开



Mesh Intercom 关闭



8.3 在 Open Mesh 中使用 Mesh

启用 **Mesh Intercom** 后，耳机初始会在 **Open Mesh（默认：频道 1）**。

8.3.1 频道设置（默认：频道 1）

如果由于有其他群组也在使用（默认频道 1），导致 **Open Mesh** 的通信受到干扰，请更换频道。您可以从频道 1 到 9 中进行选择。

1. 双击 **Mesh Intercom 按钮**。

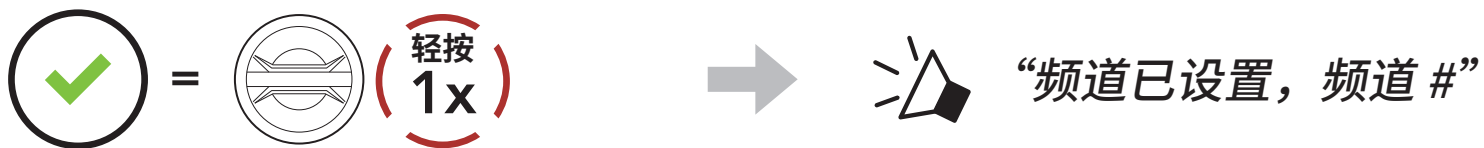


2. 切换频道。

(1 → 2 → ●●● → 8 → 9 → 退出 → 1 → ●●●)



3. 保存频道。

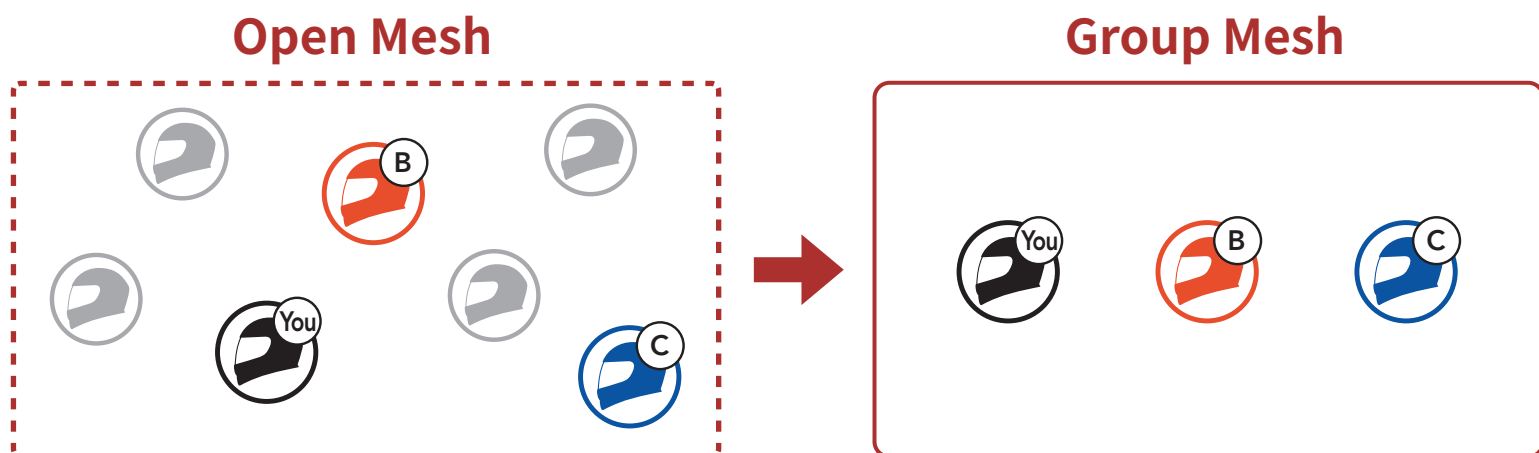
**注意：**

- **频道设置**始终从频道 1 开始。
- 在特定频道中，如果未在约 **10 秒钟**内按下任何按钮，频道将自动保存。
- 即使关机，**50C** 也会记住频道。
- 您可以使用 **Sena Motorcycles 应用程序**更改频道。

8.4 在 Group Mesh 中使用 Mesh

8.4.1 创建 Group Mesh

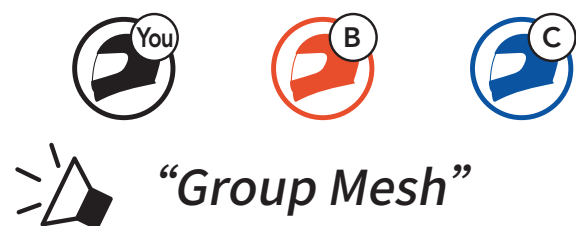
创建 **Group Mesh** 需要**两个或更多 Open Mesh 用户**。



1. 若要进入 **Mesh 分组**以创建 **Group Mesh**，请按住**用户（您、B 和 C）**耳机上的 **Mesh Intercom 按钮 5 秒钟**。



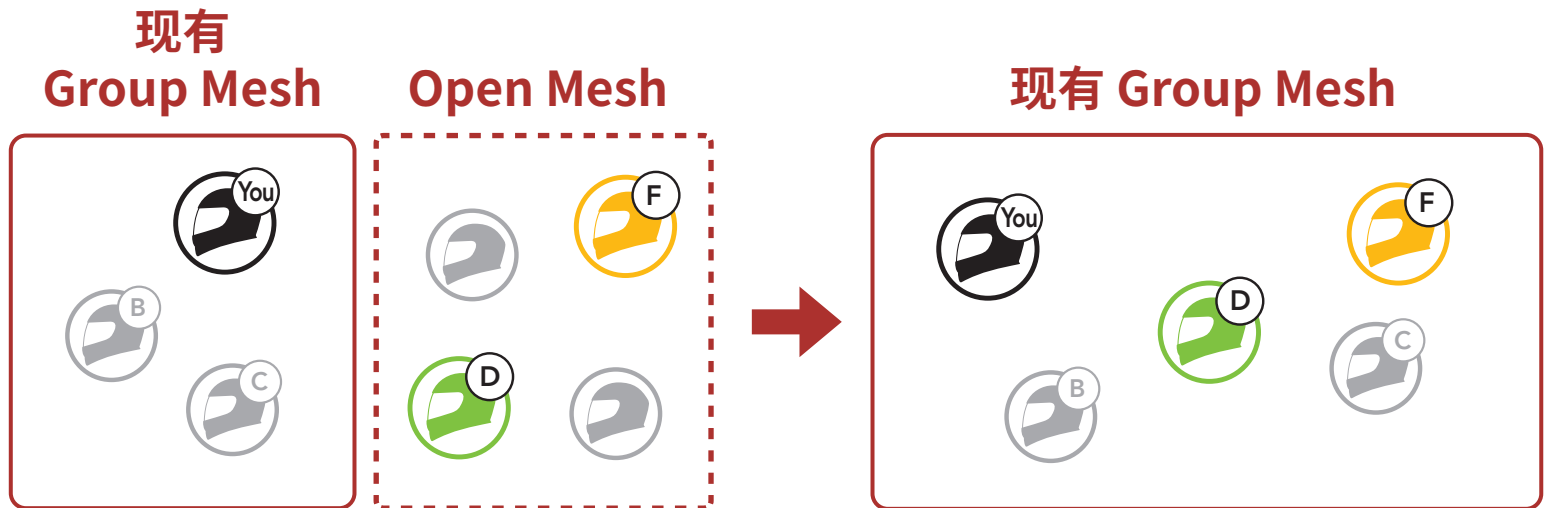
2. 完成 **Mesh 分组**后，随着 **Open Mesh** 切换为 **Group Mesh**，**用户（您、B 和 C）**将在耳机上听到语音提示。

**注意：**

- 如果 **Mesh 分组**未在 **30 秒钟**内完成，用户将听到“**分组失败**”的语音提示。
- 如果想在 **Mesh 分组**期间取消分组，请轻按 **Mesh Intercom 按钮**。

8.4.2 加入现有的 Group Mesh

现有 Group Mesh 中的一名现有用户可以允许 Open Mesh 中的新用户（一名或多名）加入现有 Group Mesh。



1. 若要进入 Mesh 分组以加入现有 Group Mesh，按住现有 Group Mesh 中的一名现有用户（您）以及 Open Mesh 中的新用户（D 和 F）耳机上的 Mesh Intercom 按钮 5 秒钟。



2. 完成 Mesh 分组后，随着 Open Mesh 切换为 Group Mesh，新用户（D 和 F）将在耳机上听到语音提示。



注意：如果 Mesh 分组未在 30 秒钟内完成，现有用户（您）将听到两声低沉的“哔”声，新用户（D 和 F）将听到“分组失败”的语音提示。

8.5 启用/禁用麦克风（默认：启用）

用户在 Mesh Intercom 中通信时可启用/禁用麦克风。

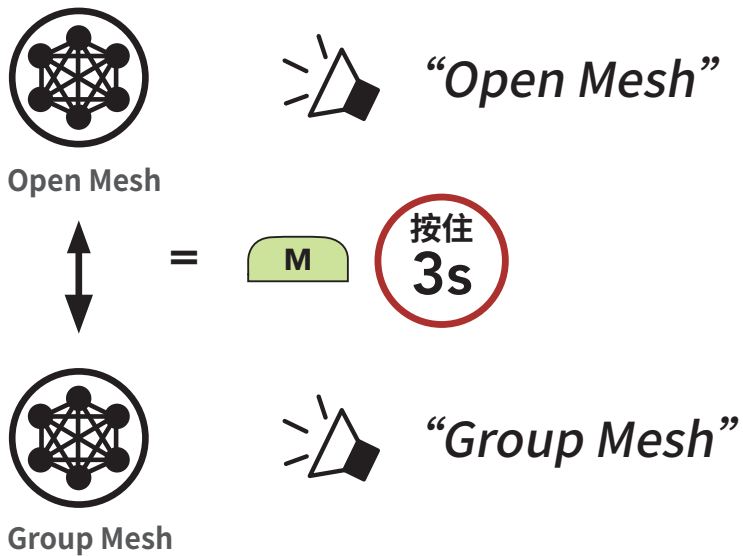


8.6 切换 Open Mesh/Group Mesh

用户可以在 **Open Mesh** 和 **Group Mesh** 之间切换，无需重置 **Mesh**。这允许用户在 **Open Mesh** 中保留 **Group Mesh 网络** 的连接信息。

用户可以切换到 **Group Mesh**，以便与存储的 **Group Mesh 网络** 连接信息中的参与者通信。

在 Open Mesh 和 Group Mesh 间切换



注意：如果从未加入过 **Group Mesh**，就无法在 **Open Mesh** 和 **Group Mesh** 之间切换。您将听到“**无可用分组**”的语音提示。

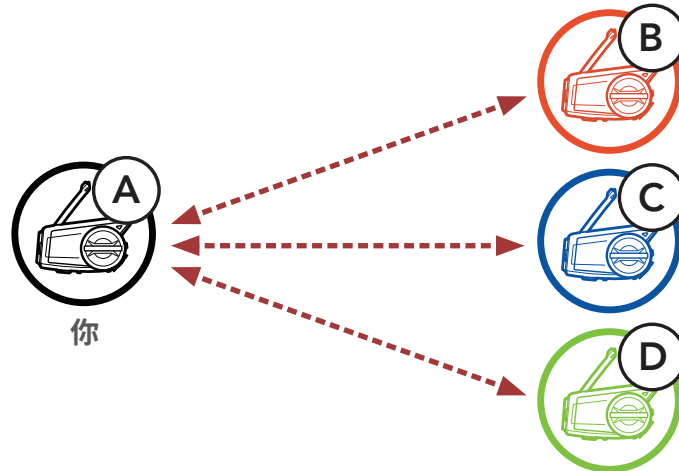
8.7 重置 Mesh

如果在 **Open Mesh** 或 **Group Mesh** 中的耳机重置 **Mesh**，耳机会自动返回到 **Open Mesh**（默认：频道 1）。



9. 蓝牙对讲

该耳机最多可与其他三人配对进行蓝牙对讲通话。






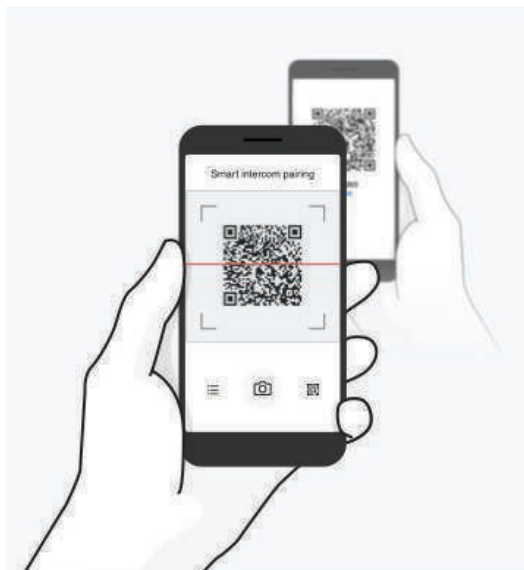
9.1 对讲配对

有两种方法可以配对耳机。

9.1.1 使用 Smart Intercom Pairing (SIP)

SIP 允许您快速与好友配对进行对讲，只需扫描 **Sena Motorcycles 应用程序** 上的二维码即可，无需记住按钮操作。

1. 将手机与耳机配对。
2. 打开 **Sena Motorcycles 应用程序** 并轻按  (**Smart Intercom Pairing 菜单**)。
3. 扫描好友 (B) 手机上显示的**二维码**。
 - 只需在 **Sena Motorcycles 应用程序** 上轻按  > **二维码** ()，好友 (B) 即可在手机上显示二维码。



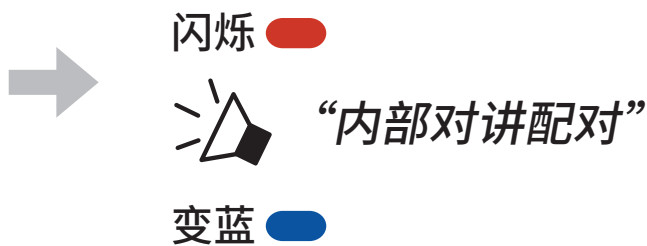
- 轻按**保存**，并查看好友 (B) 是否与**您 (A)** 正确配对。
- 轻按**扫描** (📷) 并重复步骤 3-4，以便与**对讲好友 (C)** 和 (D) 配对。

注意：Smart Intercom Pairing (SIP) 与使用蓝牙 3.0 或更低版本的 Sena 产品不兼容。

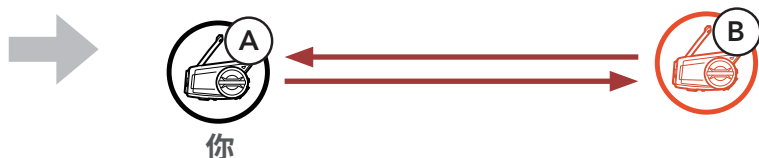
9.1.2 使用按钮



- 用户 (您、B)** 进入**内部对讲配对**。



- 用户的耳机**将自动配对。

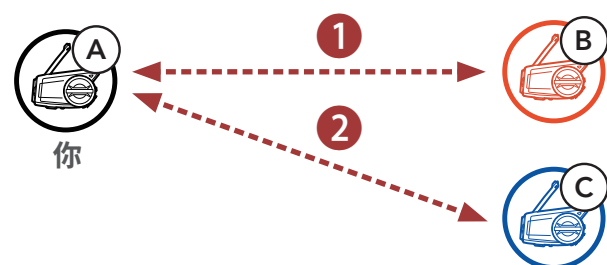


- 重复上述步骤，与**其他耳机 (C 和 D)** 配对。

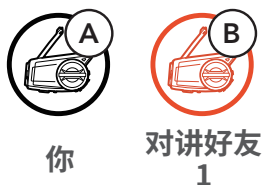
9.2 后到先得

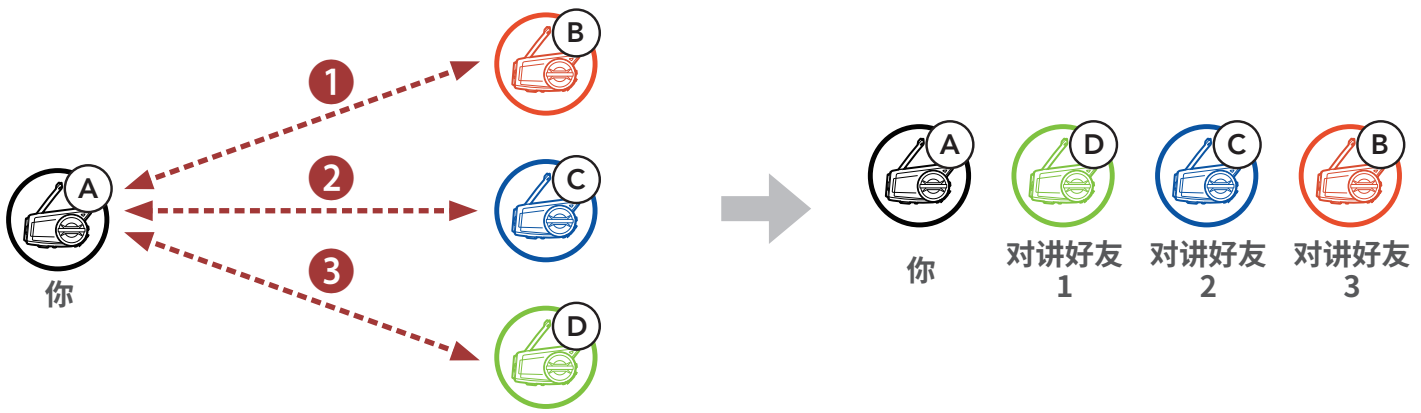
对讲配对排序原则为**后到先得**。如果耳机有多个配对的耳机用于对讲通话，则会**将最后配对的耳机设置为第一个对讲好友**。例如，完成上述配对步骤后，**耳机 (D)** 会是耳机 (A) 的**第一个对讲好友**。**耳机 (C)** 是耳机 (A) 的**第二个对讲好友**，**耳机 (B)** 是耳机 (A) 的**第三个对讲好友**。

对讲配对顺序



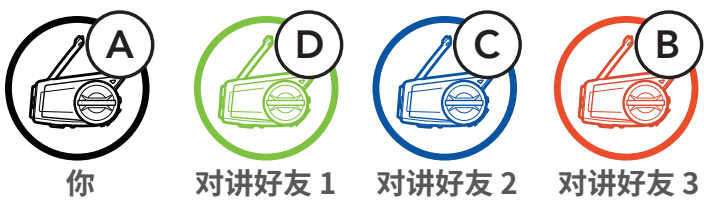
后到先得



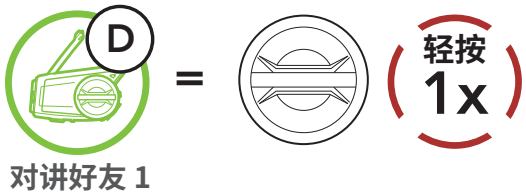


9.3 两路对讲

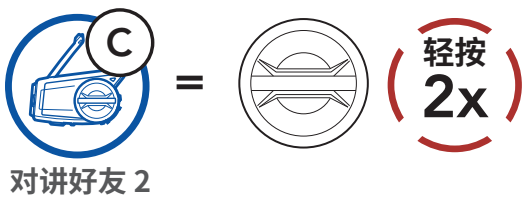
您可以开始或结束与**对讲好友**进行对讲通话。



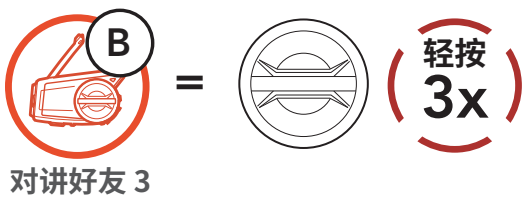
开始/结束与第一个对讲好友 D 通话



开始/结束与第二个对讲好友 C 通话



开始/结束与第三个对讲好友 B 通话



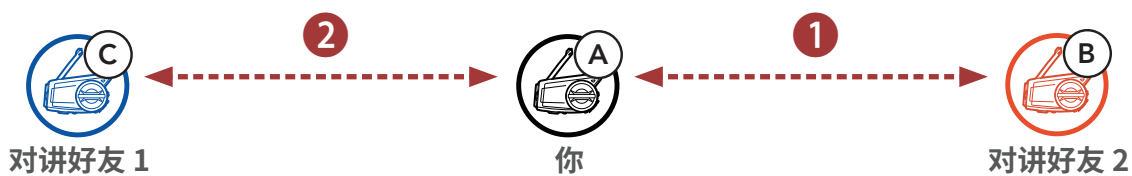
9.4 多路对讲

多路对讲支持会议通话式对话，最多可允许**三名对讲好友**同时在线。在进行**多路对讲**时，手机连接会暂时断开。不过，只要**多路对讲**终止，手机连接就会恢复。

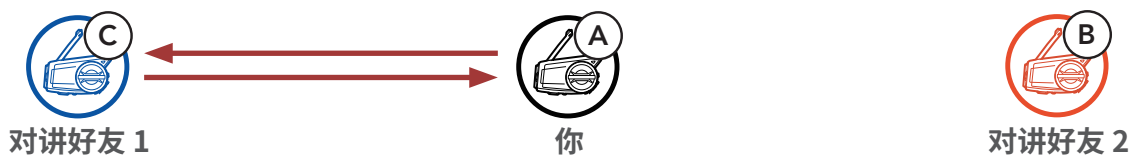
9.4.1 开始三路对讲会议

您 (A) 可以通过同时建立两个对讲连接，与另外两名**对讲好友 (B 和 C)** 进行**三路对讲会议**。

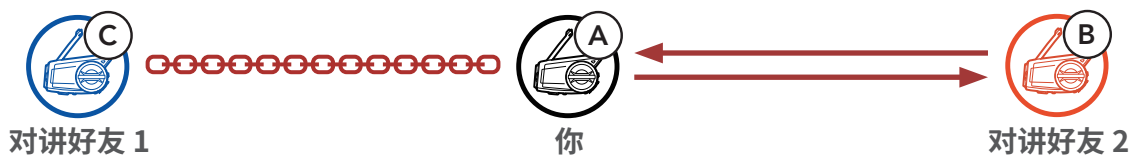
- 您 (A)** 需要与另外两名**对讲好友 (B 和 C)** 进行配对，以便进行**三路对讲会议**。



- 轻按**转盘**，与**第一个对讲好友 (C)** 开始对讲通话。



- 您 (A)** 可以通过双击**转盘**呼叫**第二个对讲好友 (B)**，也可以由**第二个对讲好友 (B)** 呼叫**您 (A)** 加入对讲。



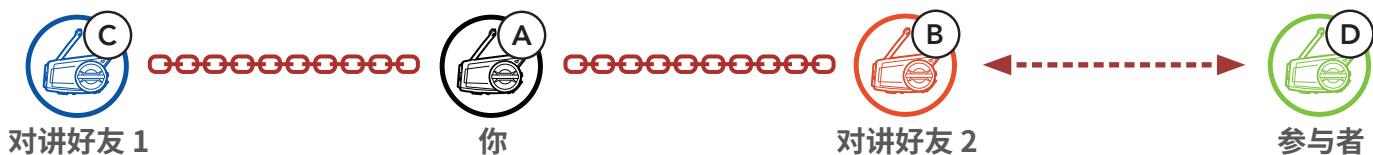
- 现在，**您 (A)** 和**两名对讲好友 (B 和 C)** 正在进行**三路对讲会议**。



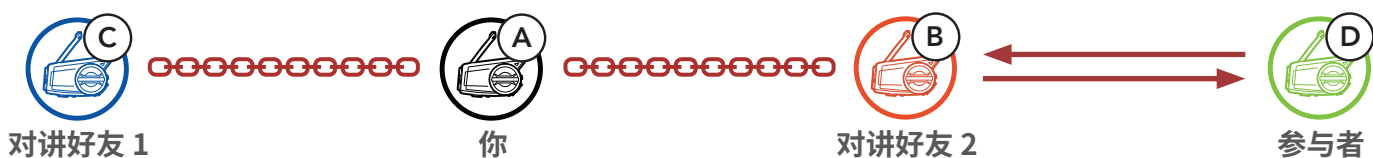
9.4.2 开始四路对讲会议

连接**三名对讲好友**后，新的参与者**(D)**对**(B)**或**(C)**发起对讲通话，即可将其变为**四路对讲会议**。

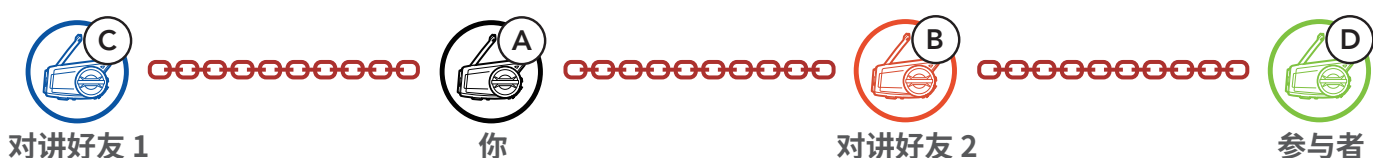
1. **对讲好友 (B)** 需要与**新参与者 (D)** 配对。



2. **对讲好友 (B)** 可以通过轻按**转盘**呼叫**新参与者 (D)**，也可以由**新参与者 (D)** 向**对讲好友 (B)** 发起对讲通话来加入对讲。



3. 现在，**您 (A)**、**两名对讲好友 (B 和 C)** 以及**新参与者 (D)** 正在进行**四路对讲会议**。



9.4.3 结束多路对讲

您可以彻底终止对讲会议，也可以断开与其中一位活跃**对讲好友**的对讲连接。

终止所有对讲连接

- 按住**转盘 1 秒钟**。

断开与一位对讲好友的对讲连接

- 断开 (C)：轻按**转盘**。
- 断开 (B) 和 (D)：轻按两次**转盘**。

注意：断开与**第二位好友 (B)** 的连接时，您也将断开与**第三位参与者 (D)** 的连接。这是因为**第三位参与者 (D)** 通过**第二位好友 (B)** 与您建立连接。

9.5 与对讲用户进行三路电话会议

您可以通过添加一个**对讲好友**到手机通话，以此发起**三路电话会议**。

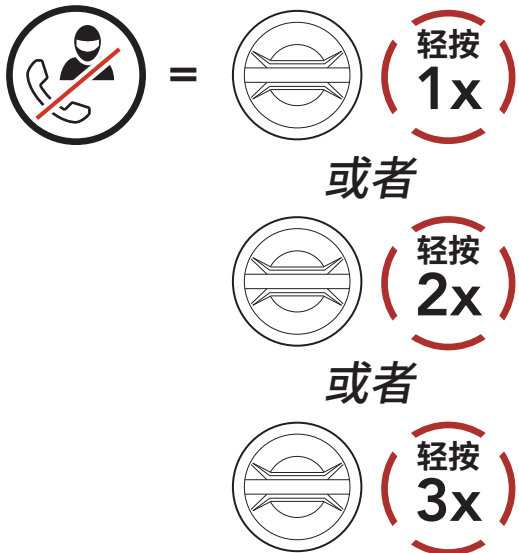
1. 在手机通话期间，轻按**一次、两次或三次转盘**，可以邀请对应的一位**对讲好友**加入对话。

邀请对讲好友加入电话会议



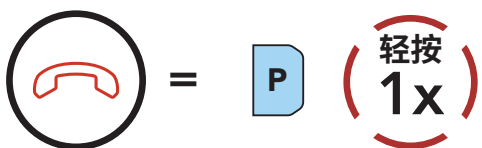
2. 要在会议通话期间中断对讲，轻按**一次、两次或三次转盘**。

断开对讲好友与会议的连接



3. 要在会议通话期间断开手机通话，轻按**电话按钮**。

从会议中结束电话呼叫



注意：如果在手机通话期间有对讲来电，您会听到两声尖锐的“哔”声。

9.6 群组对讲

群组对讲让您能够立即创建与三个最近配对的耳机的**多路对讲会议**。

开始群组对讲

1. 与您想要进行**群组对讲**的最多三个耳机进行对讲配对。



终止群组对讲

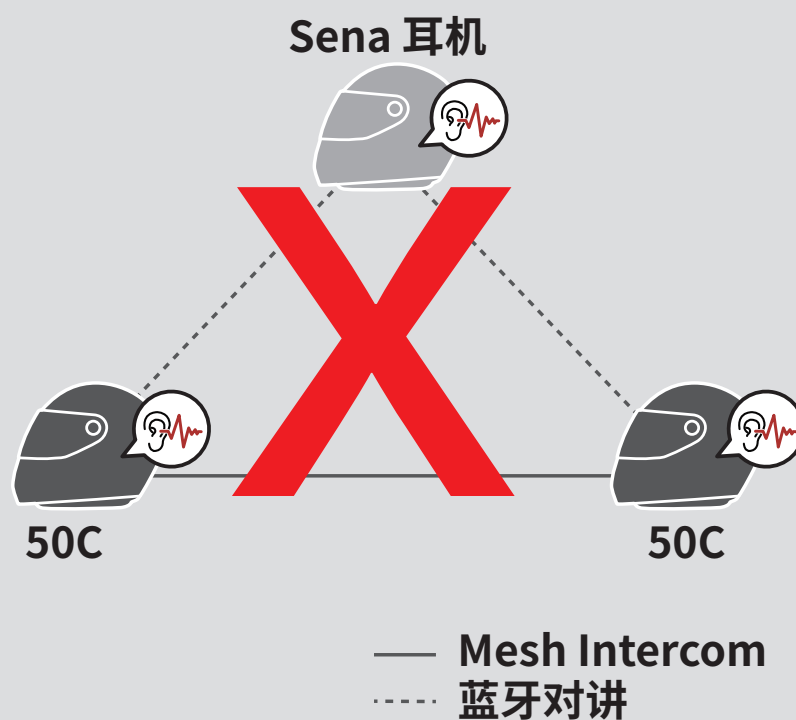


9.7 与蓝牙对讲参与者进行 Mesh Intercom 会议

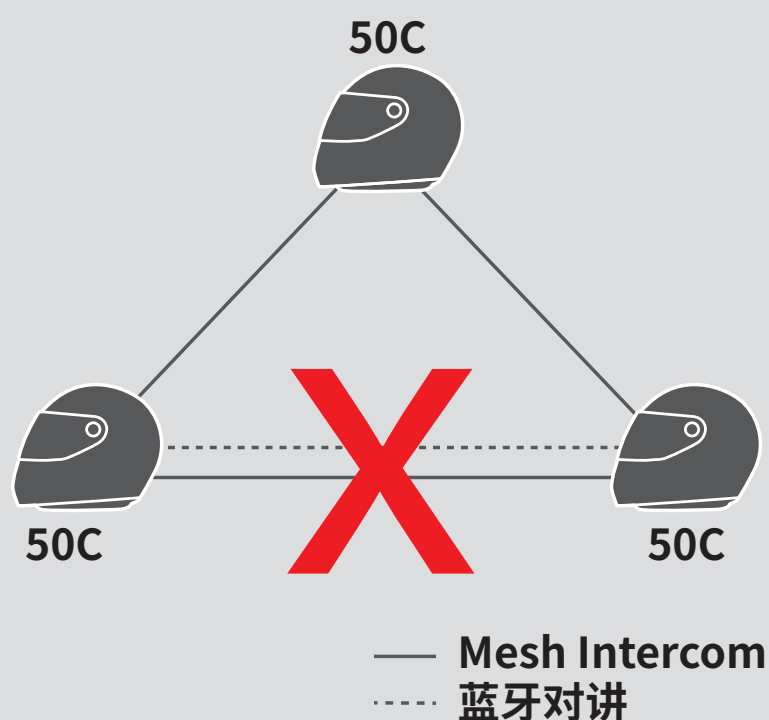
用户可以同时使用现有的蓝牙对讲和 **Mesh Intercom** 功能。在这种情况下，建议通过蓝牙对讲连接与其他 Sena 耳机通信，并在 **50C** 耳机之间使用 **Mesh Intercom**。在使用 Mesh Intercom 时，**Open Mesh** 或 **Group Mesh** 中的用户最多可纳入 3 名蓝牙对讲好友。您可以与三个对讲好友之一开始两路对讲对话，将他们纳入在 Mesh 中。

注意：

- 在使用 **Mesh Intercom** 时，如果 **50C** 在 **Open Mesh** 或 **Group Mesh** 中连接了 2 位或更多蓝牙对讲好友，则音频质量会降低。
- 如创建了一个闭环（如下图所示），每个用户都会遇到严重的噪音问题。Sena 建议不要创建闭环。



- 如果**蓝牙对讲**在 **50C** 耳机之间的 **Mesh Intercom** 通信期间意外打开（如下所示），您会反复听到“**Mesh(卖喜) 对讲已禁用。蓝牙对讲已连接。**”的语音提示，间隔为 **1 分钟**。如果关闭**蓝牙对讲**或关闭 **Mesh Intercom**，则语音提示不会再出现。



10. UNIVERSAL INTERCOM

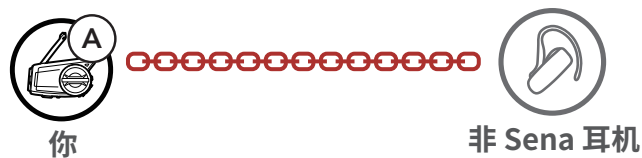
Universal Intercom 允许您与非 Sena 蓝牙耳机用户进行对讲通话。如果支持**蓝牙免提规范 (HFP)**，非 Sena 蓝牙耳机可以连接到 Sena 耳机。一次只能将耳机与一个非 Sena 耳机配对。对讲距离取决于所连接的蓝牙耳机性能。当非 Sena 蓝牙耳机与该耳机配对，而另一个蓝牙设备通过**第二部电话配对**功能进行配对，则会断开连接。

10.1 Universal Intercom 配对

-  =   →  “配置菜单”
 -  =   →  “通用对讲机配对功能”
 -  =   → 进入 **Universal Intercom 配对模式**。
4. 将非 Sena 蓝牙耳机置于免提配对模式。耳机将自动与非 Sena 蓝牙耳机配对。

10.2 两路 Universal Intercom

您可以使用与其他 Sena 耳机之间相同的对讲连接方式，启动与非 Sena 蓝牙耳机的 **Universal Intercom** 连接。



您可以使用与普通**两路对讲**相同的方式，开始/结束**两路 Universal Intercom**。请参阅 **第 9.3 节：“两路对讲”**。

10.3 多路 Universal Intercom

您可以使用非 Sena 耳机与最多**三位对讲好友**进行**多路对讲**通信。某些非 Sena 耳机可能不支持**多路 Universal Intercom**。

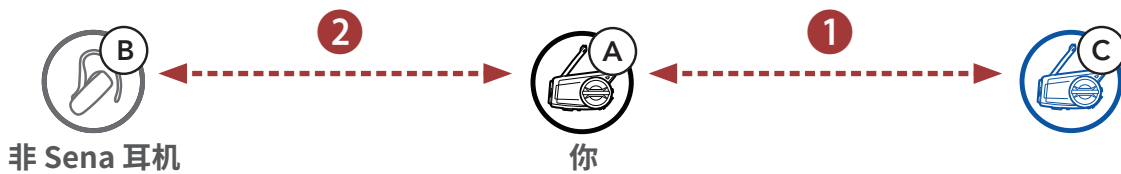
您可以使用与普通四路对讲相同的方式，发起**多路 Universal Intercom** 通话。

您可以使用与普通**多路对讲**相同的方式，开始/结束**多路 Universal Intercom**。请参阅 **第 9.4 节：“多路对讲”**。

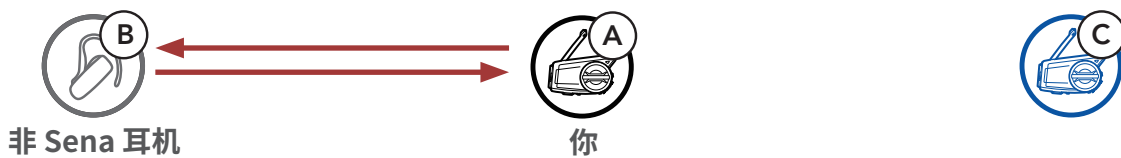
10.3.1 三路 Universal Intercom

您可以使用两个 Sena 耳机和一个非 Sena 蓝牙耳机，建立**三路 Universal Intercom** 连接。如果已建立对讲连接，则所有已连接耳机将无法使用手机通话功能，因为耳机与手机之间的连接暂时断开。如果断开对讲通话，手机会自动重新连接，以便您使用手机通话功能。

1. 要使用**三路对讲会议**，您 **(A)** 必须与一个非 Sena 蓝牙耳机 **(B)** 和另一个耳机 **(C)** 进行配对。



2. 与对讲群组内的非 Sena 蓝牙耳机 **(B)** 开始对讲通话。例如，您 **(A)** 可以与非 Sena 蓝牙耳机 **(B)** 开始对讲通话。非 Sena 蓝牙耳机 **(B)** 也可以与您 **(A)** 开始对讲对话。



3. 另一耳机 **(C)** 可以通过向您 **(A)** 发起对讲通话来加入对讲。



4. 现在，您 **(A)**、非 Sena 蓝牙耳机 **(B)** 和另一耳机 **(C)** 正在进行**三路对讲会议**。



10.3.2 四路 Universal Intercom

您可以使用与普通**四路对讲**通话相同的方式，发起**四路 Universal Intercom** 通话。

您可以使用一系列不同配置建立**四路 Universal Intercom** 连接。

- 1) 两个耳机和两个非 Sena 蓝牙耳机，或者
- 2) 三个耳机和一个非 Sena 蓝牙耳机。

四路 Universal Intercom 示例 1

- 1) **您 (A)**、非 Sena 蓝牙耳机 (**B**)、另一耳机 (**C**) 以及非 Sena 蓝牙耳机 (**D**)。



四路 Universal Intercom 示例 2

- 2) **您 (A)**、非 Sena 蓝牙耳机 (**B**) 和另外两个耳机 (**C** 和 **D**)。



10.4 与两路 Universal Intercom 参与者进行 Mesh Intercom 会议

用户可以同时使用现有的**两路 Universal Intercom** 和 **Mesh Intercom** 功能。在这种情况下，建议通过**两路 Universal Intercom** 连接与**非 Sena 耳机**通信，并在 **50C** 耳机之间使用 **Mesh Intercom**。

在使用 **Mesh Intercom** 时，**Open Mesh** 或 **Group Mesh** 中的用户可以纳入一位 **Universal Intercom 好友**。您可以与 **Universal Intercom 好友** 开始**两路 Universal Intercom** 通话，以便将其纳入 **Mesh**。

11. 使用调频收音机

11.1 调频收音机打开/关闭

调频收音机打开



调频收音机关闭



11.2 搜寻和保存广播电台

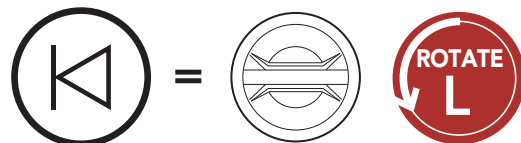
“搜寻”功能可搜索广播电台。

1. 搜索广播电台。

向前搜寻电台

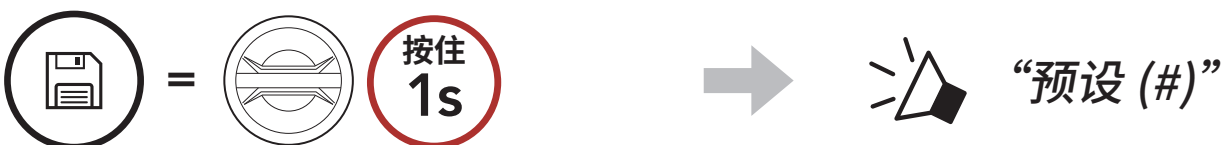


向后搜寻电台



2. 保存当前电台。

进入预设选择模式



3. 浏览要存储的预设编号。

通过预设电台向前/向后导航

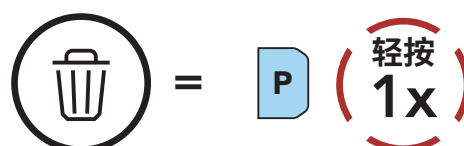


4. 将电台保存在选择的预设编号中或从内存中删除该电台。

将电台保存到预设编号



从内存中删除电台

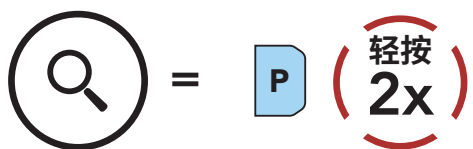


11.3 搜索并保存广播电台

“搜索”功能可自动搜索广播电台，从当前电台的频率开始往后搜寻。

1. 搜索电台。

开始搜索



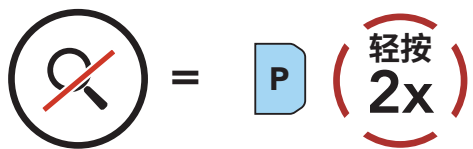
2. Sena 调谐器会为找到的每个电台停留 **8 秒钟**，然后移到下一个电台。
3. 保存当前电台。该电台将保存为下一个预设编号。

保存当前电台



4. 停止搜索。

停止搜索



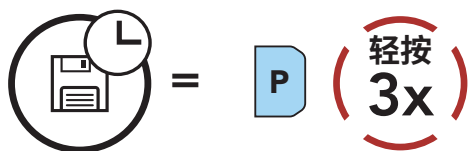
注意：您可以使用 **Sena Device Manager** 或 **Sena Motorcycles 应用程序** 保存预设电台。

11.4 临时电台预设

临时预设功能可自动查找并保存最近的 10 个广播电台，而无需更改您现有的预设电台。

1. 自动查找并保存 10 个电台。

临时电台

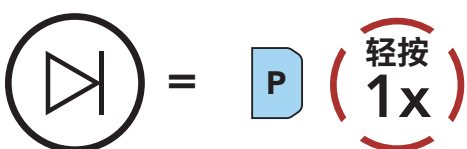


2. 当耳机重新启动时，临时预设电台将被清除。

11.5 切换预设电台

使用上述方法，最多可存储 10 个广播电台。可以浏览已保存的电台。

浏览预设电台



12. 语音命令

耳机的**语音命令**允许您仅使用语音执行某些操作。您可以使用语音识别功能，以完全免提的方式控制耳机。多语言语音命令支持**英语、法语、德语、西班牙语、意大利语、中文、日语和俄语**。

说出语音命令列表

模式状态	功能	语音命令
待机/蓝牙对讲/ Mesh Intercom/ 调频收音机/音乐	检查电量	“Hey Sena, 检查电量”
	调高音量	“Hey Sena, 调高音量”
	调低音量	“Hey Sena, 调低音量”
	电话配对	“Hey Sena, 手机配对”
	蓝牙对讲配对	“Hey Sena, 对讲配对”
	开始/结束每个蓝牙对讲	“Hey Sena, 对讲 [一、二、三]”
	打开相机	“Hey Sena, 打开相机”
	关闭相机	“Hey Sena, 关闭相机”
	开始录制	“Hey Sena, 录像”
	停止录制	“Hey Sena, 停止录像”
	开始视频标记	“Hey Sena, 标记视频”
待机/蓝牙对讲/ 调频收音机/音乐	打开 Mesh Intercom	“Hey Sena, Mesh开”
Mesh Intercom	关闭 Mesh Intercom	“Hey Sena, Mesh关”
	Mesh 分组	“Hey Sena, 组建Mesh”
	切换到 Open Mesh	“Hey Sena, Open Mesh”
	切换到 Group Mesh	“Hey Sena, Group Mesh”
	结束蓝牙对讲和 Mesh Intercom	“Hey Sena, 结束对讲”
待机/蓝牙对讲/ Mesh Intercom	播放音乐	“Hey Sena, 播放音乐”
待机/对讲/ Mesh Intercom/ 音乐	打开调频收音机	“Hey Sena, 打开FM广播”
音乐/ 调频收音机	<ul style="list-style-type: none"> 调频 – 下一个预设 音乐 – 下一首曲目 	“Hey Sena, 下一个”
	<ul style="list-style-type: none"> 调频 – 上一个预设 音乐 – 上一首曲目 	“Hey Sena, 上一个”

模式状态	功能	语音命令
音乐	暂停音乐	“Hey Sena, 停止音乐”
调频收音机	关闭调频收音机	“Hey Sena, 关闭FM广播”
接听来电		“接听”
拒绝来电		“拒绝”

注意：

- 您可以通过使用 **Sena Motorcycles 应用程序** 上的**耳机语言**功能，将一种语言设置为另一种语言。
- 如果设置了不支持语音命令的语言，则语音命令只能与英文命令配合使用。
- 您可以在 **Sena Motorcycles 应用程序** 上看到另一种语言的语音命令列表。
- **语音命令**性能可能因环境条件而异。为提高性能，请使用大麦克风海绵并关闭面罩，尽力减少麦克风上的风噪声。

13. 功能优先级和固件升级

13.1 功能优先级

耳机按以下顺序对连接的设备进行优先级排序：

- (最高)** 手机
- Mesh Intercom/蓝牙对讲
- 通过蓝牙立体声音乐分享音乐
- 调频收音机

- (最低)** 蓝牙立体声音乐

优先级较低的功能会被优先级较高的功能中断。例如，立体声音乐会被**对讲通话**打断；**对讲通话**会被手机来电打断。

13.2 固件升级

耳机支持固件升级。有两种方法可以升级固件。

13.2.1 使用 WiFi Adapter

您可以使用 **WiFi Adapter** 升级固件。
您可以通过无线网络将任何可用的固件更新自动安装到耳机。
请参阅产品包装中随附的 **WiFi Adapter 快速入门指南**。

13.2.2 使用 Sena Device Manager

您可以使用 **Sena Device Manager** 升级固件。
USB 电源数据线 (USB-C) 必须连接到您的 PC，才能使用 **Sena Device Manager** 升级固件。

注意：

- 产品包装内不含 **USB 电源数据线 (USB-C)**。
- 切勿将 **WiFi Adapter** 连接到您的 PC 来使用 **Sena Device Manager**。

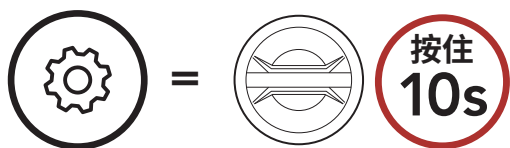
请访问 <https://senachina.com/>，查看最新的软件下载。

[点击此处访问 https://senachina.com/](https://senachina.com/)

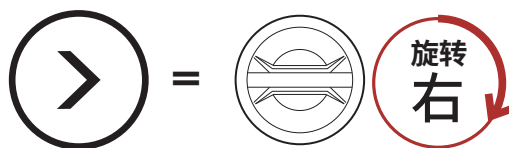
14. 配置设置

14.1 耳机配置菜单

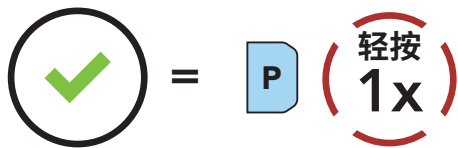
访问配置菜单



在菜单选项之间导航



执行菜单选项



耳机配置菜单

语音配置菜单	轻按电话按钮
删除所有配对	执行
遥控器配对	执行
Universal Intercom 配对	执行
退出	执行

14.1.1 删除所有配对

您可以删除耳机的所有蓝牙配对信息。

14.1.2 遥控器配对

您可以使用 **Sena 遥控设备**（单独销售）遥控耳机。

1. 打开耳机和遥控设备。
2. 执行**遥控器配对**。
3. 在遥控设备中进入配对模式。在配对模式下，耳机将自动与遥控设备连接。

14.2 软件配置设置

您可以通过 **Sena Device Manager** 或 **Sena Motorcycles 应用程序** 更改耳机设置。



14.2.1 耳机语言

您可以选择设备语言。即使重新启动耳机，所选语言也会保持不变。

14.2.2 音频均衡器（默认：音乐平衡）

增加或减少音频不同频率范围的分贝级别。

- **音乐平衡**功能会调整频率响应，在低音、中音和高音之间提供最自然的平衡。
- **音乐增强**功能会略微降低中音范围的频率。
- **人声**功能会增强人声的中音范围频率，并减少环境噪声，使语音通信具有更好的清晰度。
- **低音增强**功能会增强音频的低音范围（130 Hz 及以下）。
- **高音增强**功能会增强音频的高音范围（6 kHz 及以上）。

14.2.3 音频增强（默认：启用）

音频增强功能可以提升整体最大音量。如果启用**音频增强**功能，音频均衡器不会在最大音量时工作，其仅在最大音量以下的音量范围内运行。如果禁用**音频增强**功能，音频均衡器将在所有音量范围内工作。

14.2.4 声控手机（默认：启用）

如果启用此功能，您可以通过语音接听来电。听到来电铃声时，您可以通过大声说“你好”等词语，或者向麦克风吹气来接听电话。如果连接到对讲，则**声控手机**暂时禁用。如果禁用此功能，您必须轻按**转盘**或**电话按钮**接听来电。

14.2.5 声控对讲 (默认: 禁用)

启用此功能后，您可以通过语音与上一次连接的对讲好友发起对讲通话。想要开始对讲时，大声说“你好”等词语，或者向麦克风吹气。如果通过语音启动对讲通话，当您和好友保持沉默 20 秒时，对讲将自动终止。不过，如果您通过轻按**转盘**手动开始对讲通话，则需要手动结束对讲。但是，如果通过语音开始对讲并轻按**转盘**来手动结束对讲，您将暂时无法通过语音开始对讲。在这种情况下，您只能轻按**转盘**来重启对讲。这是为了防止强风噪声反复导致意外的对讲连接。重启耳机后，您可以再次通过语音开始对讲。

14.2.6 声控灵敏度 (默认: 3)

声控灵敏度可以根据您的骑行环境调整。**5 级**灵敏度最高，**1 级**灵敏度最低。

14.2.7 高清对讲机 (默认: 启用)

高清对讲机将两路对讲音频从普通品质提升至高清品质。如果进入多路对讲，**高清对讲机**将暂时禁用。如禁用此功能，两路对讲音频将更改为正常质量。

注意：

- **高清对讲机**的对讲距离相对比普通对讲的距离要短。
- 如果启用**蓝牙对讲机 Audio Multitasking**，**高清对讲机**将暂时禁用。

14.2.8 HD Voice (默认: 启用)

HD Voice 允许您在通话期间进行高清通信。此功能可提高质量，使电话通话期间的音频清晰明了。如果启用此功能，来电将中断对讲通话，并且在对讲通话期间听不到来自 SR10 的音频。如果启用了 **HD Voice**，**与对讲参与者的三路电话会议**将不可用。

注意：

- 请咨询要连接到耳机的蓝牙设备的制造商，了解设备是否支持 **HD Voice**。
- **HD Voice** 只有在**蓝牙对讲 Audio Multitasking** 禁用时才可用。

14.2.9 蓝牙对讲 Audio Multitasking (默认: 禁用)

Audio Multitasking (蓝牙对讲 Audio Multitasking 和 Mesh Intercom Audio Multitasking) 允许您一边进行对讲通话，一边收听音乐、调频收音机或 GPS 指令。每当有对讲对话时，叠加音频会在后台以降低的音量播放，并在对话结束后恢复正常音量。

Mesh Intercom Audio Multitasking 功能会**始终开启**。

注意：

- 为了让**蓝牙对讲 Audio Multitasking** 正确工作，您需要将耳机重启。**请重启耳机**。
- **蓝牙对讲 Audio Multitasking** 将在与同样支持此功能的耳机进行两路对讲通话期间激活。
- 某些 GPS 设备可能不支持此功能。
- **Audio Multitasking** 功能可通过**对讲音频覆盖灵敏度**和 **Audio Overlay 音量管理设置**进行配置。

14.2.10 对讲音频覆盖灵敏度 (默认: 3)

如果您在播放叠加音频时通过对讲通话，音乐、调频收音机和 GPS 音量将降低以在后台播放。您可以调整对讲灵敏度，以激活此背景音频模式。**1 级**灵敏度最低，**5 级**灵敏度最高。

注意：如果您的声音不高于所选级别的灵敏度，则不会降低叠加音频的音量。

14.2.11 Audio Overlay 音量管理 (默认: 禁用)

每当进行对讲通话时，音乐、调频收音机和 GPS 叠加音频音量都会降低。如果启用了 **Audio Overlay 音量管理**，对讲通话期间叠加音频的音量将不会降低。

14.2.12 智能音量控制 (默认: 禁用)

启用**智能音量控制**后，耳机会根据环境噪音水平自动更改扬声器音量水平。您可将灵敏度设置为**低**、**中**、**高**来启用该功能。

14.2.13 侧音 (默认: 禁用)

侧音是对自己声音的声音反馈。它可以帮助您根据不同的头盔噪音条件自然地以正确音量讲话。如启用了此功能，您可以在对讲通话或电话通话期间听到自己所说的内容。

14.2.14 语音助手（默认：启用）

如果启用了**语音助手**，您可以使用语音命令（例如“Hey Siri”或“Hey Google”）唤醒 Siri 或 Google 助理。如果您不想用语音唤醒 Siri 或 Google 助理，请禁用此功能。

14.2.15 语音提示（默认：启用）

您可通过软件配置设置禁用**语音提示**，但以下语音提示始终开启。
- 耳机配置设置菜单、电量指示灯、快速拨号、调频收音机功能

14.2.16 RDS AF 设置（默认：禁用）

无线电数据系统 (RDS) 备用频率 (AF) 设置允许接收装置在第一信号变得过弱时重新调谐至第二常用位置。在接收机上启用 RDS AF 后，可使用具有多个频率的广播电台。

14.2.17 调频电台指示（默认：启用）

启用**调频电台指示**后，如果选择预设电台，语音提示会给出调频电台频率。禁用**调频电台指示**后，如果选择预设电台，语音提示不会给出调频电台频率。

14.2.18 Advanced Noise Control™（默认：启用）

启用 **Advanced Noise Control** 后，背景噪音在对讲通话期间将降低。当禁用时，背景噪音会在对讲期间与您的声音混合。

14.3 相机配置设置

您可以通过 **Sena Camera 应用程序**更改相机设置。



14.3.1 相片模式（默认：单拍模式）

相片模式可以选择**单拍**或**极速连拍**。**单拍**一秒拍 1 张相片，而**极速连拍**一秒可拍 8 张相片。

14.3.2 视频模式 (默认: 正常录像模式)

视频模式可以选择**正常录像模式**、**间隔拍摄模式**或**循环录像模式**。**间隔拍摄模式**按时间间隔拍摄一系列相片，然后将这些相片转换为视频。**循环录像模式**按时间间隔持续录制视频，并在存储空间已满时替换原来的视频文件。

14.3.3 视频分辨率 (默认: 2160P/30fps)

视频分辨率可以选择 2160P/30fps、1440P/30fps、1080P/60fps、1080P/30fps、1080P/60fps + EIS 和 1080P/30fps+EIS。

注意：电子图像稳定 (EIS) 是一种使用电子处理的图像增强技术。EIS 可最大限度地减少模糊并补偿相机抖动。

14.3.4 拍摄间隔 (默认: 1 秒)

拍摄间隔可以选择 **1 秒**、**2 秒**、**5 秒**或 **10 秒**。

14.3.5 视频麦克风增益 (默认: 中)

视频麦克风增益可以选择**低**、**中**或**高**。

14.3.6 显示日期 (默认: 关闭)

您可以在视频录制期间选择展示或隐藏**显示日期**。如果选择开启此功能，显示日期将显示在所录制视频的顶部。如果选择关闭此功能，显示日期将不会显示在所录制视频上。

14.3.7 Smart Audio Mix™ (始终开启)

Smart Audio Mix 允许录制您通过扬声器听到的所有声音，以及您在视频录制期间的语音。管理 **Smart Audio Mix** 的功能称为**说话者声音录制**。

14.3.8 相机自动休眠 (默认: 打开)

您可以将相机设置为闲置 5 分钟后自动关闭。相机充电时，此功能不会运行。

14.3.9 格式化 SD 卡

格式化 SD 卡将删除 microSD 卡中的所有文件。首次使用新卡时，请务必在使用相机前对其进行格式化。

15. 故障排除

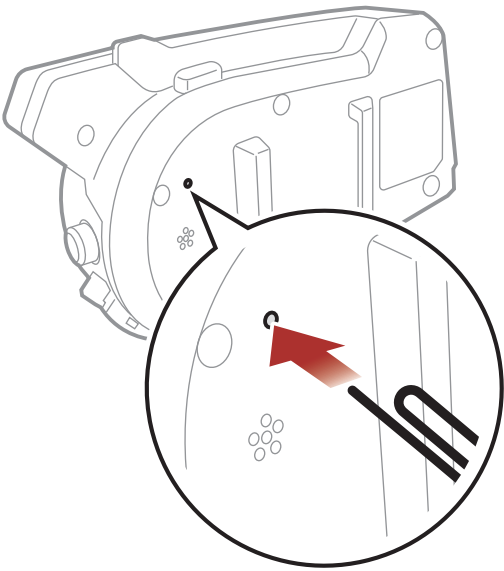
如需关于故障排除的更多信息，请访问 <https://senachina.com/>。

- 客户支持：
<https://senachina.com/support/>

15.1 故障重置

当耳机无法正常工作时，您可以轻松重置设备：

1. 找到耳机主机背部的**针孔故障重置按钮**。
2. 将回形针轻轻插入孔中，然后轻按**针孔故障重置按钮**。











3. 耳机随即关闭。

注意：故障重置不会将耳机恢复为出厂默认设置。

15.2 恢复出厂设置

要清除所有设置并重新开始，可以使用**恢复出厂设置**功能将耳机恢复出厂默认设置。

1.  =   →  “恢复出厂设置”
2.  =   →  “重置耳机，再见”

15.3 相机警告

15.3.1 内存已满

内存已满时



闪烁 



“内存已满”

→ 请格式化 SD 卡。

15.3.2 没有 microSD 卡

如果 microSD 卡插槽中未插入
microSD 卡



闪烁 



“无 SD 卡”

→ 请在使用前插入 microSD 卡。

15.3.3 microSD 卡错误

如果 microSD 卡出现错误



闪烁 



“SD 卡错误”

→ 请检查 microSD 卡。

15.3.4 高温

如果相机系统过热







“高温问题”

→ 继续使用前请先冷却相机。



版权所有© 2022 年 Sena Technologies, Inc.。
保留所有权利。

© 1998–2022 Sena Technologies, Inc. 保留所有权利。

Sena Technologies, Inc. 保留对产品进行任何更改和改进的权利，恕不另行通知。

Sena™ 是 Sena Technologies, Inc. 或其子公司在美国和其他国家/地区的商标。SF1™、SF2™、SF4™、SFR™、SRL™、Momentum™、Momentum INC™、Momentum Lite™、Momentum Pro™、Momentum INC Pro™、Momentum EVO™、Cavalry™、Latitude SR™、Latitude SX™、Latitude S1™、30K™、33i™、50S™、50R™、50C™、5S™、5R™、5R LITE™、20S EVO™、20S™、10S™、10C™、10C PRO™、ProRide EVO™、10C EVO™、10U™、10Upad™、10R™、ACS10™、ACS-RAM™、C1™、3S™、3S PLUS™、SMH5™、SMH5-FM™、SMH5 MultiCom™、SMH10™、SMH10R™、SPH10™、SPH10H-FM™、Savage™、Prism Tube WiFi™、Prism™、Bluetooth Audio Pack for GoPro®、Impulse™、FURY™、R1™、R1 EVO™、R1 EVO CS™、R2™、R2 EVO™、R2X™、M1™、M1 EVO™、RUMBA™、RC1™、RC3™、RC4™、Stryker™、Handlebar Remote™、Wristband Remote™、PowerPro Mount™、Powerbank™、FreeWire™、WiFi Docking Station™、WiFi Sync Cable™、WiFi Adapter™、+mesh™、+Mesh Universal™、MeshPort Blue™、MeshPort Red™、MeshPort Black™、Econo™、OUTLANDER M™、OUTRUSH™、OUTRUSH R™、OUTSTAR™、OUTSTAR S™、OUTFORCE™、OUTRIDE™、OUTRUSH M™、SPLASH™、EcoCom™、Parani A10™、Parani A20™、Parani M10™、pi™、Snowtalk™、Snowtalk2™、SR10™、SR10i™、SM10™、SPIDER RT1™、SPIDER ST1™、X1™、X1 Pro™、X1S™、Expand™、Expand Boom™、Expand Mesh™、Bluetooth Mic & Intercom™、Tufftalk™、Tufftalk Lite™、Tufftalk M™ 是 Sena Technologies, Inc. 或其子公司的商标。未经 Sena 明确许可，不得使用这些商标。

GoPro® 是加州圣马特奥伍德曼实验室的注册商标。Sena Technologies, Inc. (“Sena”) 不隶属于 Woodman Labs, Inc.。适用于 GoPro 的 Sena 蓝牙包® 是 Sena Technologies, Inc. 为 GoPro 专门设计和制造的售后配件® Hero3 和 Hero4 支持蓝牙功能。

Bluetooth® 文字标记和徽标归 Bluetooth SIG, Inc. 所有，Sena 对此标记的任何使用均已获得许可。iPhone® 和 iPod® touch 是 Apple Inc. 的注册商标。

地址: 152 Technology Drive Irvine, CA 92618