

# SENA

## 用户指南

固件版本: 2.6.x

上次更新日期: 2025 年 1 月 7 日

# SOR

LOW PROFILE MOTORCYCLE BLUETOOTH®  
COMMUNICATION SYSTEM WITH MESH INTERCOM™

—— SOUND BY ——  
**harman/kardon®**



固件版本为 2.6.x, 表示本手册适用于 2.6 版系列所有固件更新。

# 开始使用前

## Sena Motorcycles 应用程序

腾讯应用宝或 **App Store** 下载 Sena Motorcycles 应用程序。



## 适用于 Windows PC 或 Mac 的 Updater Software

前往 <https://senachina.com/> 下载 Updater Software。

# 目录

<b>1. 关于 MOTORCYCLE BLUETOOTH COMMUNICATION SYSTEM WITH MESH INTERCOM™</b>	<b>7</b>
<b>1.1 产品详情</b>	<b>7</b>
1.1.1 耳机主机	7
<b>1.2 包装内容</b>	<b>8</b>
<b>2. 在头盔上安装耳机</b>	<b>9</b>
<b>2.1 安装主机</b>	<b>9</b>
2.1.1 使用主机粘扣带安装主机	9
2.1.2 使用双面胶带安装主机	9
2.1.3 使用夹具安装主机	10
<b>2.2 安装扬声器</b>	<b>10</b>
<b>2.3 安装麦克风</b>	<b>11</b>
2.3.1 安装有线悬臂式麦克风	11
2.3.2 安装有线麦克风	13
<b>2.4 外部 Mesh Intercom 天线</b>	<b>13</b>
<b>3. 基本操作</b>	<b>14</b>
<b>3.1 按钮</b>	<b>14</b>
<b>3.2 图例</b>	<b>14</b>
<b>3.3 开机和关机</b>	<b>14</b>
<b>3.4 充电</b>	<b>15</b>
<b>3.5 检查电池电量</b>	<b>15</b>
<b>3.6 音量调节</b>	<b>16</b>
<b>4. 将耳机与其他蓝牙设备配对</b>	<b>17</b>
<b>4.1 电话配对</b>	<b>17</b>
<b>4.2 第二个手机正在配对</b>	<b>18</b>
<b>4.3 高级选择配对: 免提或 A2DP 立体声</b>	<b>18</b>
4.3.1 电话选择配对 - 免提规范	18
4.3.2 媒体选择配对 - A2DP 规范	19
<b>4.4 GPS正在配对</b>	<b>20</b>

<b>5. 手机使用</b>	<b>21</b>
<b>5.1 拨打和接听电话</b>	<b>21</b>
<b>5.2 Siri 和 Google 助理</b>	<b>21</b>
<b>5.3 快速拨号</b>	<b>22</b>
5.3.1 分配快速拨号预设	22
5.3.2 使用快速拨号预设	22
<b>6. 立体声音乐</b>	<b>23</b>
<b>6.1 使用蓝牙设备播放音乐</b>	<b>23</b>
<b>6.2 音乐分享</b>	<b>23</b>
6.2.1 蓝牙对讲音乐分享	24
6.2.2 Mesh Intercom 音乐分享	24
<b>7. MESH INTERCOM</b>	<b>25</b>
<b>7.1 什么是 Mesh Intercom?</b>	<b>25</b>
7.1.1 Open Mesh	26
7.1.2 Group Mesh	26
<b>7.2 开始 Mesh Intercom</b>	<b>27</b>
<b>7.3 Mesh 版本切换</b>	<b>27</b>
<b>7.4 在 Open Mesh 中使用 Mesh</b>	<b>27</b>
7.4.1 频道设置 (默认: 频道 1)	27
<b>7.5 在 Group Mesh 中使用 Mesh</b>	<b>29</b>
7.5.1 创建 Group Mesh	29
7.5.2 加入现有的 Group Mesh	30
<b>7.6 启用/禁用麦克风 (默认: 启用)</b>	<b>31</b>
<b>7.7 切换 Open Mesh/Group Mesh</b>	<b>31</b>
<b>7.8 Mesh 连接请求</b>	<b>32</b>
<b>7.9 重设卖喜</b>	<b>32</b>
<b>8. 蓝牙对讲</b>	<b>33</b>
<b>8.1 对讲配对</b>	<b>33</b>
8.1.1 使用 Smart Intercom Pairing (SIP)	33
8.1.2 使用按钮	34

<b>8.2</b>	<b>两路对讲</b>	<b>35</b>
<b>8.3</b>	<b>多路对讲</b>	<b>35</b>
8.3.1	开始三路对讲会议	35
8.3.2	开始四路对讲会议	36
8.3.3	结束多路对讲	37
<b>8.4</b>	<b>与对讲用户进行三路电话会议</b>	<b>37</b>
<b>8.5</b>	<b>群组对讲</b>	<b>38</b>
<b>8.6</b>	<b>与蓝牙对讲参与者进行 Mesh Intercom 会议</b>	<b>38</b>
<b>8.7</b>	<b>Universal Intercom</b>	<b>41</b>
<b>8.8</b>	<b>与两路 Universal Intercom 参与者进行 Mesh Intercom 会议</b>	<b>42</b>
<b>9.</b>	<b>使用调频收音机</b>	<b>43</b>
<b>9.1</b>	<b>调频收音机打开/关闭</b>	<b>43</b>
<b>9.2</b>	<b>搜寻和保存广播电台</b>	<b>43</b>
<b>9.3</b>	<b>搜索并保存广播电台</b>	<b>44</b>
<b>9.4</b>	<b>临时电台预设</b>	<b>44</b>
<b>9.5</b>	<b>切换预设电台</b>	<b>45</b>
<b>9.6</b>	<b>区域选择</b>	<b>45</b>
<b>10.</b>	<b>语音命令</b>	<b>46</b>
<b>11.</b>	<b>GoPro 语音命令</b>	<b>48</b>
<b>11.1</b>	<b>连接 GoPro 相机</b>	<b>48</b>
<b>11.2</b>	<b>使用 GoPro 语音命令</b>	<b>49</b>
<b>12.</b>	<b>功能优先级和固件更新</b>	<b>50</b>
<b>12.1</b>	<b>功能优先级</b>	<b>50</b>
<b>12.2</b>	<b>固件更新</b>	<b>50</b>
12.2.1	WiFi 充电线	50
12.2.2	适用于 Windows PC 或 Mac 的 Updater Software	50

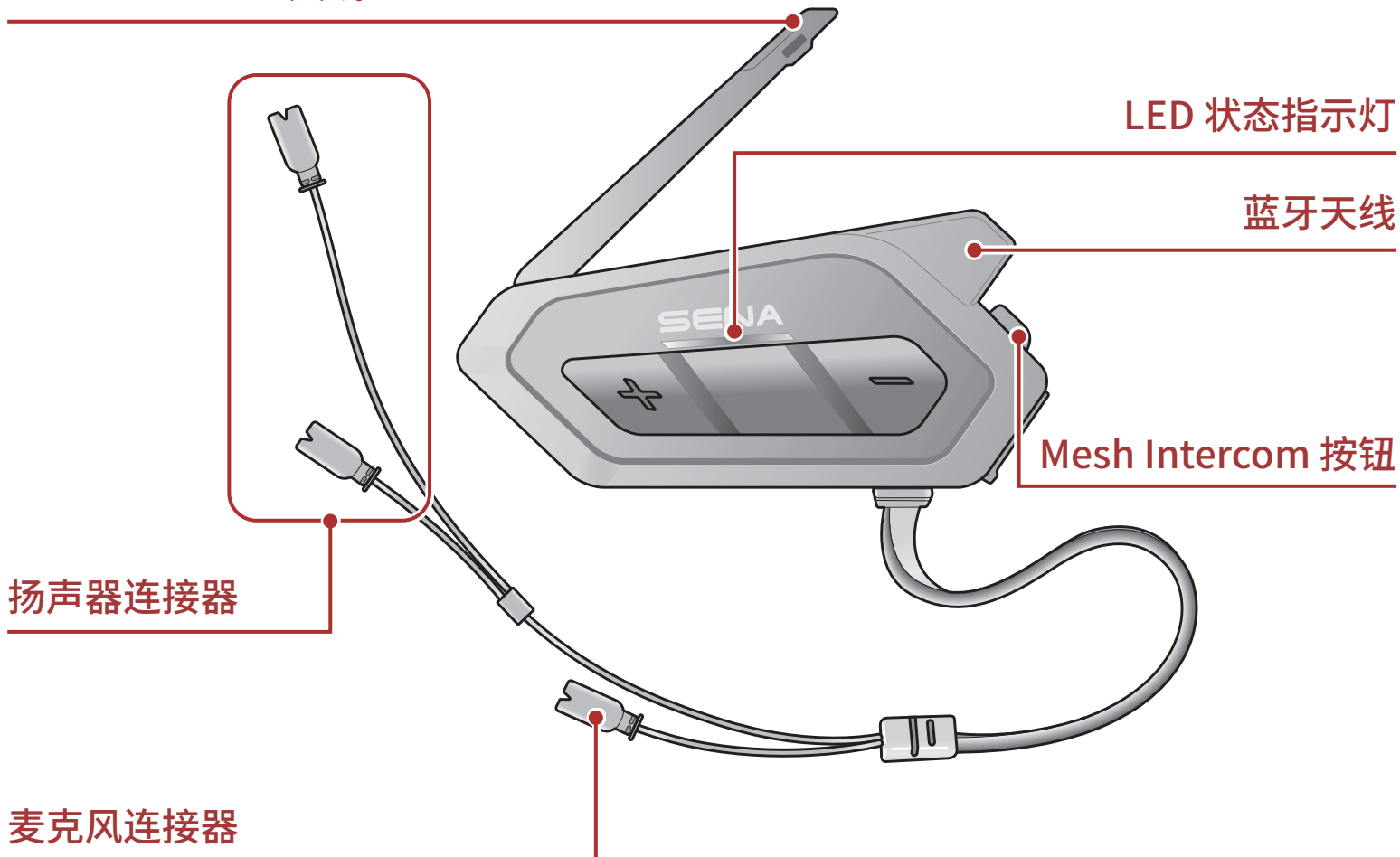
<b>13. 配置设置</b>	<b>51</b>
<b>13.1 耳机配置设置</b>	<b>51</b>
13.1.1 删除所有配对	52
13.1.2 遥控器配对	52
<b>13.2 软件配置设置</b>	<b>52</b>
13.2.1 快速拨号	52
13.2.2 频道设置 (默认: 频道 1)	52
13.2.3 语言	52
13.2.4 Mesh 连接 (默认: 停用)	52
13.2.5 均衡器 (默认: 音乐平衡)	53
13.2.6 音频增强 (默认: 启用)	53
13.2.7 声控手机 (默认: 启用)	53
13.2.8 声控对讲 (默认: 禁用)	53
13.2.9 声控灵敏度 (默认: 3)	53
13.2.10 蓝牙对讲 Audio Multitasking (默认: 禁用)	54
13.2.11 对讲音频覆盖灵敏度 (默认: 3)	54
13.2.12 Audio Overlay 音量管理 (默认: 禁用)	54
13.2.13 高清对讲机 (默认: 启用)	54
13.2.14 HD Voice (默认: 启用)	55
13.2.15 智能音量控制 (默认: 禁用)	55
13.2.16 侧音 (默认: 禁用)	55
13.2.17 语音助理 (默认: 启用)	55
13.2.18 语音提示 (默认: 启用)	55
13.2.19 RDS AF 设置 (默认: 禁用)	55
13.2.20 调频电台指示 (默认: 启用)	56
13.2.21 Advanced Noise Control™ (默认: 启用)	56
<b>14. 故障排除</b>	<b>57</b>
<b>14.1 故障重置</b>	<b>57</b>
<b>14.2 恢复出厂设置</b>	<b>58</b>

# 1. 关于 MOTORCYCLE BLUETOOTH COMMUNICATION SYSTEM WITH MESH INTERCOM™

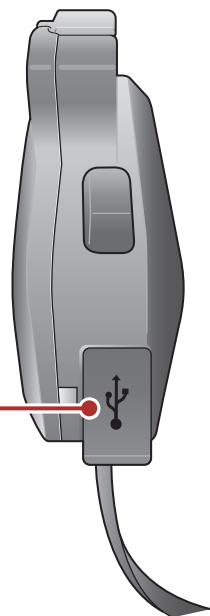
## 1.1 产品详情

### 1.1.1 耳机主机

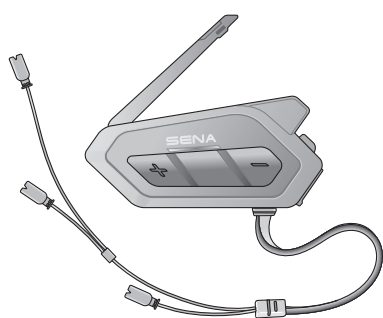
Mesh Intercom 天线



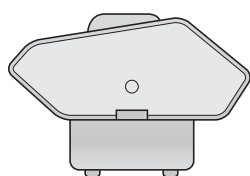
直流电源充电和固件更新端口



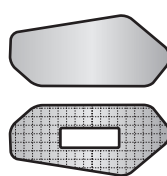
## 1.2 包装内容



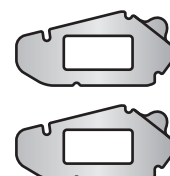
耳机主机



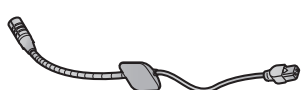
夹具



主机粘扣带



主机双面胶带



有线悬臂式麦克风



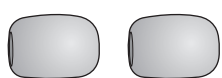
有线麦克风



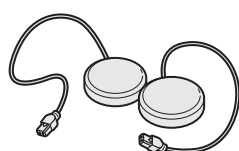
悬臂式麦克风粘扣带



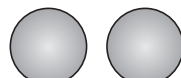
有线麦克风粘扣带



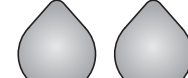
麦克风海绵



扬声器



扬声器垫



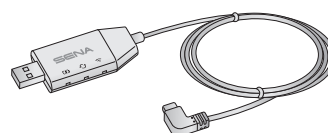
扬声器粘扣带



悬臂式麦克风支架



支架粘扣带



WiFi 充电线

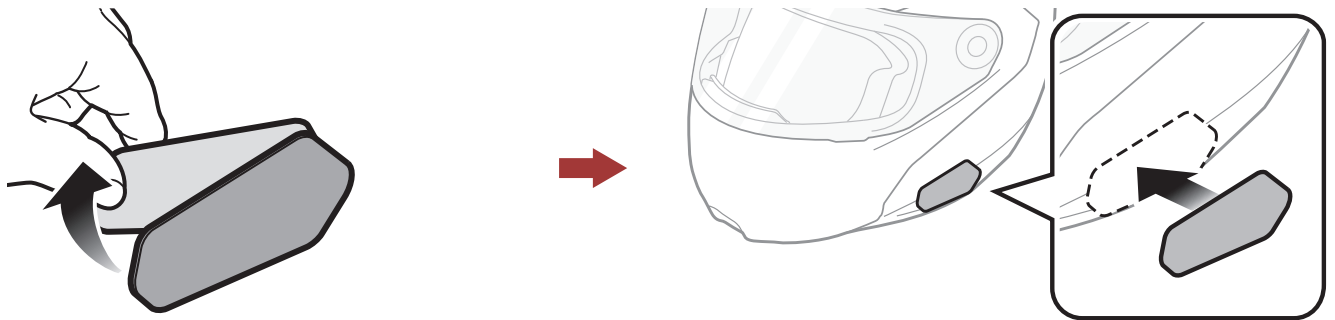


## 2. 在头盔上安装耳机

### 2.1 安装主机

#### 2.1.1 使用主机粘扣带安装主机

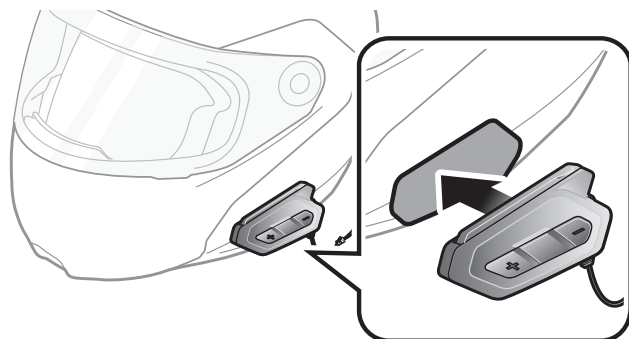
1. 用湿毛巾清洁头盔左侧要安装主机粘扣带的区域，并彻底干燥。
2. 撕掉主机粘扣带胶带的保护层，贴在头盔上。



3. 撕掉主机卡扣胶带的保护层，然后贴在主机背板上。



4. 通过安装的粘扣带连接主机。请确保主机牢牢固定在头盔上。



#### 2.1.2 使用双面胶带安装主机

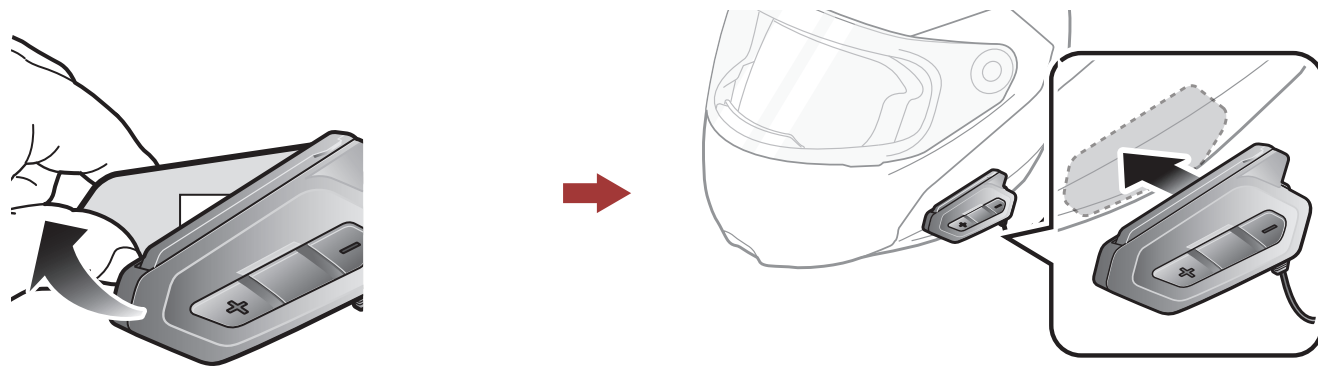
如果无法将粘扣带安装到头盔上，可以使用双面胶带。

1. 用湿毛巾清洁头盔左侧要粘贴双面胶带的区域，并彻底干燥。
2. 撕掉双面胶带一侧的保护层，然后贴在主机背板上。



## 2 在头盔上安装耳机

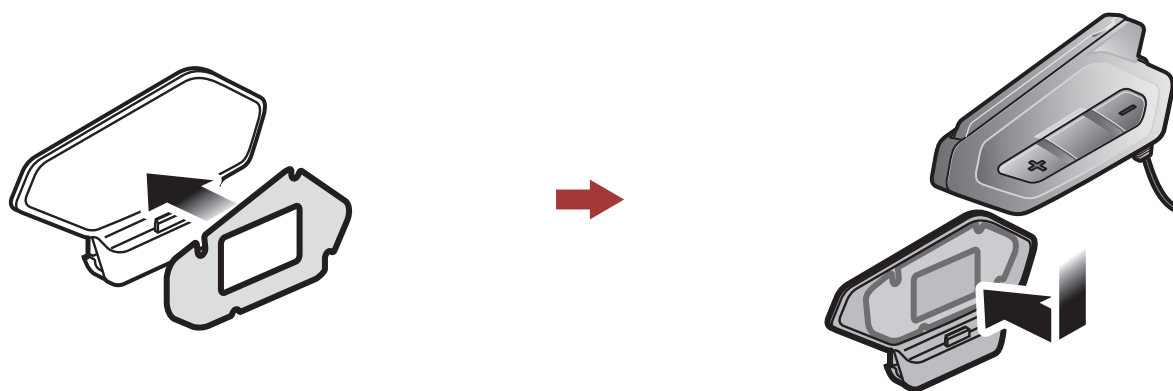
3. 撕掉双面胶带另一侧的保护层，然后将主机安装到头盔的左侧。



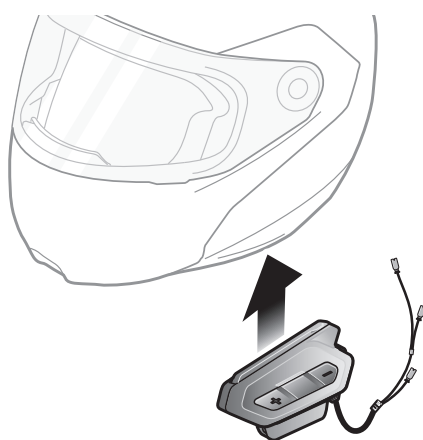
4. 确保主机与头盔牢固贴合。24 小时后达到最大粘接效果。

### 2.1.3 使用夹具安装主机

1. 用湿毛巾清洁夹具背板要粘贴双面胶带的区域，并彻底干燥。
2. 撕掉双面胶带一侧的保护层，然后贴在主机背板上。

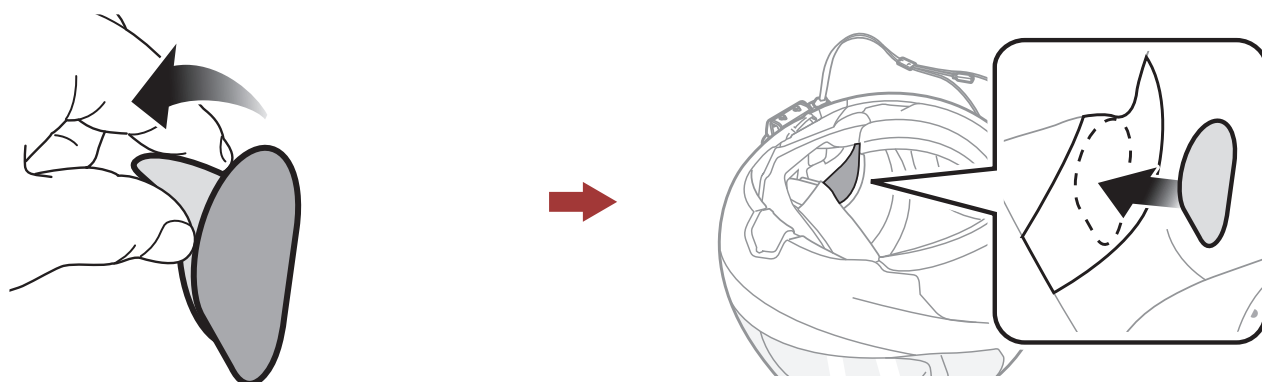


3. 将夹具的背板插入头盔左侧的内垫与外壳之间。

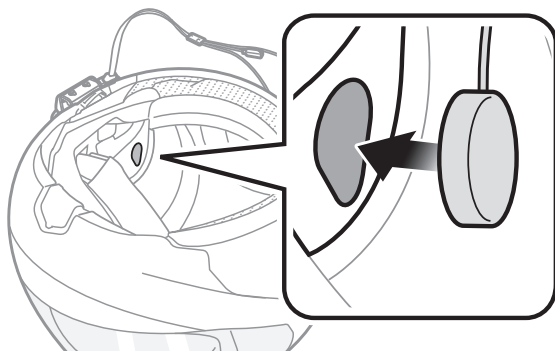


## 2.2 安装扬声器

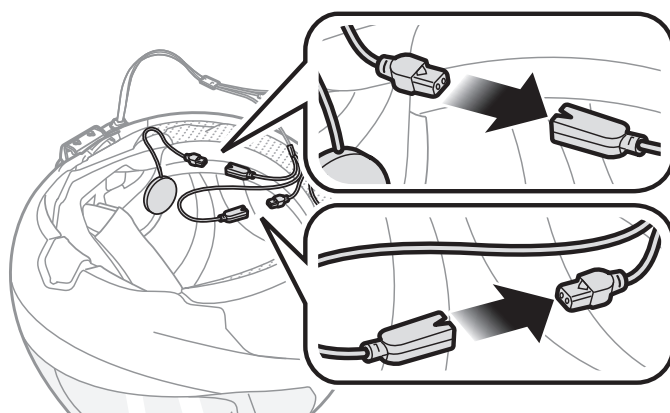
1. 撕掉扬声器各粘扣带的保护层，露出粘接面。然后将粘扣带接到头盔内的耳袋上。



2. 将扬声器接到头盔内扬声器的粘扣带上。



3. 将主机和扬声器连接线上的箭头对齐再将扬声器连接线插入扬声器接头。



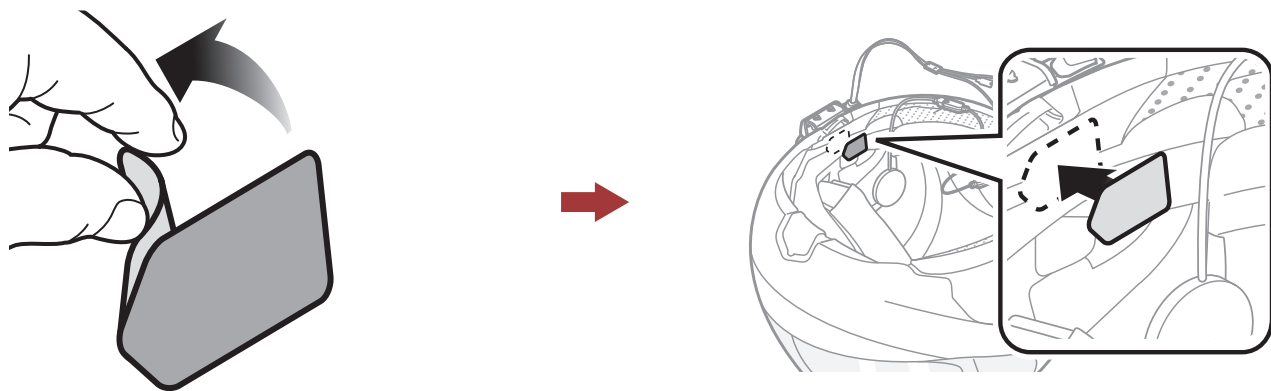
### 注意：

- 扬声器连接线有两条引线。较长的引线用于右侧扬声器，较短的引线用于左侧扬声器。
- 如果头盔有较深的耳袋，可以使用扬声器垫让扬声器靠近耳朵的位置。

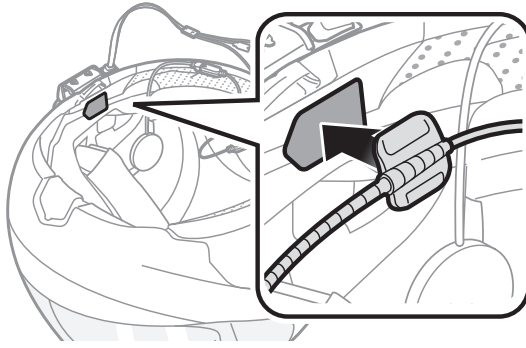
## 2.3 安装麦克风

### 2.3.1 安装有线悬臂式麦克风

1. 撕掉有线悬臂式麦克风粘扣带的保护层，露出胶带。然后将粘扣带接到左侧外壳的内表面。

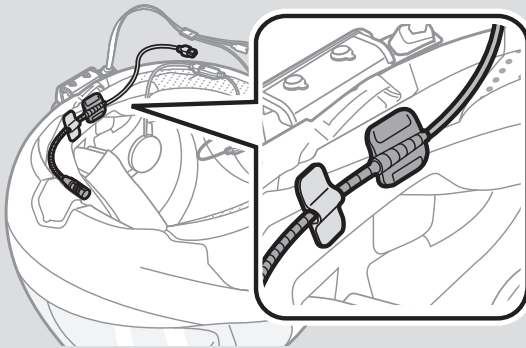


2. 将有线悬臂式麦克风的安装板接到粘扣带上。

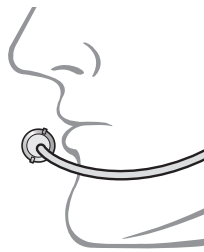


### 注意：

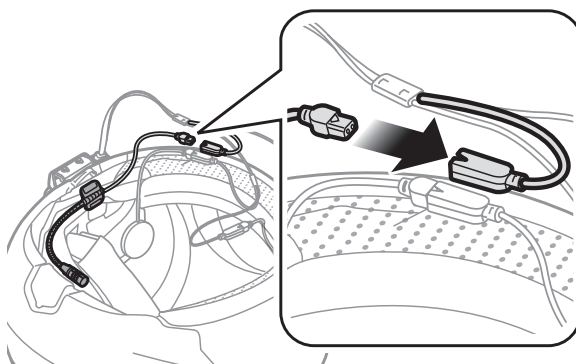
- 安装有线悬臂式麦克风后，确保重新安装头盔的内垫。
- 在将悬臂式麦克风支架的粘扣带固定到悬臂式麦克风支架后，即可使用该支架牢固安装麦克风。



3. 将麦克风放在靠近嘴部的位置。



4. 将主机和麦克风连接线上的箭头对齐，将麦克风连接线插入麦克风接头。

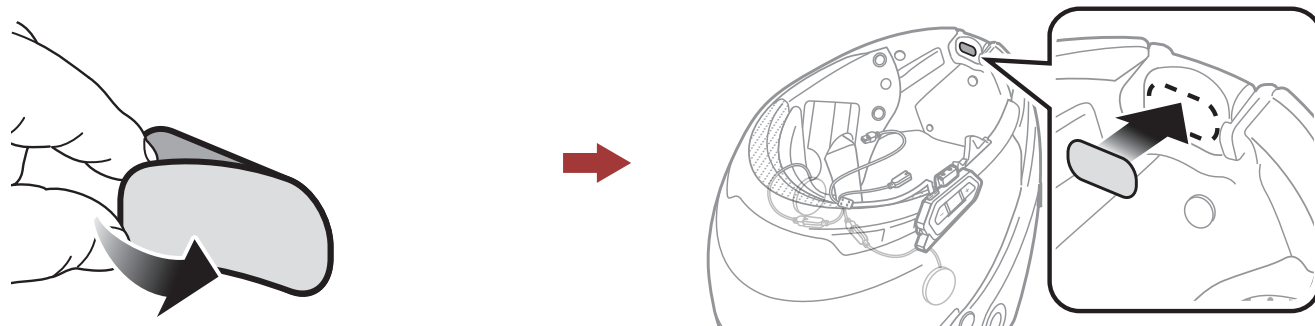


**注意：**最短的连接线用于麦克风。

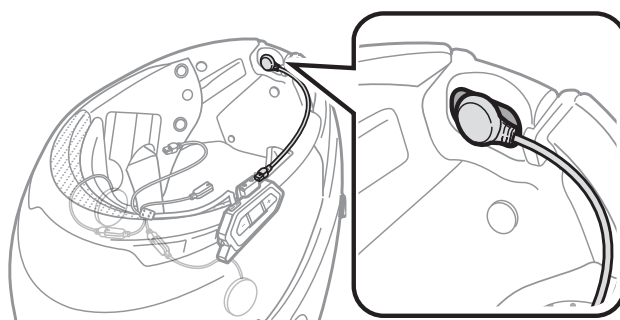
### 2.3.2 安装有线麦克风

如果为全罩式头盔，则可以使用有线麦克风。

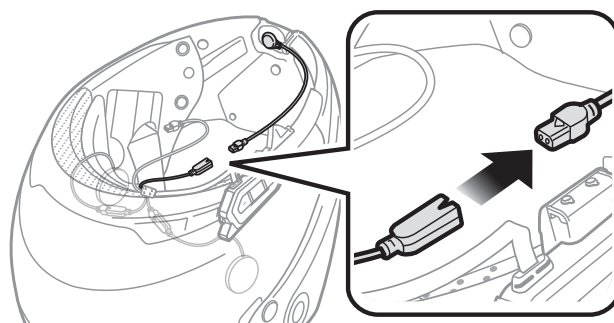
1. 撕掉有线麦克风粘扣带的保护层，露出胶带。然后将粘扣带接到头盔下巴护罩的内侧。



2. 将有线麦克风连接到有线麦克风粘扣带上。



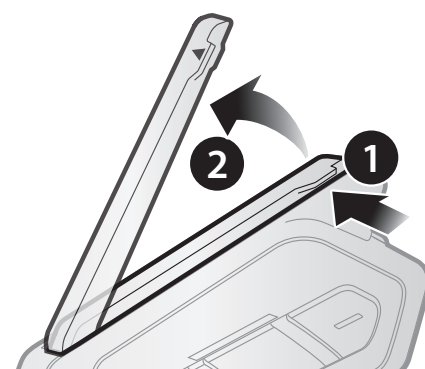
3. 将主机和麦克风连接线上的箭头对齐，将麦克风连接线插入麦克风接头。



**注意：**最短的连接线用于麦克风。

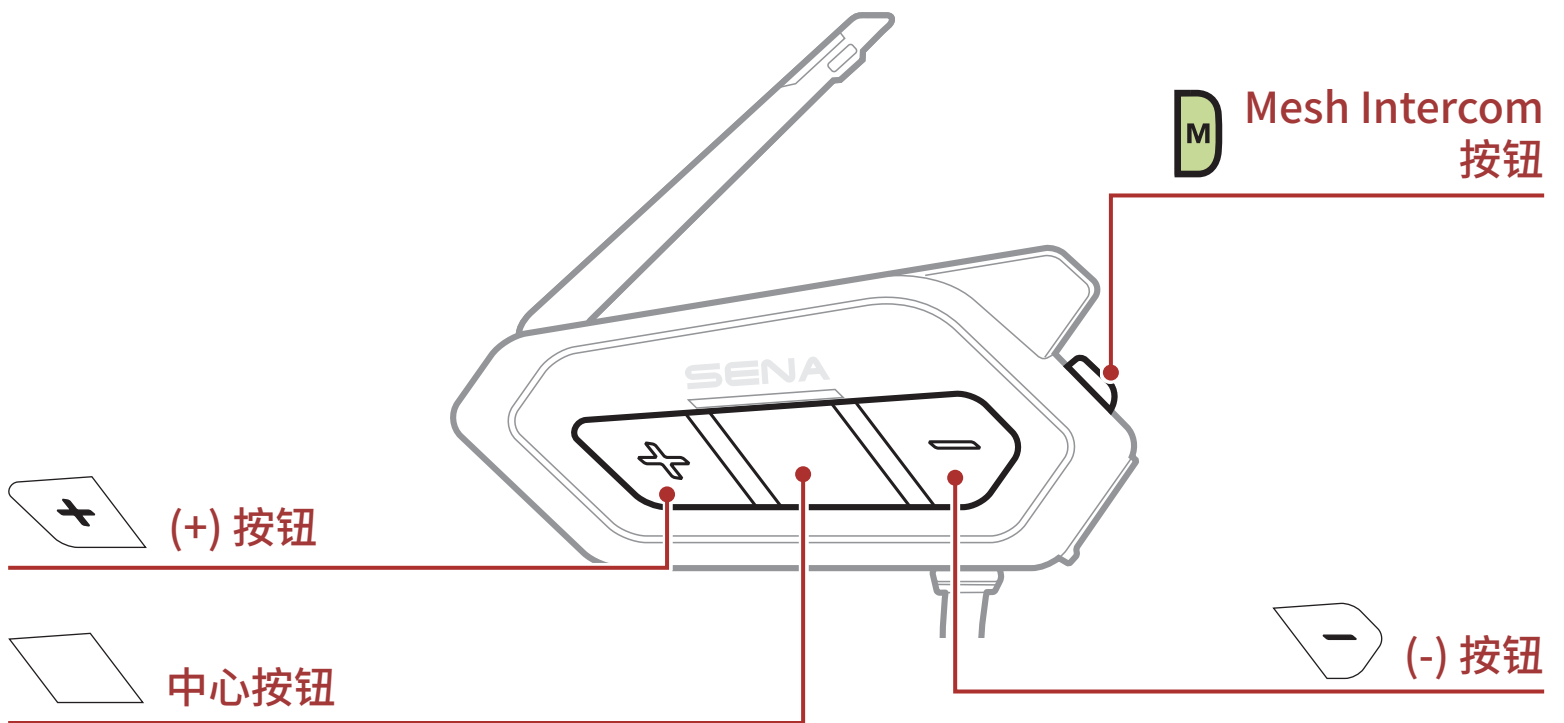
## 2.4 外部 Mesh Intercom 天线

将 Mesh Intercom 天线稍向内拉即可将其展开。



# 3. 基本操作

## 3.1 按钮



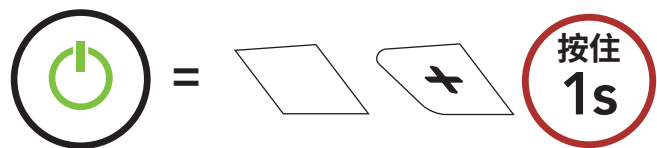
## 3.2 图例



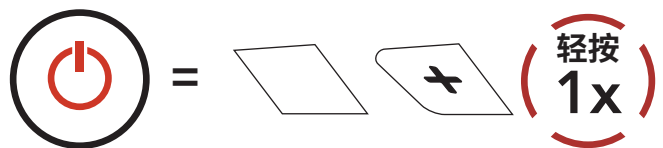
## 3.3 开机和关机

同时按住**中心按钮**和**(+)按钮 1 秒钟**，可将耳机打开或关闭。

**开机**

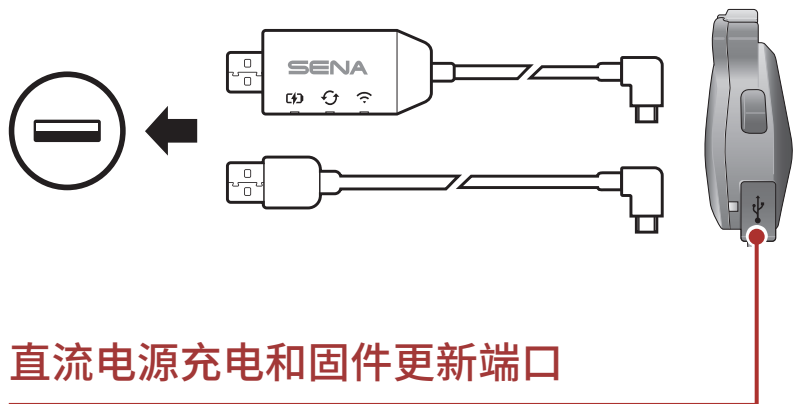


**关机**



## 3.4 充电

### 为耳机充电



您可以通过 **WiFi 充电线** 或 **USB 电源数据线 (USB-C)** 来给耳机充电。  
产品包装内不含 **USB 电源数据线 (USB-C)**。

#### 直流电源充电和固件更新端口

耳机大约可在 2.5 小时内充满电。（充电时间可因充电方式而异。）

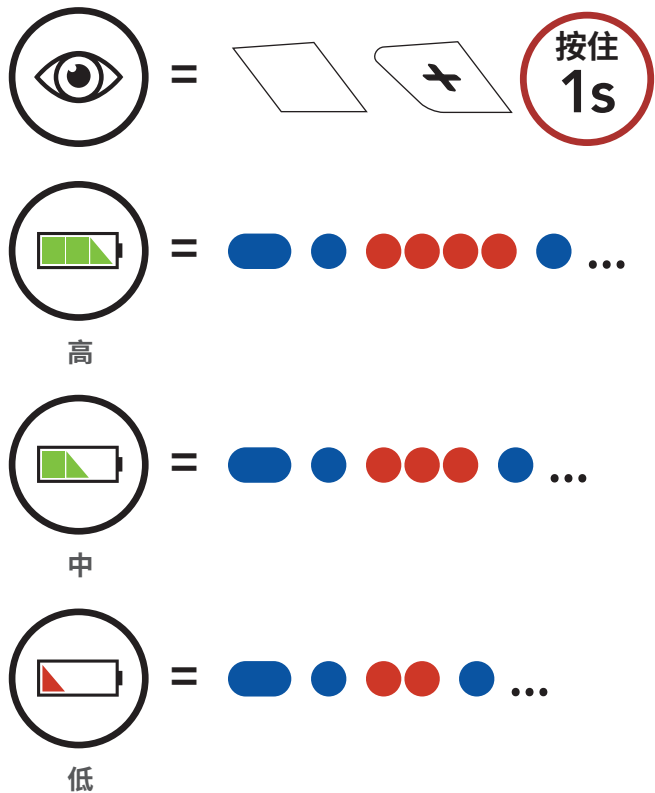
#### 注意：

- 耳机具有**快速充电**功能，使其能够在短时间内快速充电。例如，用户为耳机充电 20 分钟后，可以进行长达 2.0 小时的 Mesh 通信或 2.0 小时的蓝牙对讲。
- 只有获得 FCC、CE、IC 或其他当地机构批准的第三方 USB 充电器，可与 Sena 产品搭配使用。
- 使用未经批准的充电器可能会导致火灾、爆炸、泄漏和其他危险，也可能会损害电池的寿命或性能。

## 3.5 检查电池电量

以上说明适用于打开耳机电源时的情况。

### 目视法

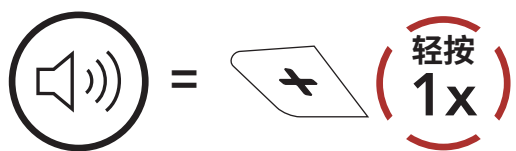


**注意：**如果使用期间电量过低，您会听到“**电力不足**”的语音提示。

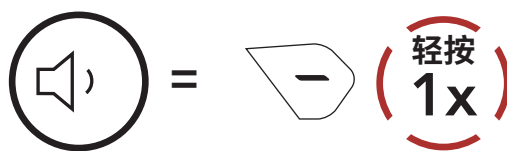
## 3.6 音量调节

您可以轻按 **(+) 按钮** 或 **(-) 按钮** 来调高或调低音量。即使重新启动耳机，每个音频源（即电话、对讲机）的音量也可独立设置和保持在不同的级别。

### 调高音量



### 调低音量





## 4. 将耳机与其他蓝牙设备配对

首次将耳机与其他蓝牙设备配合使用时，需要对其“配对”。这便于它们在进入有效范围内时相互识别和通信。

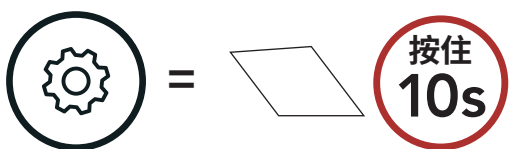
通过**电话配对**、**第二部电话配对**和**GPS 配对**，耳机可与手机、GPS 等多种蓝牙设备配对。这款耳机最多还可以与另外三个 Sena 耳机配对。

### 最多可与三个 Sena 耳机配对



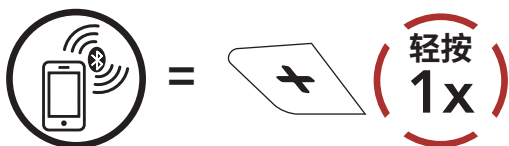
### 4.1 电话配对

1. 耳机开机后，按住**中心按钮 10 秒钟**。



“配置菜单”

2. 轻按**(+) 按钮**。

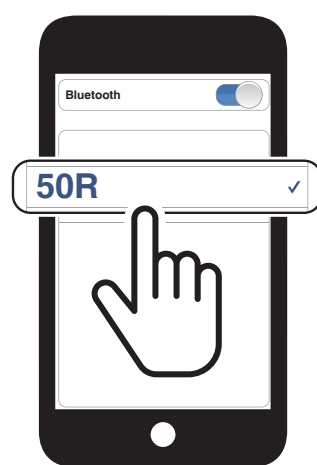


闪烁 



“电话配对”

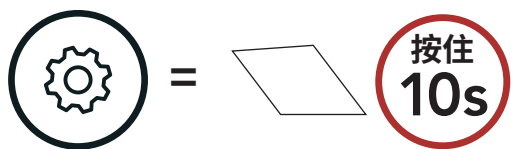
3. 在检测到的蓝牙设备列表中选择**50R**。如果您的手机要求输入 PIN，请输入 0000。



**注意：** 在以下情况下，50R 会自动进入电话配对模式：50R 首次开启、恢复出厂设置后重启。

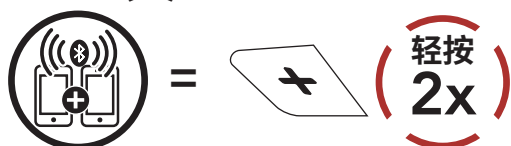
## 4.2 第二个手机正在配对

1. 按住**中心按钮 10 秒钟**。



“配置菜单”

2. **双击 (+) 按钮**。

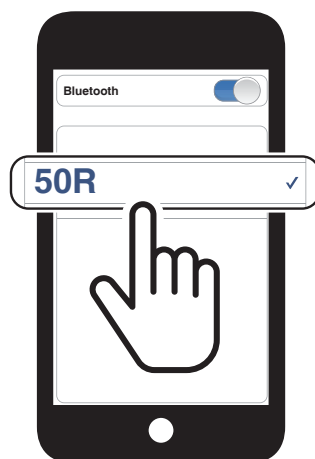


闪烁 



“第二个手机正在配对”

3. 在检测到的蓝牙设备列表中选择 **50R**。如果您的手机要求输入 PIN，请输入 0000。

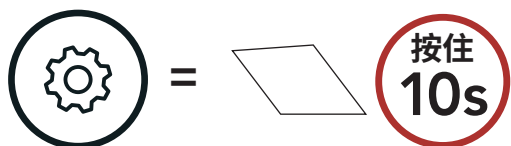


## 4.3 高级选择配对：免提或 A2DP 立体声

**电话配对**允许耳机建立两个蓝牙规范：**免提**或 **A2DP 立体声**。**高级选择配对**允许耳机分离配置文件以启用与两个设备的连接。

### 4.3.1 电话选择配对 – 免提规范

1. 按住**中心按钮 10 秒钟**。



“配置菜单”

## 4 将耳机与其他蓝牙设备配对

- 轻按 (+) 按钮三次。

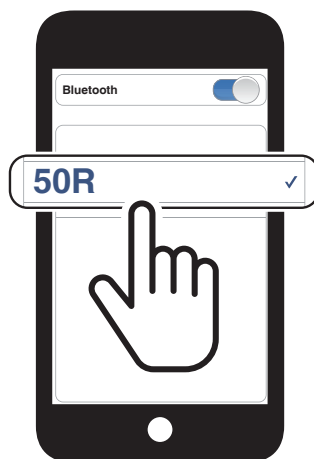


闪烁 



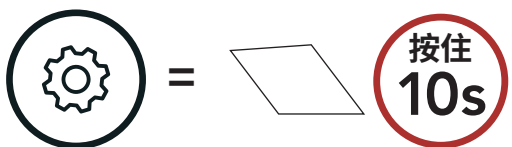
“电话选择配对”

- 在检测到的蓝牙设备列表中选择 **50R**。如果您的手机要求输入 PIN，请输入 0000。



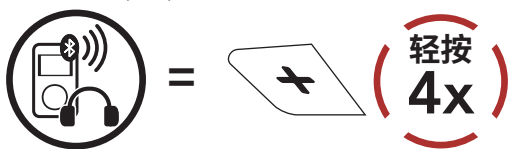
### 4.3.2 媒体选择配对 – A2DP 规范

- 按住中心按钮 10 秒钟。



“配置菜单”

- 轻按 (+) 按钮四次。



闪烁 



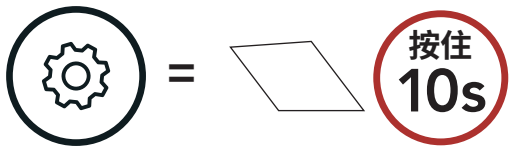
“媒体选择配对”

- 在检测到的蓝牙设备列表中选择 **50R**。如果您的手机要求输入 PIN，请输入 0000。



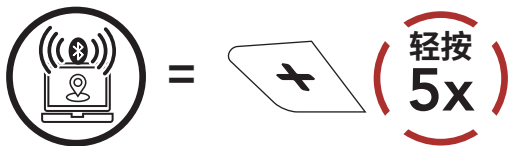
## 4.4 GPS正在配对

1. 按住**中心按钮 10 秒钟**。



“配置菜单”

2. 轻按**(+) 按钮五次**。



闪烁 



“GPS正在配对”

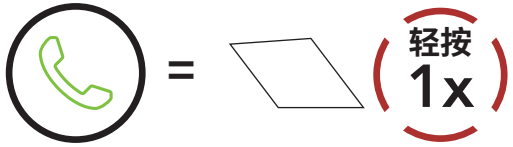
3. 在检测到的设备列表中选择**50R**。如果您的蓝牙设备要求输入 PIN，请输入 0000。



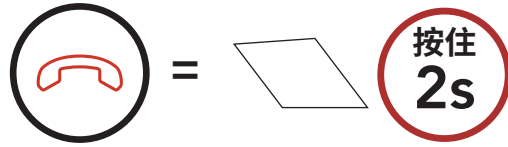
# 5. 手机使用

## 5.1 拨打和接听电话

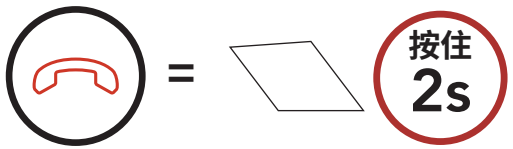
接听电话



结束通话



拒接电话



## 5.2 Siri 和 Google 助理

50R 支持直接访问 **Siri** 和 **Google 助理**。

您可以通过耳机的麦克风使用语音（即使用唤醒词）启用 **Siri** 或 **Google 助理**。唤醒词是一个词或词组，例如“**Hey Siri**”或“**Hey Google**”。

启用手机上安装的 **Siri** 或 **Google 助理**



## 5.3 快速拨号

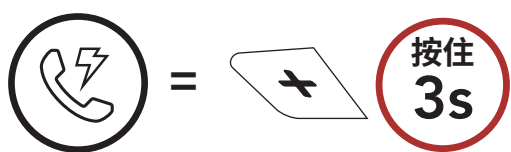
### 5.3.1 分配快速拨号预设

可以通过 **Sena Motorcycles 应用程序** 的设置菜单分配**快速拨号预设号码**。

### 5.3.2 使用快速拨号预设

1. 进入**快速拨号**菜单。

#### 进入快速拨号模式



“快速拨号”

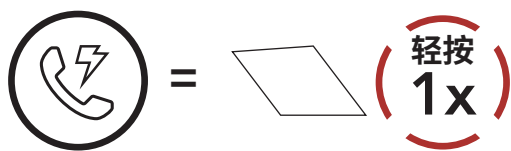
2. 在**快速拨号预设**之间导航。

#### 通过快速拨号预设号码向前/向后导航



3. 拨打某个**快速拨号预设**号码。

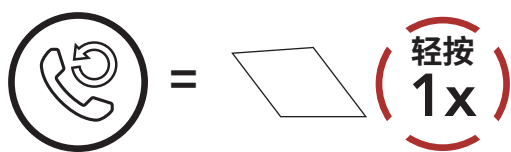
#### 呼叫快速拨号预设号码



“快速拨号 (#)”

4. 重拨上次拨打的号码。

#### 重拨上次拨打的号码



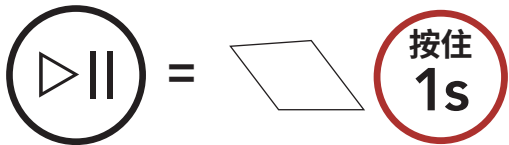
“最后号码重拨”

# 6. 立体声音乐

## 6.1 使用蓝牙设备播放音乐

1. 播放或暂停音乐。

### 播放/暂停音乐



2. 调节音量。

### 调高/调低音量



3. 后一首/前一首。

### 后一首/前一首

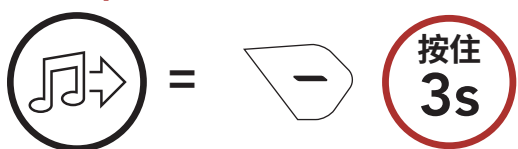


## 6.2 音乐分享

您可以在两路对讲通话期间，与使用蓝牙立体声音乐的一名对讲好友分享音乐；还可以与 Mesh 的一名参与者分享音乐。您和对讲好友都可以遥控音乐播放，例如后一首和前一首。如果您在蓝牙对讲和 Mesh Intercom 同时运行时开始共享音乐，则蓝牙对讲期间共享的音乐将会优先于 Mesh Intercom 期间共享的音乐。创建者将向 Mesh Intercom 期间连接的耳机发送请求，并将与第一个接受请求的参与者分享音乐。

## 6.2.1 蓝牙对讲音乐分享

### 开始/结束分享音乐



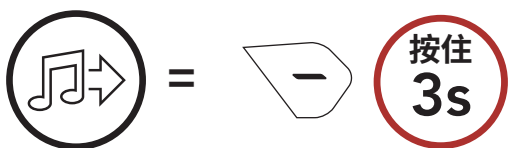
“音乐共享打开”，  
“音乐共享关闭”

## 6.2.2 Mesh Intercom 音乐分享

### 开始分享音乐

1. **创建者**将向 Mesh Intercom 期间连接的**参与者**发送请求消息。

[创建者]



[创建者]



“音乐共享打开”

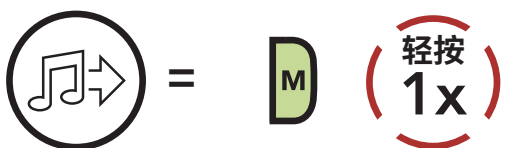
[参与者]



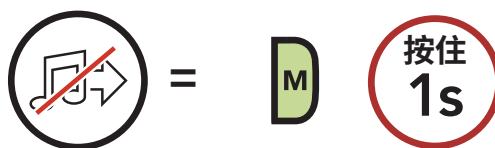
“想要接受音乐共享吗？”

2. **创建者**将与接受请求的**第一个参与者**分享音乐。

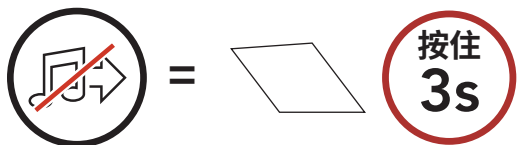
[参与者] 接受



[参与者] 拒绝



### 停止分享音乐



“音乐共享关闭”



# 7. MESH INTERCOM

## 7.1 什么是 Mesh Intercom?

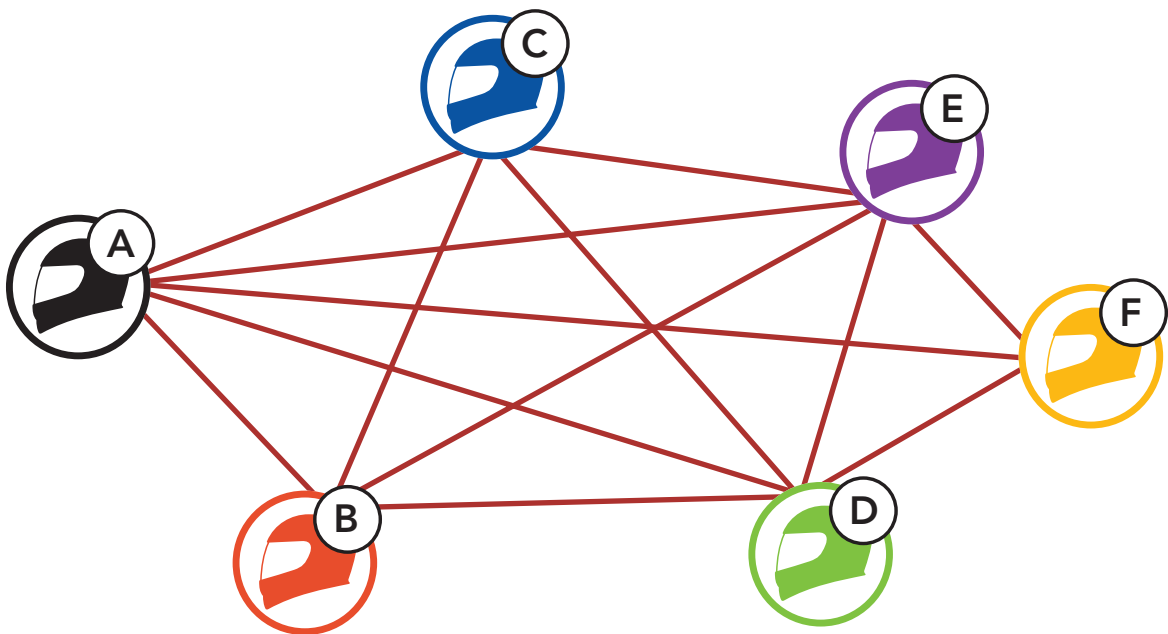
**Mesh Intercom™** 是由 Sena 创建的一种动态通信系统，无需预先分组，即可提供即时、轻松的车到车通信。使用 **Mesh Intercom**，用户能够与附近的用户连接和通信，无需配对彼此的耳机。

在开阔地形中，**Mesh Intercom** 中各 **50C** 之间的工作距离可达 2 公里（1.2 英里）。在开阔地形中，**Mesh** 的工作距离最长可以延伸至 8 公里（5 英里），最少在六名用户之间使用。

用户可以进行以下两种方式的通信：

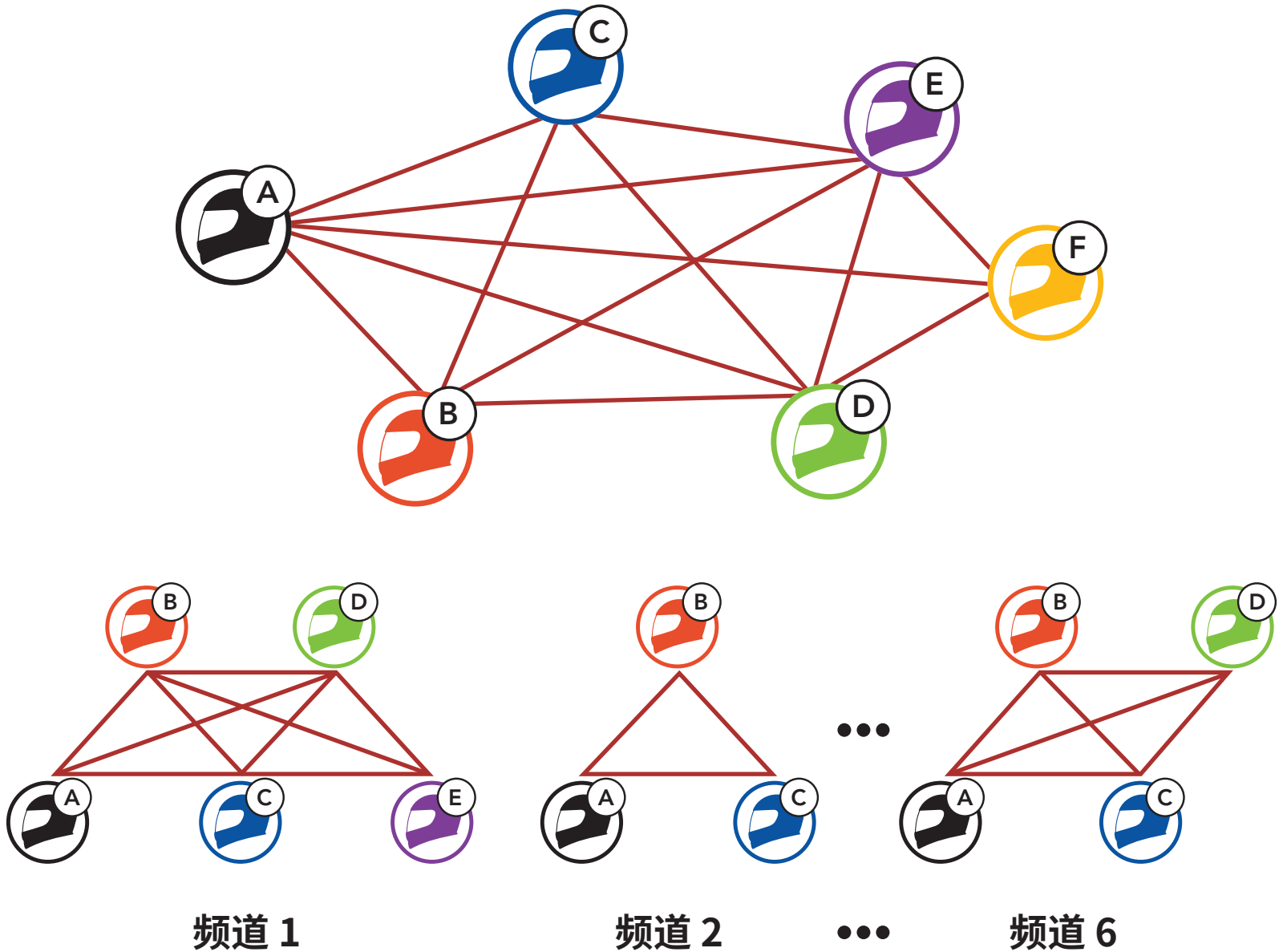
- Open Mesh™，用于开放的群组对讲。
- Group Mesh™，用于私密的群组对讲。

### Mesh Intercom



## 7.1.1 Open Mesh

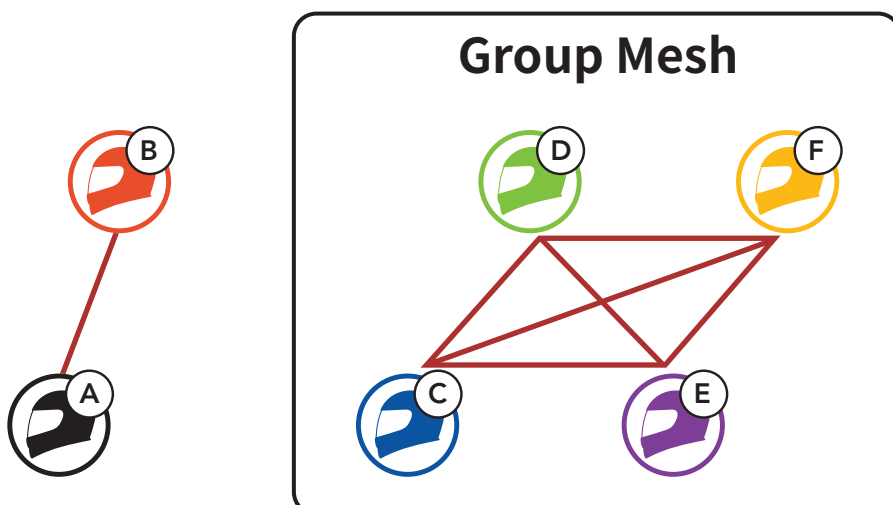
**Open Mesh** 是开放式群组对讲功能。用户可在同一 **Open Mesh** 频道中自由通信，并选择要使用耳机中的哪个频道 (1-6)。它可以连接每个频道中几乎无限数量的用户。



## 7.1.2 Group Mesh

**Group Mesh** 是封闭式群组对讲功能，允许用户加入、离开或重新加入群组对讲通话，无需配对每个耳机。用户可以在 **Group Mesh** 的同一私人群组内自由通信。

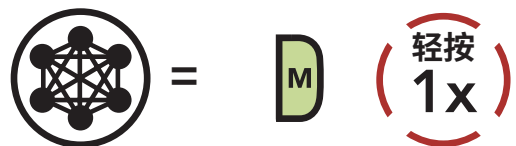
对于使用 **Mesh Intercom** 的封闭对讲通话，**Group Mesh** 需要由用户创建。当用户通过 **Mesh 分组** 在 **Group Mesh** 中创建私有群组时，耳机将从 **Open Mesh** 切换到 **Group Mesh**。每个私人组最多可连接 24 个用户。



## 7.2 开始 Mesh Intercom

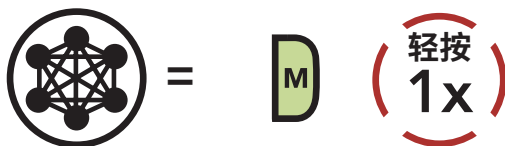
启用 **Mesh Intercom** 后，**50R** 会自动连接附近的 **50R** 用户，方便他们相互交谈。

### Mesh Intercom 打开



“Mesh 内部通话开”

### Mesh Intercom 关闭



“Mesh 内部通话关”

## 7.3 Mesh 版本切换

### 切换至 Mesh 2.0 可以实现向后兼容性

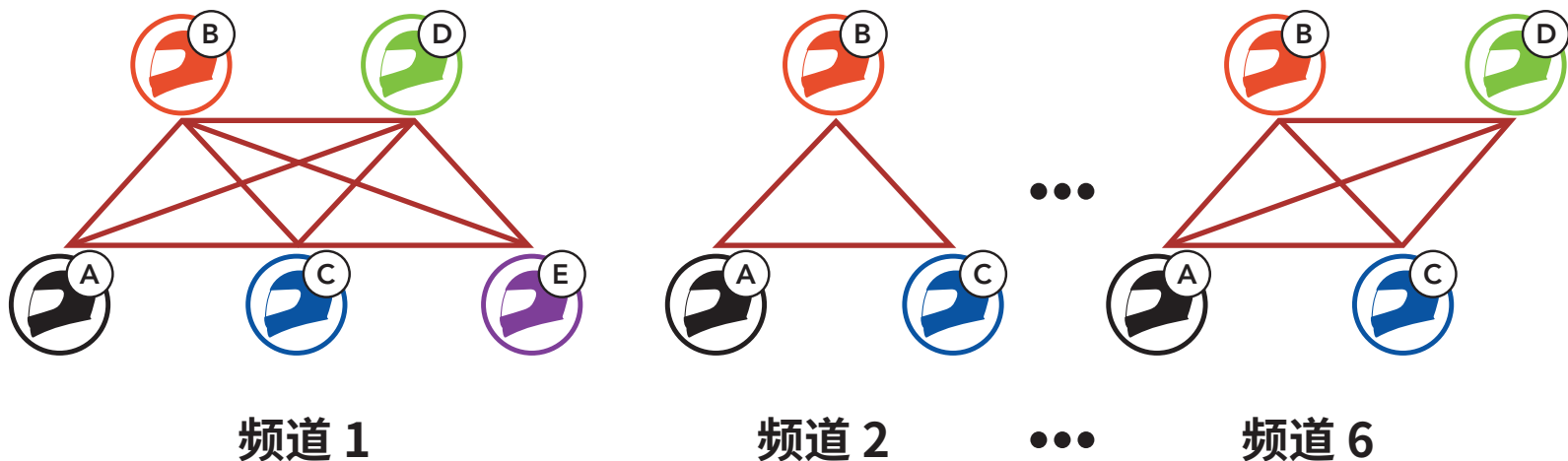
Mesh 3.0 是最新的 Mesh Intercom 技术，但可以使用 Mesh 2.0 与遗留产品通信，若要切换至 Mesh 2.0，请在 **Sena Motorcycles 应用程序** 中进行操作。

## 7.4 在 Open Mesh 中使用 Mesh

启用 **Mesh Intercom** 后，耳机初始会在 **Open Mesh**（默认：频道 1）。

### 7.4.1 频道设置（默认：频道 1）

如果由于有其他群组也在使用（默认频道 1），导致 **Open Mesh** 的通信受到干扰，请更换频道。您可以从频道 1 到 6 中进行选择。



### 进入频道设置



“频道设置 1”



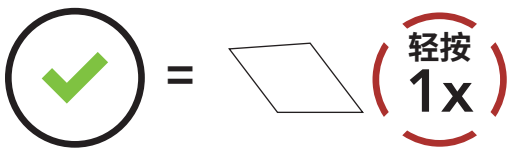
### 切换频道



“#”



### 保存频道



“频道已设置，频道 #”

#### 注意：

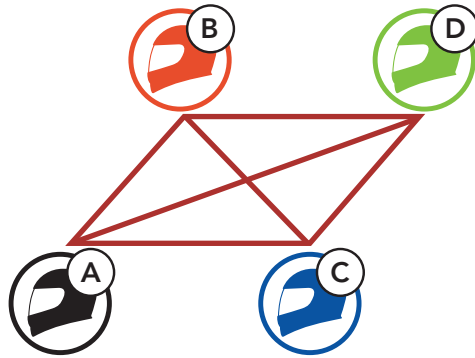
- 在特定频道中，如果未在约 **10 秒钟**内按下任何按钮，频道将自动保存。
- 即使关机，**50R** 也会记住频道。

## 7.5 在 Group Mesh 中使用 Mesh

### 7.5.1 创建 Group Mesh

创建 **Group Mesh** 需要两个或更多 **Open Mesh** 用户。

#### Open Mesh



1. 进入 **Mesh 分组** 以创建 **Group Mesh**。



你

和

=



按住  
5s



好友



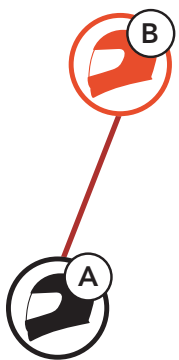
“卖喜分组”

2. 耳机完成 **Mesh 分组** 并自动从 **Open Mesh** 切换到 **Group Mesh**。

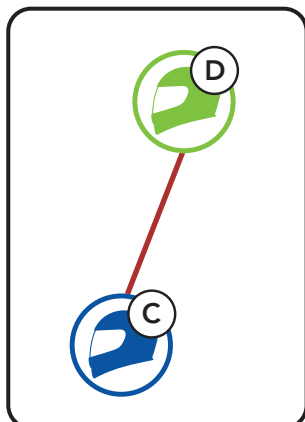


“Group Mesh”

#### Open Mesh



#### Group Mesh

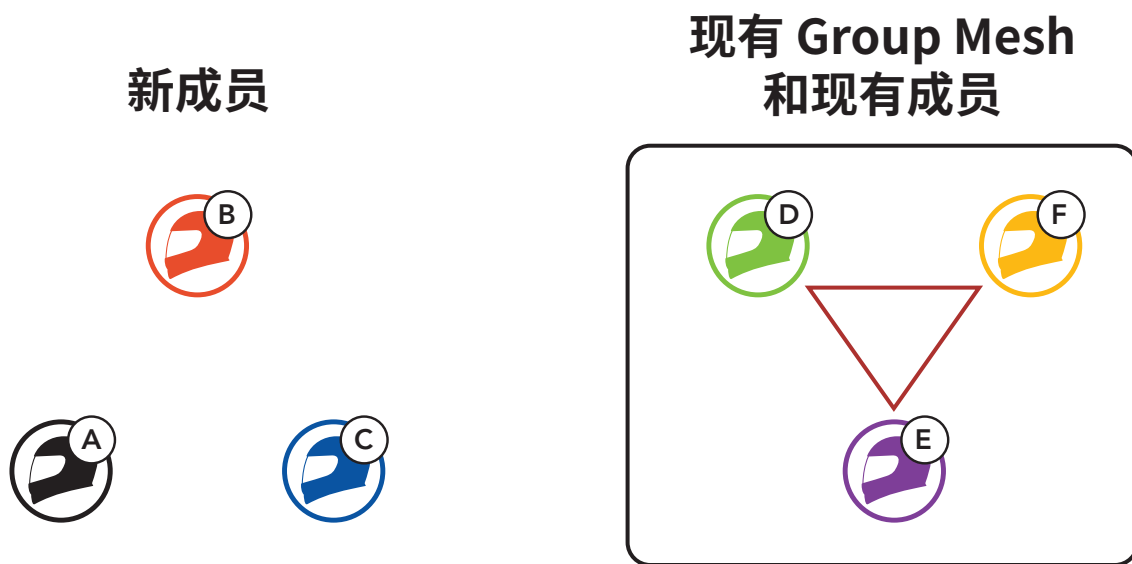


**注意：**

- 如果 Mesh 分组未在 30 秒钟内完成，用户将听到“分组失败”的语音提示。
- 如果想在 Mesh 分组期间取消分组，请轻按 Mesh Intercom 按钮。

## 7.5.2 加入现有的 Group Mesh

现有 Group Mesh 中的成员可以允许 Open Mesh 中的新成员加入现有 Group Mesh。



1. 一名现有成员和一名新成员进入 Mesh 分组，以便加入现有 Group Mesh。



你(新成员)

和

=



按住  
5s



GROUP  
MESH 中的  
现有成员

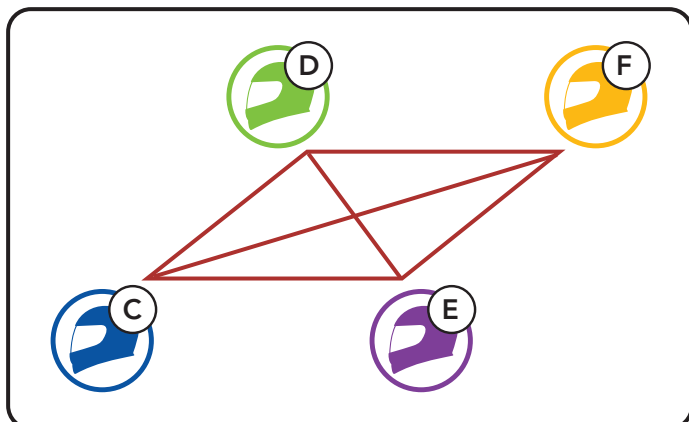


“卖喜分组”

2. 耳机完成 **Mesh 分组**。新成员的耳机会自动从 **Open Mesh** 切换到 **Group Mesh**，新成员会听见语音提示。



“Group Mesh”

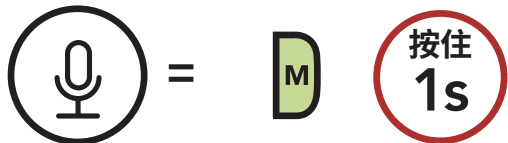


**注意：**如果 **Mesh 分组**未在 **30 秒钟**内完成，现有用户将听到两声低沉的“哔”声，新用户将听到“**分组失败**”的语音提示。

## 7.6 启用/禁用麦克风（默认：启用）

用户在 **Mesh Intercom** 中通信时可启用/禁用麦克风。

### 启用/禁用麦克风



## 7.7 切换 Open Mesh/Group Mesh

用户可以在 **Open Mesh** 和 **Group Mesh** 之间切换，无需重置 **Mesh**。这允许用户在 **Open Mesh** 中保留 **Group Mesh 网络**的连接信息。

用户可以切换到 **Group Mesh**，以便与存储的 **Group Mesh 网络**连接信息中的参与者通信。

### 在 Open Mesh 和 Group Mesh 间切换



Open Mesh



“Open Mesh”



=



Group Mesh



“Group Mesh”

**注意：**如果从未加入过 **Group Mesh**，就无法在 **Open Mesh** 和 **Group Mesh** 之间切换。您将听到“**无可用分组**”的语音提示。

## 7.8 Mesh 连接请求

您（呼叫者）可以向附近\*关掉 Mesh Intercom 功能的好友发送开启此功能请求消息。

1. 如果要发送或接收消息，需要在 **Sena Motorcycles 应用程序** 上启用 **Mesh 连接** 功能。请参阅 **第 13.2 节：“软件配置设置”**
2. 耳机的 Mesh Intercom 开启后，您（呼叫者）可以使用 **耳机按钮** 或 **Sena Motorcycles 应用程序** 发送请求消息。



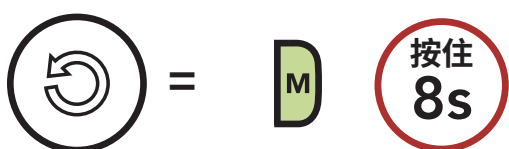
3. 收到请求消息的好友需要使用 **耳机按钮** 或 **Sena Motorcycles 应用程序** 手动开启他们的 Mesh Intercom。

**注意：**

- \*：在开阔地形可达 100 m（109 码）
- 若要使用 **Mesh 连接请求** 功能，您（呼叫者）和好友必须将耳机固件和应用程序升级到最新版本，才能发送请求消息和接收请求消息。

## 7.9 重设卖喜

如果在 **Open Mesh** 或 **Group Mesh** 中的耳机重设 **卖喜**，耳机会自动返回到 **Open Mesh**（默认：频道 1）。

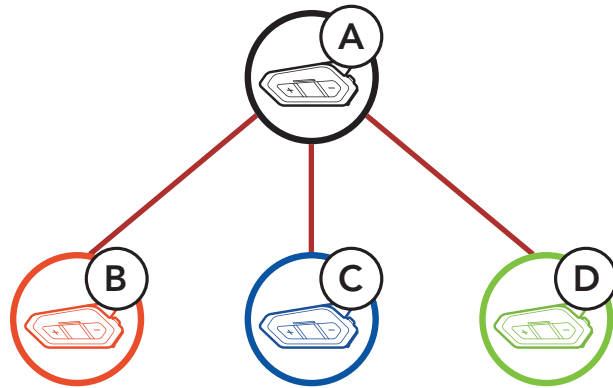




# 8. 蓝牙对讲

只需配对耳机即可实现多达三人的耳机对讲通信。

## 与对讲好友配对

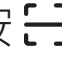
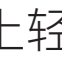



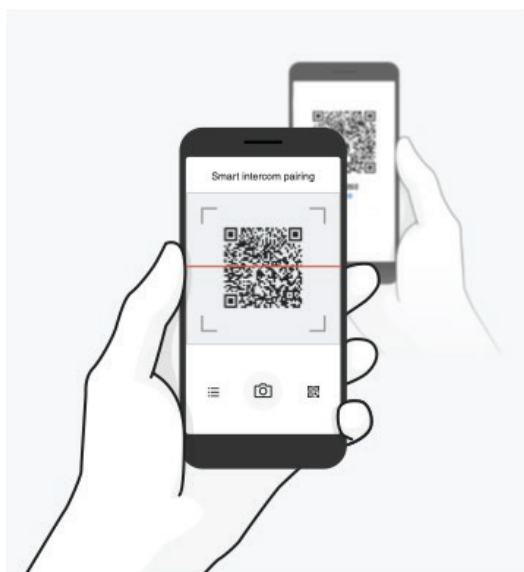
## 8.1 对讲配对

有两种方法可以配对耳机。

### 8.1.1 使用 Smart Intercom Pairing (SIP)

**SIP** 允许您快速与好友配对进行对讲，只需扫描 **Sena Motorcycles 应用程序** 上的二维码即可，无需记住按钮操作。

1. 将手机与耳机配对。
2. 打开 **Sena Motorcycles 应用程序** 并轻按  (**Smart Intercom Pairing 菜单**)。
3. 扫描好友 **(B)** 手机上显示的**二维码**。
  - 只需在 **Sena Motorcycles 应用程序** 上轻按  > **二维码** ()，好友 **(B)** 的手机上便会显示二维码。



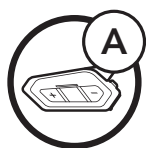
- 轻按**保存**，并查看好友 (B) 是否与**您 (A)** 正确配对。
- 轻按**扫描** (📷) 并重复步骤 3-4，以便与**对讲好友 (C)** 和 **(D)** 配对。

**注意：Smart Intercom Pairing (SIP) 与使用蓝牙 3.0 或更低版本的 Sena 产品不兼容。**

### 8.1.2 使用按钮

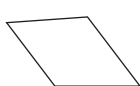
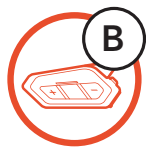
- 按住两个耳机的**中心按钮 5 秒钟**。

#### 将耳机 A 与耳机 B 配对



和

=

按住  
5s

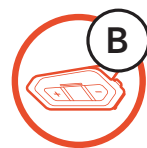
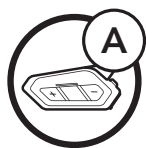
闪烁



“内部对讲配对”

- 两个耳机 (A 和 B) 将自动配对。

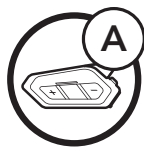
变蓝



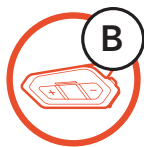
你

- 重复步骤 1 和 2，以便与**对讲好友 C** 和 **D** 配对。

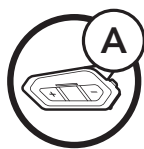
#### 后到先得



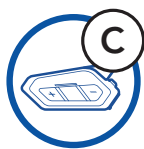
你



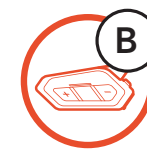
对讲好友 1



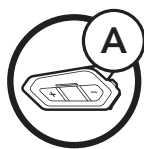
你



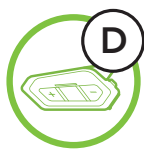
对讲好友 1



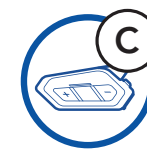
对讲好友 2



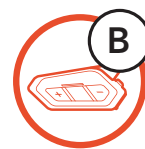
你



对讲好友 1



对讲好友 2



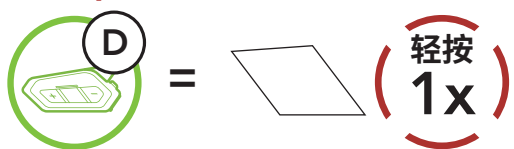
对讲好友 3

## 8.2 两路对讲

您可以通过轻按**中心按钮**开始或结束与对讲好友的对讲通话。

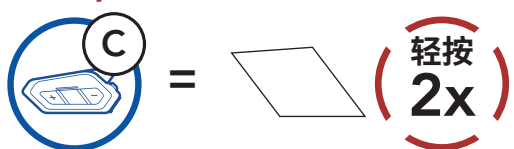
1. 针对对讲**好友 1**，轻按一次。

### 开始/结束与对讲好友 1 对讲



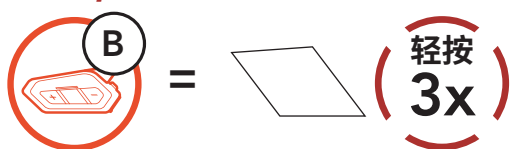
2. 针对对讲**好友 2**，轻按两次。

### 开始/结束与对讲好友 2 对讲



3. 针对对讲**好友 3**，轻按三次。

### 开始/结束与对讲好友 3 对讲



## 8.3 多路对讲

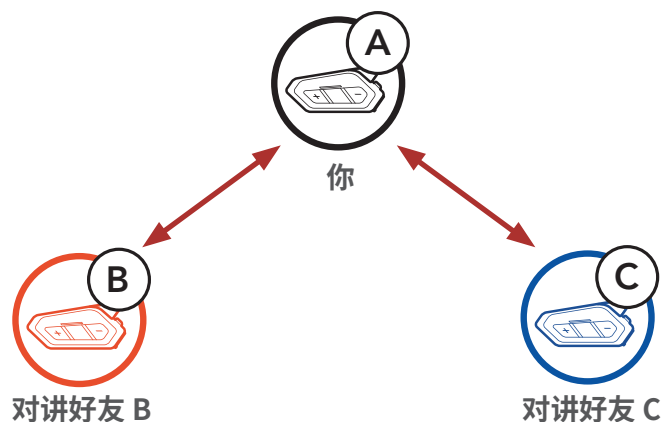
**多路对讲**支持会议通话式对话，最多可允许三名**对讲好友**同时在线。在进行**多路对讲**时，手机连接会暂时断开。不过，只要**多路对讲**终止，手机连接就会恢复。

### 8.3.1 开始三路对讲会议

您 (A) 可以通过同时建立两个对讲连接，与另外两名**对讲好友** (B 和 C) 进行**三路对讲会议**。

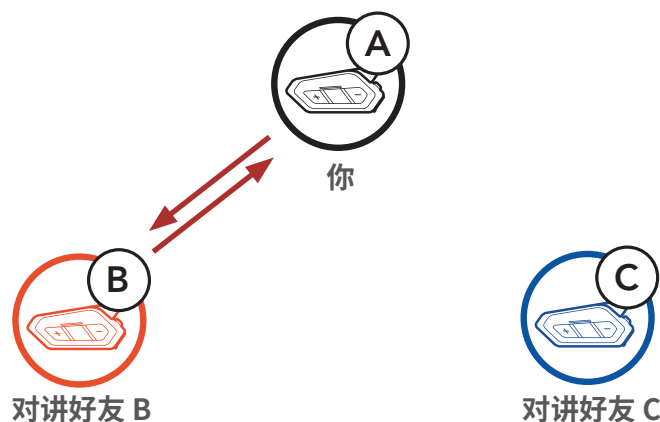
1. 将您的耳机 (A) 与另外两名**对讲好友** (B 和 C) 的耳机配对。

#### 与对讲好友 B 和 C 配对



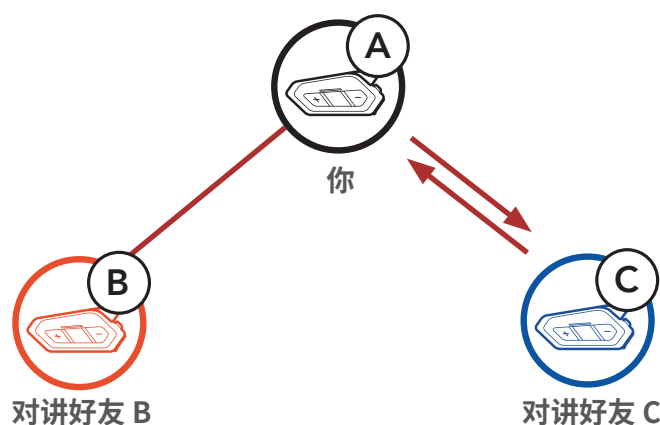
2. 与对讲组中的两个好友之一开始对讲通话。例如，**您 (A)** 可以与**对讲好友 (B)** 开始对讲通话。或者，**对讲好友 (B)** 可以与**您 (A)** 开始对讲。

### 与对讲好友 B 开始对讲通话



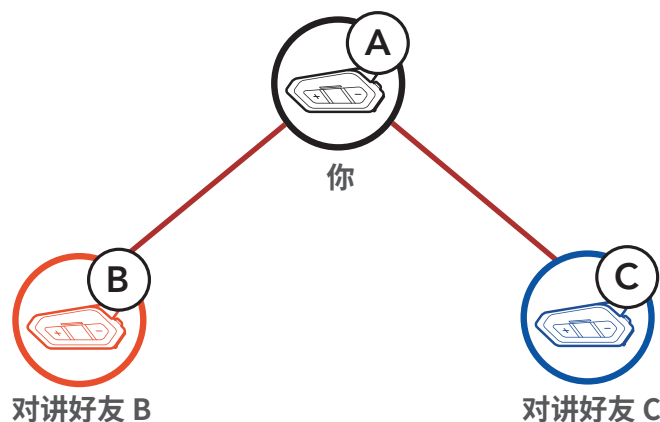
3. 然后，**您 (A)** 可以呼叫第二名**对讲好友 (C)**，或者第二名**对讲好友 (C)** 可以通过向**您 (A)** 发起对讲通话来加入对讲。

### 与对讲好友 C 开始对讲通话



4. 现在，**您 (A)** 和**两名对讲好友 (B 和 C)** 正在进行**三路对讲会议**。

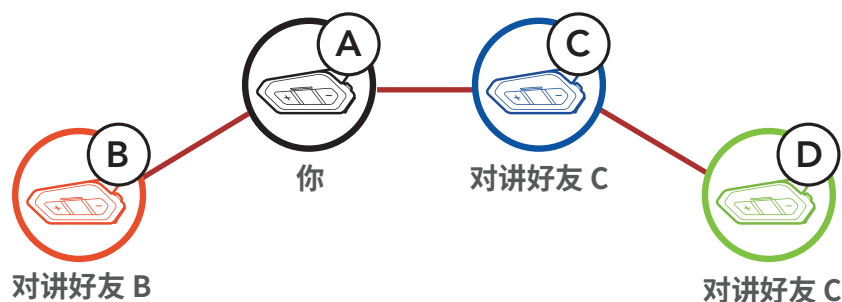
### 三路对讲



## 8.3.2 开始四路对讲会议

连接三名**对讲好友**后，新的参与者**(D)** 对**(B)** 或**(C)** 发起对讲通话，即可将其变为**四路对讲会议**。

### 开始四路对讲



### 8.3.3 结束多路对讲

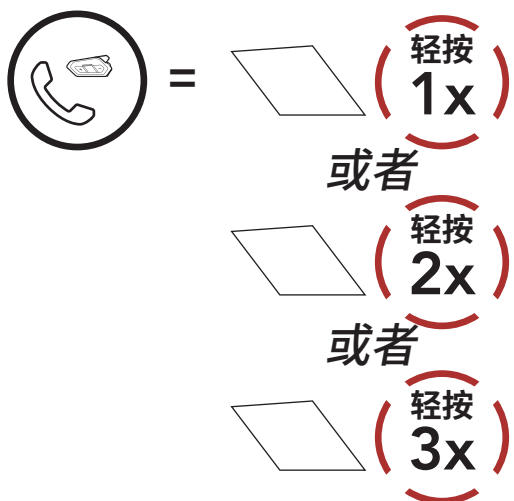
1. 按住**中心按钮 3 秒钟**，直到您听见一声“哔”声，即可终止所有对讲连接。
2. 轻按**中心按钮**，断开与第一位**对讲好友**的连接。双击**中心按钮**，断开与第二位**对讲好友**的连接。

## 8.4 与对讲用户进行三路电话会议

您可以通过添加一个**对讲好友**到手机通话，以此发起**三路电话会议**。

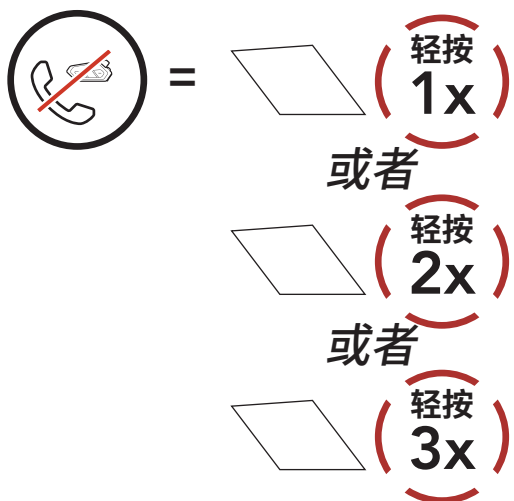
1. 在手机通话期间，轻按**一次、两次或三次中心按钮**，可以邀请对应的一位**对讲好友**加入对话。

### 邀请对讲好友加入电话会议



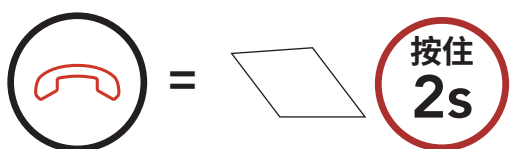
2. 要在会议通话期间中断对讲，轻按**一次、两次或三次中心按钮**。

### 断开对讲好友与会议的连接



3. 要在会议通话期间断开手机通话，按住**中心按钮 2 秒钟**。

### 从会议中结束电话呼叫








**注意：**如果在手机通话期间有对讲来电，您会听到两声尖锐的“哔”声。

## 8.5 群组对讲

**群组对讲**让您能够立即创建与三个最近配对的耳机的**多路对讲会议**。

### 开始群组对讲

1. 与您想要进行**群组对讲**的最多三个耳机进行对讲配对。

2.  =    →  “群组对讲已连接”




闪烁 

所有耳机都连接在一起时。



“群组对讲”

### 终止群组对讲

 =  

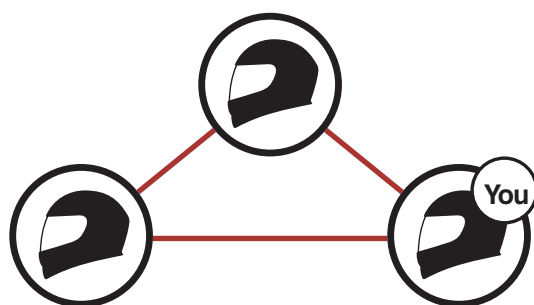


“群组对讲已终止”

## 8.6 与蓝牙对讲参与者进行 Mesh Intercom 会议

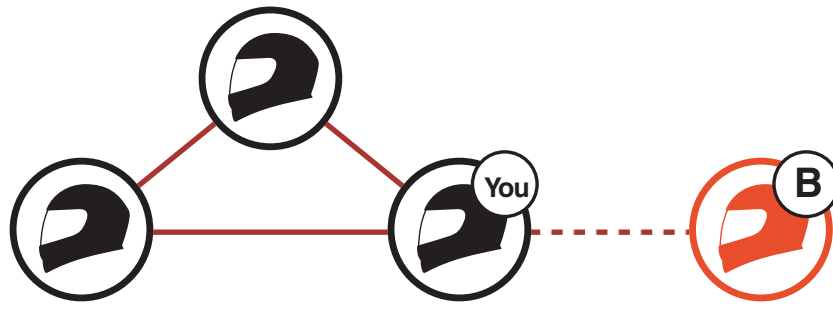
用户可以同时使用现有的**蓝牙对讲**和 **Mesh Intercom** 功能。如果同时使用这两个功能，建议使用**蓝牙对讲**与非 Mesh Intercom Sena 耳机进行通信，使用 **Mesh Intercom** 与既支持**蓝牙对讲**又支持 **Mesh Intercom** 的 Sena 耳机进行通信。

1. 轻按 **Mesh Intercom 按钮**即可开启 Mesh Intercom。



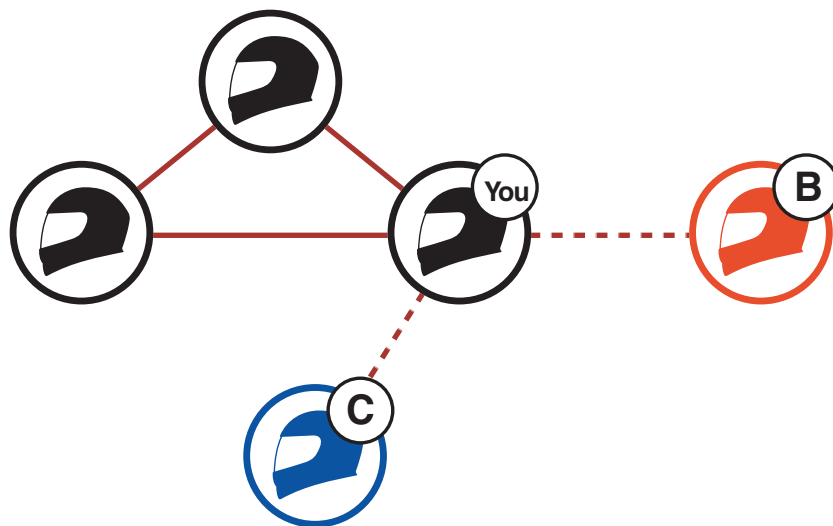
— Mesh Intercom  
- - - 蓝牙对讲

2. 轻按**中心按钮**启动与第一个蓝牙对讲好友 (B) 的两路对讲，蓝牙对讲好友 (B) 即可加入 **Mesh Intercom**。

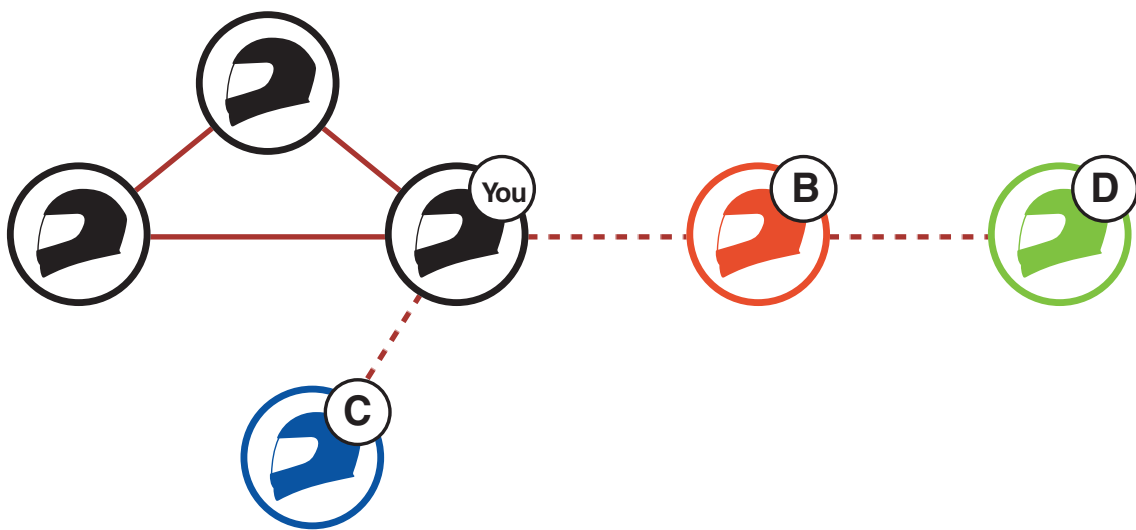


Mesh Intercom + 两路对讲

3. 最多可有三个蓝牙对讲好友加入 **Mesh Intercom**。有关蓝牙多路对讲的详细信息，请参阅 **第 8.3 节：“多路对讲”**。如果使用 **Mesh Intercom** 时连接的蓝牙对讲好友为两个或更多，音频质量会降低。



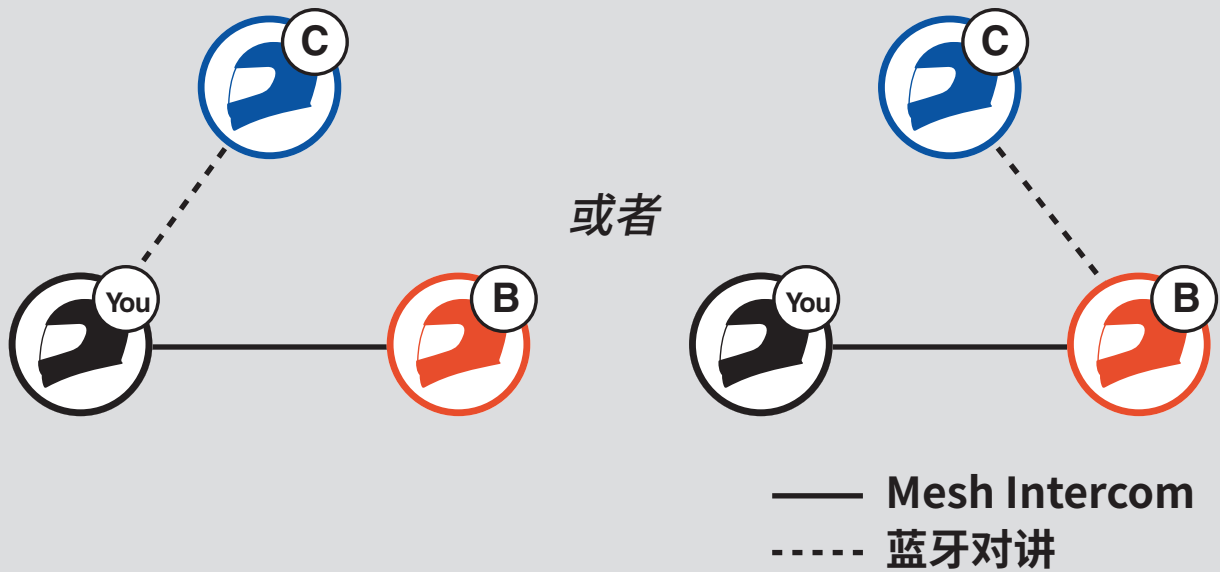
Mesh Intercom + 三路对讲



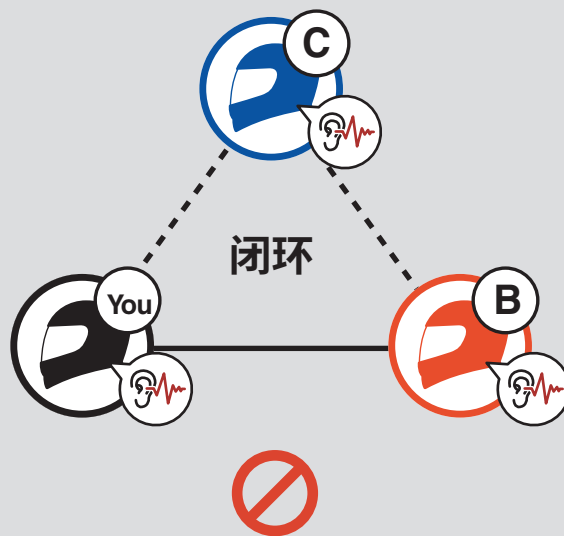
Mesh Intercom + 四路对讲

**注意：**

- 将蓝牙对讲好友添加至 **Mesh Intercom** 时，注意不要形成闭环。要防止形成闭环，蓝牙对讲好友 (C) 必须通过**蓝牙对讲**仅与一名使用 **Mesh Intercom** 的用户 (您或 B) 连接。



如果蓝牙对讲好友 (C) 通过**蓝牙对讲**同时与使用 **Mesh Intercom** 的您和 B 连接，就会形成闭环，产生非常严重的噪音。





- 如果在与对讲好友 (B) 进行 **Mesh Intercom** 期间，开启与对讲好友 (B) 的**蓝牙对讲**，您和对讲好友 (B) 会听到语音提示“**蓝牙私密对讲**”。您和对讲好友 (B) 只能通过**蓝牙私密对讲**进行通信，以避免形成闭环。



“**蓝牙私密对讲**”

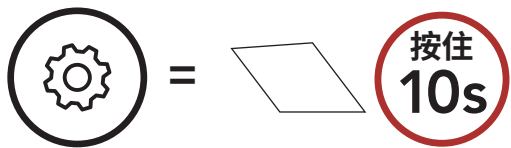
使用**蓝牙私密对讲**时，如果您或对讲好友 (B) 关闭**蓝牙私密对讲**，则会为您和对讲好友 (B) 开启 **Mesh Intercom**。如果您或对讲好友 (B) 开启 **Mesh Intercom**，则会为您和对讲好友 (B) 开启 **Mesh Intercom**，同时自动关闭**蓝牙私密对讲**。

## 8.7 Universal Intercom

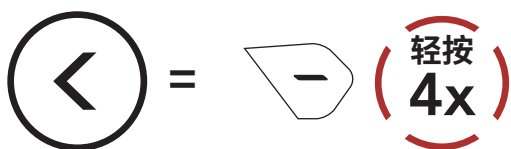
**Universal Intercom** 允许您与非 Sena 蓝牙耳机用户进行对讲通话。如果支持**蓝牙免提规范 (HFP)**，非 Sena 蓝牙耳机可以连接到 Sena 耳机。您一次只能将耳机与一个非 Sena 耳机配对。对讲距离取决于所连接的蓝牙耳机性能。当非 Sena 蓝牙耳机与 Sena 耳机配对，而另一个蓝牙设备通过**第二部电话配对**功能进行配对，则会断开连接。

1. 在**耳机配置菜单**中执行 **Universal Intercom**。

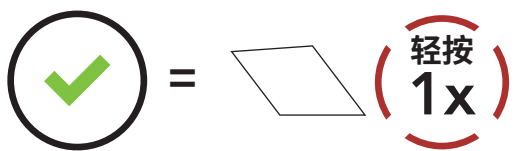
### 在配置菜单中访问 Universal Intercom



“**配置菜单**”

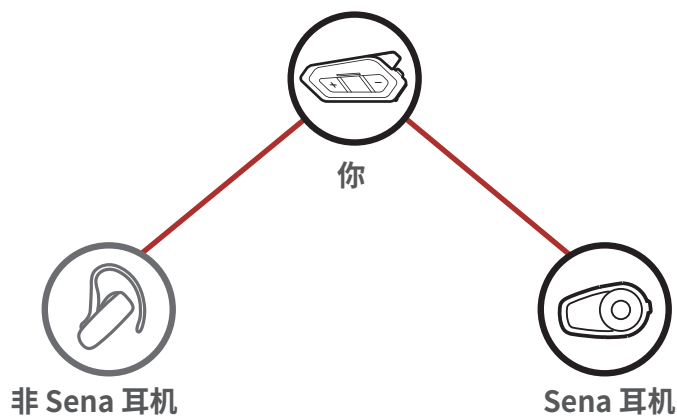


“**通用对讲机配对功能**”

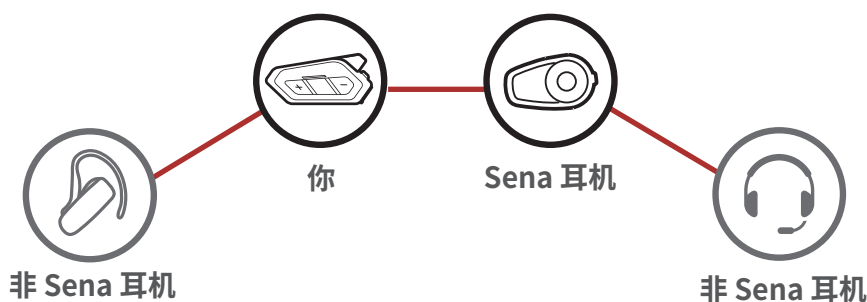


2. 将非 Sena 蓝牙耳机置于配对模式。耳机将自动与非 Sena 蓝牙耳机配对。
3. 按照下列步骤操作，您最多可与三位使用非 Sena 耳机的**对讲好友**，进行**两路对讲**或**多路对讲**通信。

### 三路 Universal Intercom 示例



### 四路 Universal Intercom 示例



**注意：**某非 Sena 耳机可能不支持多路 Universal Intercom。

## 8.8 与两路 Universal Intercom 参与者进行 Mesh Intercom 会议

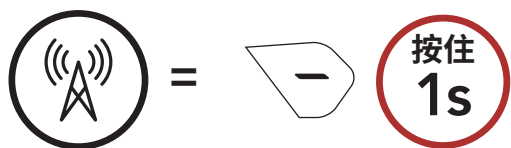
用户可以同时使用现有的**两路 Universal Intercom** 和 **Mesh Intercom** 功能。在这种情况下，建议通过**两路 Universal Intercom** 连接与**非 Sena 耳机**通信，通过 **Mesh Intercom** 与 **50R 耳机**通信。

在使用 **Mesh Intercom** 时，**Open Mesh** 或 **Group Mesh** 中的用户可以纳入一位 **Universal Intercom 好友**。您可以与 **Universal Intercom 好友** 开始**两路 Universal Intercom** 通话，以便将其纳入 **Mesh**。

# 9. 使用调频收音机

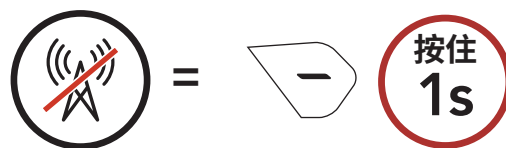
## 9.1 调频收音机打开/关闭

### 调频收音机打开



“打开调频”

### 调频收音机关闭



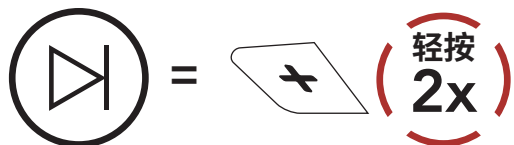
“关闭调频”

## 9.2 搜寻和保存广播电台

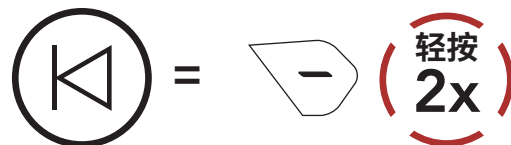
“搜寻”功能可搜索广播电台。

1. 搜索广播电台。

### 向前搜寻电台

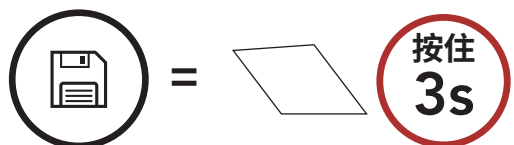


### 向后搜寻电台



2. 保存当前电台。

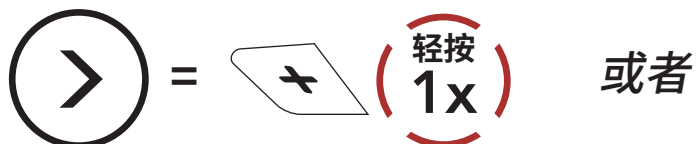
### 进入预设选择模式



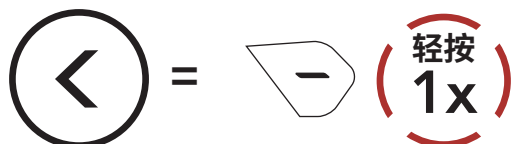
“预设 (#)”

3. 浏览要存储的预设编号。

### 通过预设电台向前/向后导航

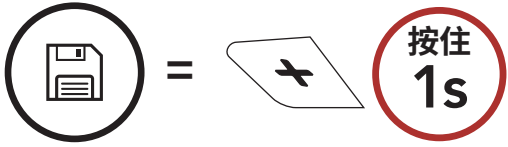


或者

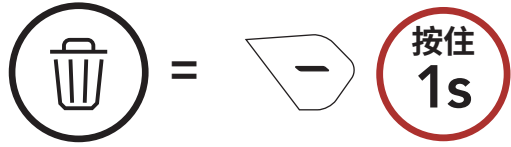


4. 将电台保存在选择的预设编号中或从内存中删除该电台。

#### 将电台保存到预设编号



#### 从内存中删除电台

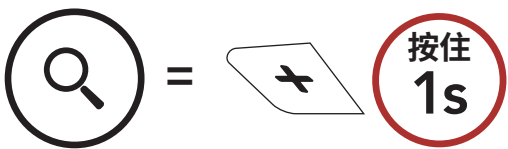


## 9.3 搜索并保存广播电台

“搜索”功能可自动搜索广播电台，从当前电台的频率开始往后搜寻。

1. 搜索电台。

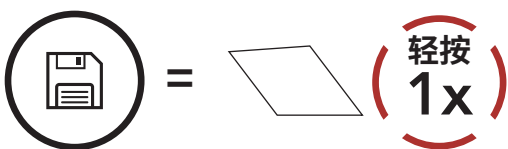
#### 开始搜索



2. Sena 调谐器会为找到的每个电台停留 **8 秒钟**，然后移到下一个电台。

3. 保存当前电台。该电台将保存为下一个预设编号。

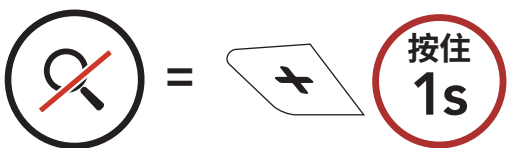
#### 保存当前电台



“保存预设 (#)”

4. 停止搜索。

#### 停止搜索

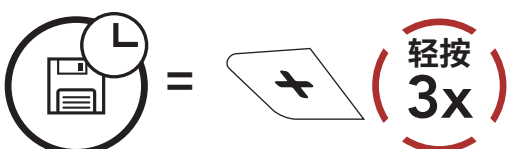


## 9.4 临时电台预设

**临时预设**功能可自动查找并保存最近的 10 个广播电台，而无需更改您现有的预设电台。

1. 自动查找并保存 10 个电台。

#### 临时电台

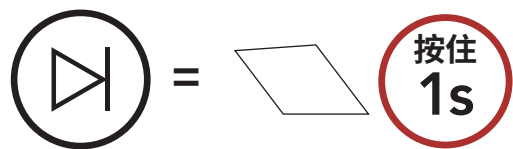


2. 当耳机重新启动时，临时预设电台将被清除。

## 9.5 切换预设电台

使用上述方法，最多可存储 10 个广播电台。可以浏览已保存的电台。

### 浏览预设电台



**注意：**可以使用 **Sena Motorcycles 应用程序** 保存预设电台。

## 9.6 区域选择

可以在 **Sena Motorcycles 应用程序** 中选择适合自己所在位置的调频频率范围。借助区域设置，您可以优化搜寻功能，避开不必要的频率范围。

区域	频率范围	步长
全世界	76.0~108.0 MHz	± 100 kHz
北美、南美和澳大利亚	87.5~107.9 MHz	± 200 kHz
亚洲和欧洲	87.5~108.0 MHz	± 100 kHz
日本	76.0~95.0 MHz	± 100 kHz

# 10. 语音命令

耳机的**语音命令**允许您仅使用语音执行某些操作。您可以使用语音识别功能，以完全免提的方式控制耳机。多语言语音命令支持**英语、法语、德语、西班牙语、意大利语、中文、日语和俄语**。

## 说出语音命令列表

模式状态	功能	语音命令
待机/蓝牙对讲/ Mesh Intercom/ 调频收音机/音乐	检查电量	“Hey Sena，检查电量”
	调高音量	“Hey Sena，调高音量”
	调低音量	“Hey Sena，调低音量”
	电话配对	“Hey Sena，手机配对”
	蓝牙对讲配对	“Hey Sena，对讲配对”
	开始/结束 每个蓝牙对讲	“Hey Sena，对讲 [一、二、三]”
待机/蓝牙对讲/ 调频收音机/音乐	打开 Mesh Intercom	“Hey Sena，Mesh开”
Mesh Intercom	关闭 Mesh Intercom	“Hey Sena，Mesh关”
	Mesh 分组	“Hey Sena，组建Mesh”
	切换到 Open Mesh	“Hey Sena，Open Mesh”
	切换到 Group Mesh	“Hey Sena，Group Mesh”
	结束蓝牙对讲和 Mesh Intercom	“Hey Sena，结束对讲”
待机/蓝牙对讲/ Mesh Intercom	播放音乐	“Hey Sena，播放音乐”
待机/对讲/ Mesh Intercom/ 音乐	打开调频收音机	“Hey Sena，打开FM广播”
音乐/调频收音机	<ul style="list-style-type: none"> <li>调频 - 下一个预设</li> <li>音乐 - 下一首曲目</li> </ul>	“Hey Sena，下一个”
	<ul style="list-style-type: none"> <li>调频 - 上一个预设</li> <li>音乐 - 上一首曲目</li> </ul>	“Hey Sena，上一个”

模式状态	功能	语音命令
音乐	暂停音乐	“Hey Sena, 停止音乐”
调频收音机	关闭调频收音机	“Hey Sena, 关闭FM广播”
接听来电		“接听”
拒绝来电		“拒绝”

**注意：**

- 您可以通过使用 **Sena Motorcycles 应用程序** 上的 **语言** 功能，将一种语言设置为另一种语言。
- 如果设置了不支持语音命令的语言，则语音命令只能与英文命令配合使用。
- 您可以在 **Sena Motorcycles 应用程序** 上看到另一种语言的语音命令列表。
- **语音命令** 的性能可能会因骑行速度、头盔类型和环境噪音等环境条件而异。为提高性能，请使用大麦克风海绵并关闭面罩，尽力减少麦克风上的风噪声。

# 11. GoPro 语音命令

在使用 **GoPro 语音命令** 之前，需要先与兼容的 **GoPro** 相机配对。

- 兼容相机型号：**HERO8 Black\*** 及更新型号

\* **HERO8 Black** 于 2019 年 9 月 24 日发布。

## 11.1 连接 GoPro 相机

1. 选择 **GoPro** 相机上的 **[远程]** 菜单进入配对模式。  
(请参阅您要使用的 **GoPro** 相机的用户手册。)

2. 在**耳机配置菜单**中选择 **GoPro 配对**。



3. 耳机将自动与您的 **GoPro** 相机配对。



## 11.2 使用 GoPro 语音命令

通过耳机的 **GoPro 语音命令**，您可以使用语音轻松执行某些操作。您可以使用语音识别功能，以完全免提的方式控制 GoPro 相机。多语言 **GoPro 语音命令** 支持英语、法语、德语、西班牙语、意大利语、中文、日语和俄语。

### GoPro 语音命令列表

模式状态	功能	语音命令
待机/ 蓝牙对讲/ Mesh Intercom/ 调频收音机/ 音乐	打开相机	“GoPro，打开相机”
	关闭相机	“GoPro，关闭相机”
	检查相机状态和电量	“GoPro，检查相机”
	开启录制模式	“GoPro，开始录像”
	停止录制模式/ 停止延时摄影模式	“GoPro，停止录像”
	用从上一次使用的 延时摄影模式进行拍摄	“GoPro，延时”
	在录制期间添加 HiLight 标签到视频	“GoPro，HiLight”
	拍一张照片	“GoPro，拍照”

#### 注意：

- 您可以通过使用 **Sena Motorcycles 应用程序** 上的 **语言** 功能，将一种语言设置为另一种语言。
- 如果设置了 **GoPro 语音命令** 不支持的语言，则只能使用英文命令实现语音命令操作。
- 您可以在 **Sena Motorcycles 应用程序** 上看到其他语言的 **GoPro 语音命令** 列表。
- GoPro 语音命令** 性能可能因环境条件而异。为提高性能，请使用大麦克风海绵并关闭面罩，尽力减少麦克风上的风噪声。

# 12. 功能优先级和固件更新

## 12.1 功能优先级

- (最高)** 手机  
Mesh Intercom/蓝牙对讲  
通过蓝牙立体声音乐分享音乐  
调频收音机
- (最低)** 蓝牙立体声音乐

优先级较低的功能会被优先级较高的功能中断。例如，立体声音乐会**被对讲通话**打断；**对讲通话**会被手机来电打断。

## 12.2 固件更新

### 12.2.1 WiFi 充电线

可以使用 **WiFi 充电线**更新固件。  
您可以通过无线网络将任何可用的固件更新自动安装到耳机。  
请参阅 **WiFi 充电线快速入门指南**。

### 12.2.2 适用于 Windows PC 或 Mac 的 Updater Software

您可以使用 **Updater Software** 更新固件。  
**USB 电源数据线 (USB-C)** 必须连接到您的 PC 或 Mac，才能使用 **Updater Software** 更新固件。

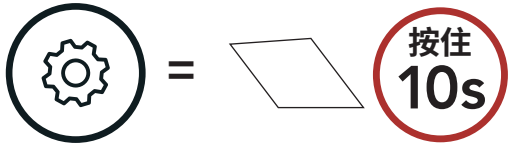
#### **注意：**

- 产品包装内不含 **USB 电源数据线 (USB-C)**。
- 切勿将 **WiFi 充电线**连接到您的 PC 或 Mac 来使用 **Updater Software**。

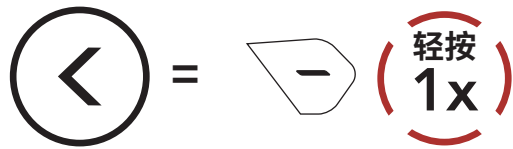
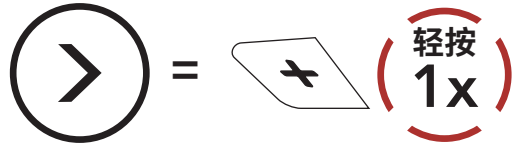
# 13. 配置设置

## 13.1 耳机配置设置

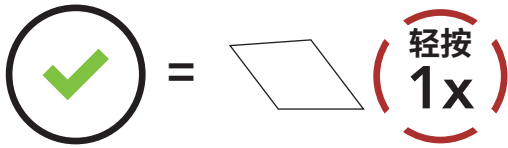
### 访问配置菜单



### 在菜单选项之间导航



### 执行菜单选项



### 耳机配置菜单

语音配置菜单	轻按中心按钮
电话配对	无
第二个手机正在配对	无
电话选择配对	无
媒体选择配对	无
GPS正在配对	无
删除所有配对	执行
遥控器配对	执行
通用对讲机配对功能	执行
GoPro 配对	执行
恢复出厂设置	执行
退出	执行

### 13.1.1 删除所有配对

删除耳机中存储的所有蓝牙配对信息。

### 13.1.2 遥控器配对

您可以使用 **Sena** 遥控设备（单独销售）遥控耳机。

1. 打开耳机和遥控设备。
2. 执行**遥控器配对**。
3. 在遥控设备中进入配对模式。在配对模式下，耳机将自动与遥控设备连接。

## 13.2 软件配置设置

可以通过 **Sena Motorcycles 应用程序**更改耳机设置。

### 13.2.1 快速拨号

分配快速拨号的电话号码以快速拨打电话。

### 13.2.2 频道设置（默认：频道 1）

如果其他群组使用**频道 1（默认）**给 **Open Mesh** 通信造成干扰，请更改频道。您可以选择 1 到 6 中的某个频道。

### 13.2.3 语言

您可以选择设备语言。即使重新启动耳机，所选语言也会保持不变。

### 13.2.4 Mesh 连接（默认：停用）

启用 **Mesh 连接**功能后，可以发送或接收 Mesh 连接请求消息。如果 **Mesh 连接**功能停用，则无法发送或接收 Mesh 连接请求消息。

### 13.2.5 均衡器 (默认: 音乐平衡)

增加或减少音频不同频率范围的分贝级别。

- **音乐平衡**功能会调整频率响应，在低音、中音和高音之间提供最自然的平衡。
- **音乐增强**功能会略微降低中音范围的频率。
- **人声**功能会增强人声的中音范围频率，并减少环境噪声，使语音通信具有更好的清晰度。
- **低音增强**功能会增强音频的低音范围（130 Hz 及以下）。
- **高音增强**功能会增强音频的高音范围（6 kHz 及以上）。

### 13.2.6 音频增强 (默认: 启用)

**音频增强**功能可以提升整体最大音量。如果启用**音频增强**功能，均衡器不会在最大音量时工作，其仅在最大音量以下的音量范围内运行。如果禁用**音频增强**功能，均衡器将在所有音量范围内工作。

### 13.2.7 声控手机 (默认: 启用)

如果启用此功能，您可以通过语音接听来电。听到来电铃声时，您可以通过大声说“**您好**”等词语，或者向麦克风吹气来接听电话。如果连接到对讲，则**声控手机**暂时禁用。如果禁用此功能，您必须轻按**中心按钮**来接听来电，“接听”和“拒绝”这两个语音命令将不再可用。

### 13.2.8 声控对讲 (默认: 禁用)

如果启用了**声控对讲**功能，您可以通过语音与上一次连接的对讲好友发起对讲通话。想要开始对讲时，大声说“**您好**”等词语，或者向麦克风吹气。如果通过语音启动对讲通话，当您和好友保持沉默**20 秒**后，对讲将自动终止。不过，如果您通过轻按**中心按钮**手动开始对讲通话，则需要手动操作才能结束对讲。但是，如果通过语音开始对讲并轻按**中心按钮**来手动结束对讲，您将暂时无法通过语音开始对讲。在这种情况下，您只能轻按**中心按钮**来重启对讲。这是为了防止强风噪声反复导致意外的对讲连接。重新启动耳机后，您可再次通过语音启动对讲。

### 13.2.9 声控灵敏度 (默认: 3)

**声控灵敏度**可以调整声控手机和声控对讲的灵敏度。**5 级**灵敏度最高，**1 级**灵敏度最低。

### 13.2.10 蓝牙对讲 Audio Multitasking (默认: 禁用)

**Audio Multitasking (蓝牙对讲 Audio Multitasking 和 Mesh Intercom Audio Multitasking)** 允许您一边进行对讲通话，一边收听音乐、调频收音机或 GPS 指令。每当有对讲对话时，叠加音频会在背景以降低的音量播放，并在对话结束后恢复正常音量。

**Mesh Intercom Audio Multitasking** 功能会始终**开启**。

**注意：**

- 为了让**蓝牙对讲 Audio Multitasking** 正确工作，您需要将耳机重启。**请重启耳机。**
- **蓝牙对讲 Audio Multitasking** 将在与同样支持此功能的耳机进行两路对讲通话期间激活。
- 某些 GPS 设备可能不支持此功能。
- **Audio Multitasking** 功能可通过**对讲音频覆盖灵敏度**和 **Audio Overlay 音量管理设置**进行配置。

### 13.2.11 对讲音频覆盖灵敏度 (默认: 3)

如果您在播放叠加音频时通过对讲通话，音乐、调频收音机和 GPS 音量将降低以在后台播放。您可以调整对讲灵敏度，以激活此背景音频模式。**1 级**灵敏度最低，**5 级**灵敏度最高。

**注意：**如果您的声音不高于所选级别的灵敏度，则不会降低叠加音频的音量。

### 13.2.12 Audio Overlay 音量管理 (默认: 禁用)

每当进行对讲通话时，音乐、调频收音机和 GPS 叠加音频音量都会降低。如果启用了 **Audio Overlay 音量管理**，对讲通话期间叠加音频的音量将不会降低。

### 13.2.13 高清对讲机 (默认: 启用)

**高清对讲机**将两路对讲音频从普通品质提升至高清品质。如果进入多路对讲，**高清对讲机**将暂时禁用。如禁用此功能，两路对讲音频将更改为正常质量。

**注意：**

- **高清对讲机**的对讲距离相对比普通对讲的距离要短。
- 如果启用**蓝牙对讲机 Audio Multitasking**，**高清对讲机**将暂时禁用。

### 13.2.14 HD Voice (默认: 启用)

**HD Voice** 允许您在通话期间进行高清通信。此功能可提高质量，使电话通话期间的音频清晰明了。

如果启用此功能，来电将中断对讲通话，并且在对讲通话期间听不到来自 SR10 的音频。如果启用了 **HD Voice**，与对讲参与者的三路电话会议将不可用。

#### 注意：

- 请咨询要连接到耳机的蓝牙设备的制造商，了解设备是否支持 **HD Voice**。
- **HD Voice** 只有在**蓝牙对讲 Audio Multitasking** 禁用时才可用。

### 13.2.15 智能音量控制 (默认: 禁用)

启用**智能音量控制**后，耳机会根据环境噪音水平自动更改扬声器音量水平。您可将灵敏度设置为**低**、**中**、**高**来启用该功能。

### 13.2.16 侧音 (默认: 禁用)

**侧音**是对自己声音的声音反馈。它可以帮助您根据不同的头盔噪音条件自然地以正确音量讲话。如启用了此功能，您可以在对讲通话或电话通话期间听到自己所说的内容。

### 13.2.17 语音助理 (默认: 启用)

如果启用了**语音助理**，您可以使用语音命令（例如“Hey Siri”或“Hey Google”）唤醒 Siri 或 Google 助理。如果您不想用语音唤醒 Siri 或 Google 助理，请禁用此功能。

### 13.2.18 语音提示 (默认: 启用)

您可通过软件配置设置禁用**语音提示**，但以下语音提示始终开启。

- 耳机配置设置菜单、电量指示灯、快速拨号、调频收音机功能

### 13.2.19 RDS AF 设置 (默认: 禁用)

**无线电数据系统 (RDS) 备用频率 (AF) 设置**允许接收装置在第一信号变得过弱时重新调谐至第二常用位置。在接收机上启用 RDS AF 后，可使用具有多个频率的广播电台。

### 13.2.20 调频电台指示 (默认: 启用)

启用**调频电台指示**后，如果选择预设电台，语音提示会给出调频电台频率。禁用**调频电台指示**后，如果选择预设电台，语音提示不会给出调频电台频率。

### 13.2.21 Advanced Noise Control™ (默认: 启用)

启用 **Advanced Noise Control** 后，背景噪音在对讲通话期间将降低。当禁用时，背景噪音会在对讲期间与您的声音混合。



# 14. 故障排除

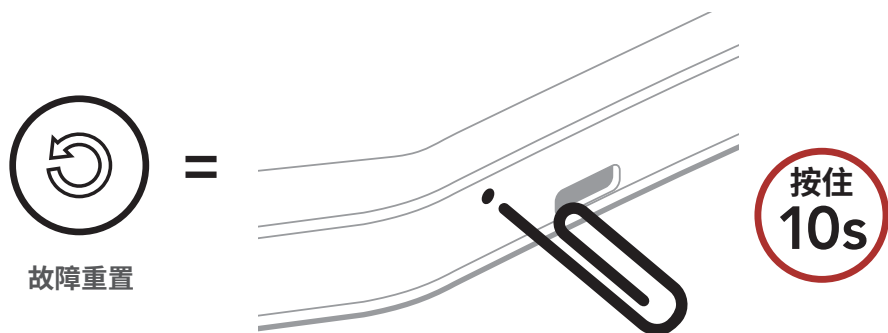
请访问 <https://senachina.com/>，查看常见问题的解答。这份详细的在线常见问题解答介绍了故障排除方法、列举了案例说明，还包含有关使用耳机的提示。

轻按此处访问 <https://senachina.com/>

## 14.1 故障重置

当耳机无法正常工作时，您可以轻松重置设备：

1. 找到主机底部的**针孔故障重置按钮**。
2. 将回形针轻轻插入孔中，然后轻按**针孔故障重置按钮**。



3. 耳机随即关闭。

**注意：故障重置**不会将耳机恢复为出厂默认设置。

## 14.2 恢复出厂设置

要清除所有设置并重新开始，可以使用**恢复出厂设置**功能将耳机恢复出厂默认设置。





版权所有 2025 年 Sena Technologies, Inc.  
保留所有权利。

© 1998–2025 Sena Technologies, Inc. 保留所有权利。

Sena Technologies, Inc. 保留对产品进行任何更改和改进的权利，恕不另行通知。

Sena™ 是 Sena Technologies, Inc. 或其子公司在美国和其他国家/地区的商标。SF1™、SF2™、SF4™、SFR™、SRL™、SRL2™、SRL3™、SRL-EXT™、SRL-Mesh™、Momentum™、Momentum INC™、Momentum Lite™、Momentum Pro™、Momentum INC Pro™、Momentum EVO™、Cavalry™、CAVALRY 2™、Latitude SR™、Latitude SX™、Latitude S1™、30K™、33i™、60S™、50S™、50R™、50C™、5S™、5R™、5R LITE™、20S EVO™、20S™、10S™、10C™、10C PRO™、ProRide EVO™、10C EVO™、10U™、10Upad™、10R™、ACS10™、ACS-RAM™、BiKom 20™、B10™、B20™、E30™、J30™、C1™、C10™、C20™、CAST™、3S™、3S PLUS™、SMH5™、SMH5-FM™、SMH5 MultiCom™、SMH10™、SMH10R™、SPH10™、SPH10H-FM™、Savage™、Prism Tube WiFi™、Prism™、Bluetooth Audio Pack for GoPro®、IMPULSE™、FURY™、R1™、R1 EVO™、R1 EVO CS™、R2™、R2 EVO™、R2X™、M1™、M1 EVO™、S1™、RUMBA™、RC1™、RC3™、RC4™、STRYKER™、Handlebar Remote™、Wristband Remote™、PHANTOM™、PowerPro Mount™、Powerbank™、FreeWire™、WiFi Docking Station™、WiFi Sync Cable™、WiFi Adapter™、+mesh™、+Mesh Universal™、MeshPort Blue™、MeshPort Red™、MeshPort Black™、Econo™、OUTLANDER M™、OUTRUSH™、OUTRUSH R™、OUTSTAR™、OUTSTAR S™、OUTFORCE™、OUTRIDE™、OUTRUSH M™、EcoCom™、Parani A10™、Parani A20™、Parani M10™、pi™、Snowtalk™、Snowtalk2™、SR10™、SR10i™、SM10™、SPIDER RT1™、SPIDER ST1™、SURGE™、TALKIE™、U1™、X1™、X1 Pro™、X1S™、EXPAND™、EXPAND BOOM™、EXPAND MESH™、Bluetooth Mic & Intercom™、Tufftalk™、Tufftalk Lite™、Tufftalk M™、NAUTITALK Bosun™、NAUTITALK N2R™ 是 Sena Technologies, Inc. 或其子公司的商标。未经 Sena 明确许可，不得使用这些商标。

GoPro® 是加州圣马特奥伍德曼实验室的注册商标。Sena Technologies, Inc. (“Sena”) 不隶属于 Woodman Labs, Inc.。适用于 GoPro 的 Sena 蓝牙包® 是 Sena Technologies, Inc. 为 GoPro 专门设计和制造的售后配件® Hero3 和 Hero4 支持蓝牙功能。

Bluetooth® 文字标记和徽标归 Bluetooth SIG, Inc. 所有，Sena 对此标记的任何使用均已获得许可。iPhone® 和 iPod® touch 是 Apple Inc. 的注册商标。

Sena Technologies, Inc.  
152 Technology Drive, Irvine, CA 92618