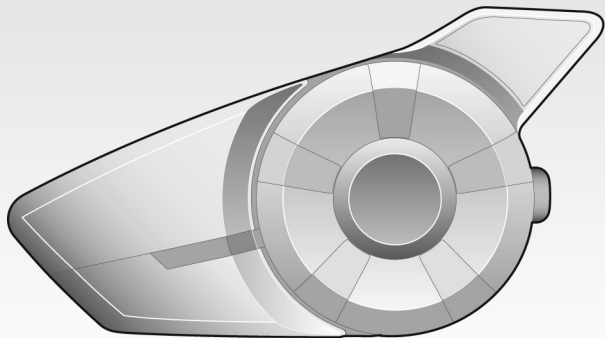




205 EVO

重機藍牙通訊系統



SENA

www.senablueooth.com.tw

用戶指南

警告

為了讓嚴重體傷、死亡或產品受損的風險降至最低，在第一次使用本產品前請閱讀使用者指南或是快速上手指南。當您的手冊遺失或是無法閱讀時，請至sena.com/support/documents 取得這些指南的電子版，保留它們做為未來的參考。

© 1998-2017 Sena Technologies, Inc. 所有權利均保留。

Sena Technologies, Inc保留任何對於其產品的變更及改善權利，無需提前告知。

Sena™是Sena Technologies, Inc. 或其所屬子公司在美國及其它國家的註冊商標，20S™、10U™、10C™、10S™、10R™、Prism™、3S™、SMH10™、SMH5™、SMH5-FM™、SPH10™、SPH10H-FM™、SMH10R™、SR10™、SR10i™、SM10™、EXPAND™、GoPro專用藍牙音訊套件、藍牙麥克風及對講機、Snowtalk™、Handlebar Remote™、Wristband Remote™、RC4™、RC3™、RC1™、及FreeWire™是Sena Technologies, Inc.或其所屬子公司的註冊商標，在未經Sena公司明確表達准許之前不得使用這些註冊商標。

GoPro是加州聖馬提歐Woodman Labs的註冊商標，Sena Technologies Inc.與Woodman Labs互不隸屬。GoPro專用Sena藍牙套件是一款由Sena Technologies Inc特別為GoPro Hero3擴充藍牙功能而設計與生產的售後市場配件。

Bluetooth (R) 之文字與商標為Bluetooth SIG, Inc.所擁有，Sena是經過授權使用這些標誌；iPhone、iPod touch是Apple Inc.的註冊商標；Zumo™是Garmin Ltd. 或其子公司的註冊商標；TomTom是TomTom International B.V.的商標或註冊商標；其它提及之商標商品名稱均分屬各該擁有者所有。

目錄

安全注意事項	5	7 撥打與應答行動電話	23
1 簡介	8	7.1 撥打與應答行動電話	23
2 包裝內容	9	7.2 速撥	24
2.1 耳機主機	9	7.3 對講與行動電話	25
2.2 通用安全帽夾具	10	8 立體聲音樂	25
3 將20S EVO安裝在您的安全帽上	11	8.1 透過立體聲音頻線	25
3.1 安全帽安裝	11	8.2 透過藍牙無線立體聲	26
3.2 黏性表面組裝轉接器	13	8.3 音樂分享	27
3.3 更換麥克風	14	9 GPS導航儀	27
3.4 耳機	15	10 SENA SR10 · 雙向無線電轉接器	28
4 使用入門	15	11 FM收音機	29
4.1 充電	15	11.1 開啟/關閉FM收音機	29
4.2 低電量警示	16	11.2 預設電台	29
4.3 檢查電池電量	16	11.3 搜尋與儲存	29
4.4 啟動/關閉電源	16	11.4 掃描與儲存	30
4.5 音量調整	16	11.5 臨時預設	30
4.6 軟體	17	11.6 地區選擇	30
5 將20S EVO與藍牙裝置配對	17	12 環境模式	31
5.1 與行動電話配對	17	13 語音指令	31
5.2 第二行動電話配對	18	14 對講配對	32
5.3 與藍牙立體聲裝置配對	18	14.1 與其它20S EVO耳機配對進行對講通話	32
5.4 與藍牙GPS導航儀配對	19	14.2 與Sena其它型號耳機配對進行對講通話	34
5.5 與Sena SR10 藍牙雙向無線電轉接器配對	20	15 雙向及多方對講	35
6 用選擇的規範配對：A2DP立體聲或免持規範	22	15.1 雙向對講	35
6.1 僅A2DP立體聲音樂	22	15.2 多方對講	35
6.2 僅HFP供通話	22	15.3 對講通話失敗	38
		15.4 對講重新連線	38

16 與對講參與者進行三方電話會議	39
17 群組對講	39
18 通用型對講	40
18.1 通用型對講配對	40
18.2 雙向通用對講	40
18.3 三方通用對講	41
18.4 四方通用對講	42
19 遙控	44
20 功能優先順序	44
21 20S EVO 配置設定	45
21.1 設定速撥	46
21.2 啟用/關閉音訊多工	47
21.3 設定對講音訊覆蓋靈敏度	47
21.4 啟用/關閉導航應用程式支援	48
21.5 啟用/關閉音訊增強	48
21.6 設定智慧音量控制	48
21.7 設定動作感知器靈敏度	49
21.8 啟用/關閉聲控喚醒接聽來電	49
21.9 啟用/關閉高清晰對講	50
21.10 啟用/關閉八方對講	50
21.11 啟用/關閉語音提示	50
21.12 啟用/關閉FM電台指示	51
21.13 啟用/關閉側音	51
21.14 啟用/關閉先進噪音控制	51
21.15 刪除全部配對資訊	52
21.16 遙控器配對	52
21.17 通用型對講配對	52
21.18 退出語音配置選單	52
22 重置為出廠預設設定	54
23 故障重置	54
24 韌體升級	55
25 操作快速參考	55


認證與安全許可	58
• FCC 符合性聲明	58
• FCC RF 曝露聲明	58
• FCC 警示	58
• CE 符合聲明	58
• 加拿大工業部聲明	59
• 藍牙許可	59
• WEEE (廢棄電動及電子設備)	59
產品保固及免責	60
• 有限保固	60
• 保固排除	61
• 保固服務	62
NCC 警語	62


安全注意事項

請詳讀以下安全注意事項以確保本產品被正確的使用，進而避免嚴重體傷、死亡及/或資產損害。

危險警示標誌文字

以下安全符號及文字用於本指南之中。

 **警告** 表示有潛在的危險狀況，若不避免，可能會導致死亡或嚴重體傷。

 **小心** 表示有潛在的危險狀況，若不避免，可能會造成輕或中度體傷。

注意 表示有重要的訊息，但與危險無關，若不避免，將可能會損傷您的產品。

註解 通知、使用提示，或是額外的資訊。

產品使用

請詳讀以下注意事項以避免在使用產品時造成體傷或產品受損。

警告

- 長時間以高音量使用本產品將會對您的耳朵及聽力造成損傷。
- 如果產品在使用或充電時發散出不尋常的氣味、高熱或出現不正常現象，請立即停止使用，否則有可能會造成損害、爆炸或是火災。若是出現以上狀況請與您當地經銷商連絡。
- 在行駛中未謹慎使用本產品是相當危險的，有可能會造成嚴重的體傷、死亡或損害，您務必瞭解產品使用指南中所有有關的安全注意事項，這有助於將行駛中發生危險的機率降至最低。
- 在任何禁止無線通訊的地方，諸如醫院或飛機上，請關閉本產品電源；在這些地方，電磁波可能會引起危險或意外。
- 在騎乘之前，確認本產品穩固且正確的安裝於安全帽上，產品於行駛中脫落不僅會對產品造成傷害，也可能導致意外。
- 請勿在易爆環境中使用本產品，如果您身處在這種環境中，請關閉電源並瞭解此區域內的規範、指示與標誌。
- 當您在操作交通工具或車輛時使用本產品，例如摩托車、輕型機車、機動自行車、全地型車或沙灘車 (以下稱為“運輸工具”)，您必須遵守車輛製造商的安全注意事項。
- 當您使用本產品時，必須擁有良好的判斷力，絕不在酒後或使用藥物後，或是極度疲累時使用。

注意

- 在安全帽上安裝設備是一種改裝安全帽的行為，可能會造成安全帽的保固失效或妨礙安全帽的功能，這可能在發生事故時產生危險，因此在使用本產品前請充分瞭解這個事實。如果您不能接受這個事實，請您退回產品以取回全額退款。
- 在某些地區，法令禁止在騎乘機車時配戴耳機，請在使用本產品之前請遵守當地相關的法令規定。
- 本產品專供安全帽安裝，您務必按照使用者指南說明進行安裝。
- 請勿讓本產品受尖銳物品撞擊，這樣會造成本產品受損。
- 避免小孩或寵物接觸本產品，否則可能讓本產品受損。
- 任何未經權責單位允許的拆解、維修或更改本產品，會導致本產品的保固失效。

電池

您的產品中有個內建的電池，請仔細瞭解本指南中所有安全資訊，未全然瞭解安全注意事項會導致電池發熱、爆炸、起火及嚴重的人身傷害。

警告

- 請勿長時間在陽光直射狀態下使用本產品，這將會讓本產品受損，以及發熱而致燃燒。
- 請勿在炎熱的天氣在車中使用或存放本產品，它可能會造成電池發熱、破裂或燃燒。
- 請勿在完成充電之後持續的進行充電，如此將會造成電池發熱、爆炸或燃燒。
- 請勿將本產品靠近火源，勿將本產品丟入火中，它可能會讓電池變熱、爆炸或燃燒並造成嚴重傷害。
- 千萬不要嘗試用本體受損的變壓器替電池充電，那可能會造成爆炸及/或意外。

產品保存與管理

在保存及維護本產品時，注意下列事項以避免人身傷害或損傷您的產品。



小心

- 請不要將本產品當做家庭廢棄物丟棄，內建的電池不應該在家庭廢棄物處理流程中出現，必須分開採集。請依當地法規處理丟棄本產品。

注意

- 讓本產品遠離灰塵，灰塵可能會對本產品的機械及電子零件造成傷害。
- 請將本產品保存在室溫環境中，請勿將本產品曝露在極高或極低的溫度中，否則將會減損電子裝置的壽命、讓電池受損，及/或熔化塑膠零件。
- 請不要使用溶劑、有毒化學劑、或是強效清潔劑來清潔本產品，否則可能會讓產品受損。
- 不要對本產品上漆，油漆可能會讓活動零件黏住而讓本產品無法正常運作。
- 請不要摔落或敲擊本產品，否則可能損傷本產品或其內部電子線路。

- 請勿拆解、維修或改裝本產品，如此可能造成產品損壞且會失去產品保固。
- 請勿將本產品存放在潮濕環境中，尤其是長期存放，可能會造成電子電路的傷害。
- 電池效能會因為長時間存放不使用而逐漸降低。

注意：

- SENA某些型号的耳机本身具有快速充电功能，可在短时间内充满电。此功能为耳机内自带功能，与快速充电器无关，请勿使用大功率快速充电器充电。
- 请使用有FCC，CE，IC国际标准认证的，标有5V 1A的充电器。
- 长时间不使用，请将耳机充到一半以上电量进行保养。

1 簡介

感謝您選擇Sena 20S EVO，重機藍牙通訊系統。透過20S EVO，您可以使用藍牙無線免持方式在具備藍牙功能的行動電話上通話、聆聽立體聲音樂或是GPS導航儀的語音指示，以及以全雙工方式經由對講與乘客或是其它騎士通話。

20S EVO符合藍牙4.1並支援以下規範：耳機規範 (HSP)、免持規範 (HFP)、先進音頻分送規範 (A2DP)、及影音無線控制規範 (AVRCP)。請與其它設備的廠商確認是否能與本產品相容。

在您開始使用本產品之前請詳讀用戶指南，也請參閱www.sena.com網頁取得最新版本用戶指南及其它有關Sena藍牙產品的訊息。

20S EVO特色

- 藍牙4.1
- 雙藍牙模組通訊系統
- 音訊多工
- 多方對講，最高可達8個連接
- 群組對講
- 藍牙對講距最遠可達2公里
- iPhone及Android專用APP
- 通用對講功能
- 先進噪音控制 (Advance Noise Control)

- 直覺的語音提示及語音指令
- 高清晰音質及自然的聲音
- 藍牙音訊錄音
- 動作感知技術提供多項功能
- 整合式安全帽夾具套件
- 內建FM收音機，可掃描及儲存電台
- 可與雙手機進行藍牙配對
- 藍牙免持方式撥打手機
- 可供藍牙音訊裝置使用的藍牙立體聲耳機，如MP3播放器
- 可供藍牙導航儀使用的藍牙立體聲耳機
- 韌體可升級

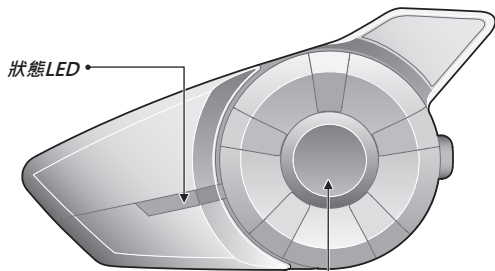
.....
* 在開放空間

重點規格

- 藍牙4.1
- 支援HSP、HFP、A2DP及AVRCP規範

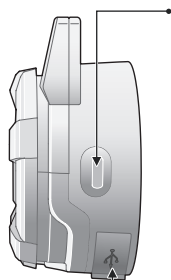
2 包裝內容

2.1 耳機主機



Jog Dial

- 應答與結束行動電話來電
- 拒接行動電話來電
- 開始與結束對講對話
- 轉動進行音量調整
- 控制藍牙立體聲裝置播放與暫停
- 按下時轉動可控制上一首及下一首
- 進入對講配對模式
- 進入語音配置設定
- 瀏覽配置選單
- 搜尋FM電台

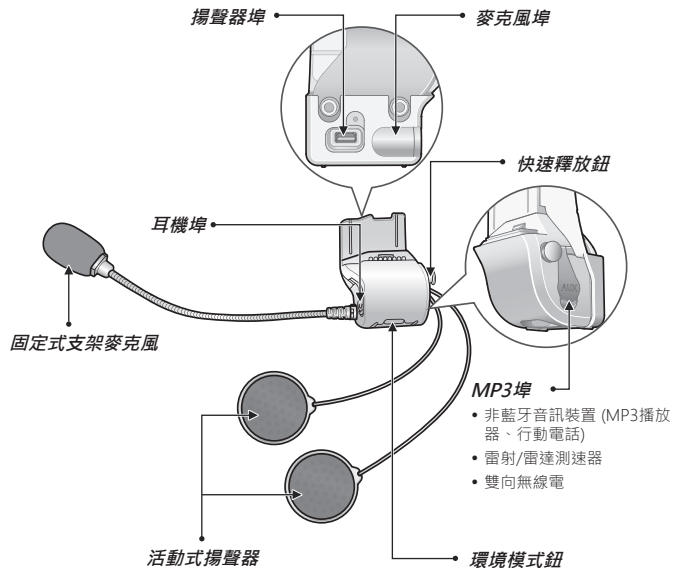


電話鈕

- 應答與結束行動電話來電
- 速撥
- 在行動電話及耳機間轉換
- 進入行動電話配對模式
- 進入藍牙立體聲裝置配對模式
- 進入出廠預設設定模式
- 開啟/關閉FM收音機

直流電源充電及韌體更新埠

2.2 通用安全帽夾具



- 有線支架麥克風



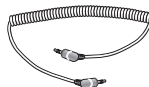
- 軟線麥克風



- USB線



- 2.5mm轉3.5mm立體聲音頻線



- 黏性表面組裝轉接器



- 揚聲器埠蓋



• 橡皮墊



• 揚聲器海棉罩



• 揚聲器用魔鬼氈墊



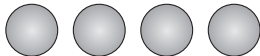
• 支架麥克風用魔鬼氈墊



• 軟線麥克風用魔鬼氈墊



• 揚聲器墊



• 六角扳手

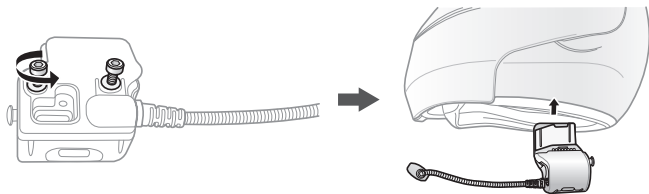


3 將20S EVO安裝在您的安全帽上

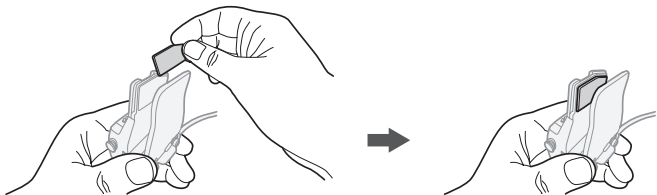
3.1 安全帽安裝

請按接下來的程序將20S EVO牢固的安裝在安全帽上。

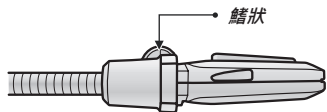
1. 用隨附的六角扳手將夾具背板的兩個螺絲鬆開，將夾具背板插入安全帽內墊與帽殼之間，拴緊這兩個螺絲。請確認當您戴上安全帽時麥克風的位置是在靠近嘴巴的位置。



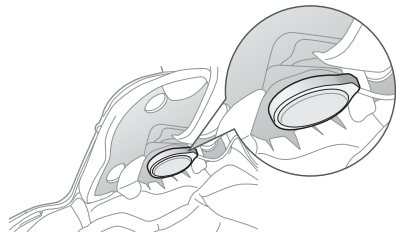
2. 依據安全帽的大小及形狀，您可能會需要不同厚度的夾具板橡皮墊，在包裝中您可找到兩個額外的橡皮墊。將較薄的加在原來的橡皮墊或是直接用較厚的取代原有橡皮墊就能夠增加整體厚度。



3. 請調整麥克風的方向，麥克風上的鱗狀側是朝外的，也就是不要面向您的嘴。用手指觸摸可以很輕易的分辨出鱗狀側。

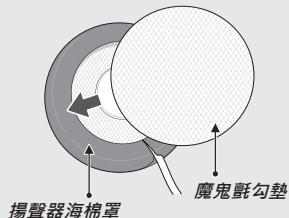


4. 將揚聲器裝上魔鬼氈墊，放在安全帽耳袋位置，對準耳朵。如果您的安全帽耳袋位置較深，您可以利用揚聲器墊將揚聲器墊高以接近耳朵。

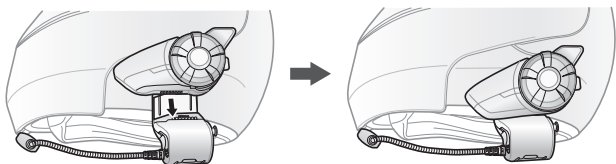


注意：

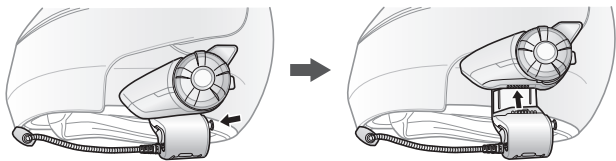
為了增強聲音品質，您可以使用揚聲器海棉罩。在揚聲器套上海棉罩，並在揚聲器背面貼上魔鬼氈勾墊，接著按前述的方式將揚聲器安裝至安全帽。當套上海棉墊的揚聲器稍微接觸到耳朵時聲音效果會最佳。



5. 將耳機主體安裝至夾具上，先將主體底部完全插入夾具下方插槽，直到主體穩固的卡在夾具上。



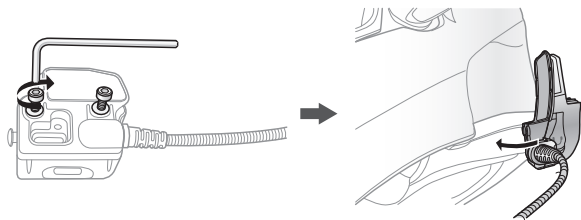
6. 若要將耳機自夾具上卸下，按下快速釋放鈕，再自夾具上推下來。



3.2 黏性表面組裝轉接器

如果有任何原因造成夾具無法固定在安全帽上，您可以利用黏性表面組裝轉接器貼在安全帽的外部表面。

1. 將揚聲器自揚聲器埠拆下。
2. 徹底移除夾具背板。
3. 將橡皮墊取下並以包裝中較厚的橡皮墊取代。
4. 將揚聲器線穿過黏性表面固定座並接上揚聲器埠。
5. 用螺絲將黏性表面固定座鎖在夾具上。
6. 在安全帽表面找個適當位置，用濕毛巾擦乾淨並等待完全乾燥。
7. 將固定座膠帶上的離形紙撕下，貼在安全帽上合適的位置。



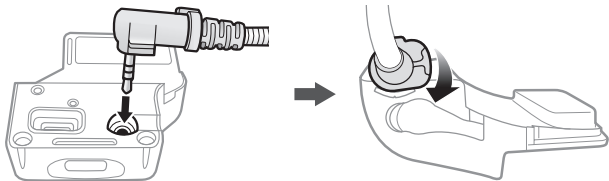
注意：

Sena 推薦使用黏性表面固定座安裝夾具，僅管提供黏性表面固定座是為了方便用戶使用，但 Sena 無法對使用它而承擔任何責任。用戶必須自行擔負使用黏性表面固定座的風險與責任。

3.3 更換麥克風

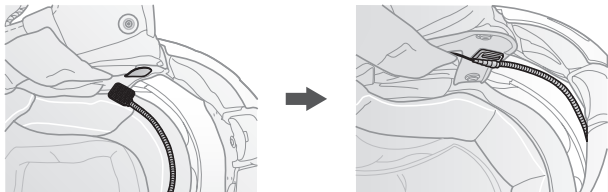
如果您不想使用固定式麥克風而要用其它不同的麥克風時，請參照下面步驟進行。

1. 利用隨附的六角扳手鬆開螺絲取下夾具背板。
2. 如果您從夾具的背面看，左邊是揚聲器埠而右邊是麥克風埠。
3. 額外提供的二種麥克風，一個是有線支架麥克風，另一個是軟線麥克風。根據您的安全帽類型選用並連接麥克風。
4. 順時針轉動麥克風鎖以便將麥克風固定在夾具上。
5. 重新裝回背板，蓋在麥克風及揚聲器埠上。
6. 按照“3.1 安全帽安裝”的步驟安裝夾具。



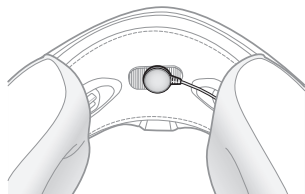
3.3.1 有線支架麥克風

在安裝有線支架麥克風時，將支架麥克風魔鬼氈尾端放在安全帽內側頰墊及安全帽殼內壁之間。支架麥克風應該就能夠固定，在戴安全帽時麥克風會靠近並面向您的嘴部。



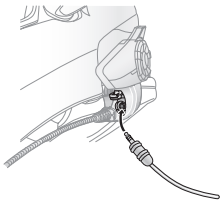
3.3.2 軟線麥克風

若是使用軟線麥克風，利用隨附供軟線麥克風用的魔鬼氈墊貼在全罩式安全帽下巴護具的位置，再將魔鬼氈墊的另一側貼在軟線麥克風上安裝在下巴護具位置，並將插頭與夾具連接。



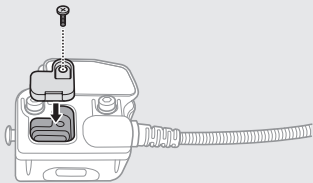
3.4 耳機

如果您要使用自己的耳機，請將耳機連接在夾具左側的耳機埠。即便揚聲器已與夾具連接，您依舊可以接上您的耳機，當揚聲器被關閉時，耳機會被啟用。



註解：

如果您將揚聲器自夾具上移除，請確認將揚聲器埠蓋裝回去並用螺絲鎖緊。



4 使用入門

4.1 充電



警告

請使用經過廠商認可的充電器為電池充電，未經認可的充電器可能會造成火災、爆炸、漏電及其它危險，也會減損電池壽命及效能。

您可以用隨附的USB線透過電腦USB埠或USB變壓器替20S EVO進行充電，您也可以使用任何標準的micro USB線進行充電。充電時，LED會亮起紅燈，充飽電時則會變成藍色，完全充電時間大約需要2.5小時。

註解：

任何經過像是FCC、CE、IC或其它SENA認可的當地認證機構認證的第三方USB充電器都可以用於SENA產品的充電。



小心

充電時請脫下已安裝20S EVO的安全帽，在充電時耳機會自動開機。

4.2 低電量警示

當電量不足時，待機模式裡閃爍藍燈的LED會變成紅色，而且會聽到三聲中音指示音及“Low battery”的語音提示。

4.3 檢查電池電量

在耳機電源開啟的狀態下，有二種方式可檢視電池電量。

4.3.1 LED指示燈

當耳機電源開啟時，紅色LED快速閃爍指示電池電量

閃爍4次 = 高電量，70 ~ 100%

閃爍3次 = 中電量，30 ~ 70%

閃爍2次 = 低電量，0 ~ 30%

註解：

1. 電池效能會隨著使用的時間而逐漸衰減。
2. 電池壽命會因為狀態、環境因素、使用產品的功能及搭配使用的設備而有差異。

4.3.2 語音提示

當您開啟耳機電源時，持續同時按住Jog Dial及電話鈕約3秒鐘，直到聽見三聲高音嗶聲，接著您將會聽到電量指示的語音提示。然而，如果您在耳機電源開啟後立即放開按鈕，您就不會聽到電量的語音提示。

4.4 啟動關閉電源

同時按住Jog Dial及電話鈕可開啟或關閉電源。若要開啟電源，同時按住Jog Dial及電話鈕直至藍色LED亮起而且會聽到由低到高的提示音。若要關閉電源，只要同時按住Jog Dial與電話鈕，直至紅色LED會短暫亮起，耳機關機，並且可聽到由高到低的提示音。

4.5 音量調整

您可以透過轉動Jog Dial方便的調整音量，當音量到達最大或最小時您會聽到嗶聲。這些音量的設定是針對各個音訊來源獨立設置的，即便您將耳機關閉再開啟也會保留設定。例如，您設置免持行動電話通話音量，在您調整對藍牙MP3音樂音量時不會因此而受影響，所以您可以針對不同音源保有最佳的音量設置。



警告

長時間高音量使用本產品可能會對您的耳膜或聽力造成損傷，請保持在中等音量以避免產生傷害。

4.6 軟體

4.6.1 Sena Device Manager

Device Manager可直接透過PC進行韌體升級及裝置的配置設定。用這軟體可以設置速撥的預設、FM收音機頻率預設及其它功能。目前供下載版本可支援Windows及Mac系統。有關Device Manager下載詳情，請造訪 www.sena.com。

4.6.2 Sena Smartphone App

Sena Smartphone App可讓您進行裝置的配置設定、建立對講朋友群組及查看快速使用指南。只要將您的手機與20S EVO進行配對，執行Sena Smartphone App，接著就可以在手機上直接進行設定。您可以在 www.sena.com 下載Android或iPhone版的Sena Smartphone App。

5 將20S EVO與藍牙裝置配對

在透過20S EVO藍牙耳機與其它任何藍牙裝置第一次使用之前，您必須進行配對作業。它可以與藍牙行動電話、藍牙立體聲裝置，如MP3，或是機車專用藍牙GPS，以及與Sena其它耳機進行配對。這個配對作業在每個藍牙裝置上只需進行一次，而且耳機會記住這個裝置，並在下一次進入連線範圍時自動與配對過的裝置進行連線。當耳機與配對過的裝置自動連線時，您會聽到一聲高音的“嗶”聲及語音提示，與行動電話連線時是“**Phone connected**”，與藍牙立體聲裝置連線則是“**Media connected**”。

5.1 與行動電話配對

5.1.1 一般行動電話配對

1. 啟動20S EVO的電源並按住電話鈕5秒，直至LED藍紅燈交替閃爍，及聽到數個嗶聲，您會聽到語音提示“**Phone pairing**”。
2. 在您行動電話上搜尋藍牙裝置，在行動電話上偵測到的裝置清單中選擇Sena 20S EVO。
3. 如果需要輸入PIN碼，請輸入0000，有些行動電話不會要求輸入PIN碼。
4. 行動電話確認完成配對作業，且20S EVO也可以使用，您將會聽到20S EVO語音提示“**Your headset is paired**”。
5. 如果在三分鐘內無法完成配對作業，20S EVO將會回到待機模式。

5.1.2 NFC行動電話配對

如果您的手機具備NFC功能，您可以利用NFC技術快速配對。

1. 確認您的手機已經開啟NFC功能，手機螢幕作用中。
2. 開啟20S EVO的電源並自夾具上取下。
3. 將您的手機放在20S EVO的背面，讓兩者的NFC偵測區域相接。
4. 按照手機上出現的指示操作，如果需要輸入密碼，請輸入“0000”。
5. 行動電話確認完成配對作業，20S EVO也已可以使用。
6. 將20S EVO裝回夾具上。

5.2 第二行動電話配對

通常藍牙耳機只能與一個HFP規範裝置連線，但是第二行動電話配對允許耳機同時與二個藍牙裝置連線，例如第二支行動電話、MP3播放器或是Sena SR10之類的藍牙轉接器進行連線。

1. 與第二支行動電話進行配對，請按住Jog Dial 6秒直至紅色LED燈快速閃爍，並聽到數個嗶聲。
2. 在2秒鐘內再次輕按電話鈕，LED變成閃爍藍燈，提示音變成高音二聲嗶聲，您將會聽到語音提示“**Second mobile phone pairing**”。
3. 在您行動電話上搜尋藍牙裝置，在行動電話上偵測到的裝置清單中選擇Sena 20S EVO。
4. 如果需要輸入PIN碼，請輸入0000，有些行動電話不會要求輸入PIN碼。

5. 行動電話確認完成配對作業，且20S EVO也可以使用，您將會聽到20S EVO語音提示“**Your headset is paired**”。
6. 如果您想與Sena SR10、藍牙轉接器進行配對，請參閱“**5.5 與Sena SR10 藍牙雙向無線電轉接器配對**”。

註解：

如果您同時連接二個音頻 (A2DP) 裝置至您的耳機時，來自其中一個裝置的音頻會中斷另一個裝置的音頻。例如，如果您自主要手機上播放音樂，它會被第二個手機的音樂中斷，反之亦然。

5.3 與藍牙立體聲裝置配對

1. 如果藍牙立體聲裝置是整合在行動電話裡，像是智慧型行動電話，您不必單獨與20S EVO再次進行配對，當20S EVO與行動電話配對後，立體聲裝置也就同時完成配對作業。
2. 如果您擁有的是單獨的藍牙立體聲裝置，請按照“**5.1 與行動電話配對**”的程序進行配對作業。

註解：

1. 如果耳機與行動電話之間的藍牙連線中斷，輕按電話鈕便可立即回復藍牙連線。
2. 如果耳機與媒體播放器之間的藍牙連線中斷，按住Jog Dial 1秒鐘可回復藍牙連線並播放。

5.4 與藍牙GPS導航儀配對

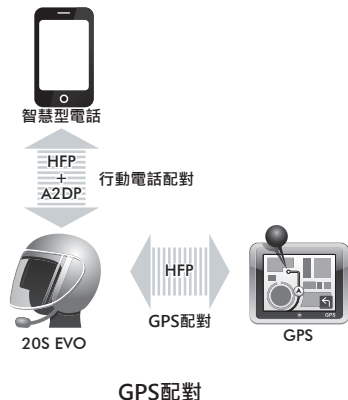
5.4.1 GPS配對

1. 開啟耳機電源並按Jog Dial 6秒，直到紅色LED燈快速閃動及聽到數聲嗶聲。
2. 在2秒鐘內輕按電話鈕，您可以聽到語音提示**“Second mobile phone pairing”**，再一次在2秒內輕按電話鈕，此時LED變成閃爍綠燈，且嗶聲變成中音的數聲嗶聲，您會聽見語音提示**“GPS pairing”**。
3. 在GPS導航儀螢幕上搜尋藍牙裝置，於GPS偵測的裝置清單中選擇Sena 20S EVO。
4. 如果需要輸入PIN碼，請輸入0000。
5. GPS確認完成配對作業，且20S EVO也可以使用，您將會聽到20S EVO語音提示**“Your headset is paired”**。
6. 如果在三分鐘內無法完成配對作業，20S EVO將會回到待機模式。

註解：

如果透過GPS配對來配對您的GPS導航儀，它的指示不會中斷您的對講通話，但會與對講重疊。

GPS配對圖如下所示。



5.4.2 將GPS當成行動電話進行配對

如果您的GPS不僅只是導航語音指令的需求，還包含了您藍牙立體聲音樂的來源，您可以按照“5.1 與行動電話配對”方式與20S EVO進行配對。儘管如此，因為有些GPS系統支援透過藍牙橋接行動電話，您可以藉由行動電話與GPS配對後使用行動電話，當您這樣做，20S EVO會把GPS當做是行動電話，所以行動電話無法再與20S EVO直接配對，細節請參閱您GPS手冊。



將GPS當成行動電話進行配對

註解：

您必須使用透過藍牙無線方式將導航語音指令傳送至耳機的機車專用GPS，大部分汽車的GPS沒有這個功能。

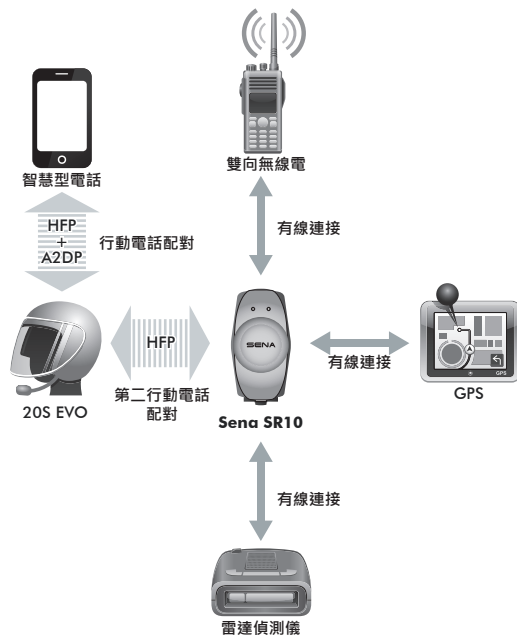
5.5 與Sena SR10 藍牙雙向無線電轉接器配對

Sena SR10是一款供群體溝通的藍牙雙向無線電轉接器，支援與大部份機車專用GPS導航系統相同的HFP規範。如果您透過第二行動電話配對方式將20S EVO及SR10進行配對，20S EVO可同時擁有二個HFP裝置：行動電話與Sena SR10。

1. 開啟耳機電源並按Jog Dial 6秒，直到紅色LED燈快速閃動及聽到數聲嗶聲。
2. 在2秒鐘內再輕按電話鈕，此時LED變成閃爍藍光，且嗶聲變成高音的二聲嗶聲。您可以聽到語音提示“**Second mobile phone pairing**”。
3. 啟動SR10並按照SR10的“藍牙耳機配對”流程完成配對，詳情請參閱SR10的使用手冊。
4. 當配對作業完成，您將聽見語音提示“**Your headset is paired**”。
5. 如果在三分鐘內無法完成配對作業，20S EVO將會回到待機模式。

當在進行對講通話或是行動電話通話時，由SR10雙向無線電傳送的聲音會出現在背景裡。您可以如下圖般透過SR10聆聽音樂、應答行動電話、進行對講通話以及使用雙向無線電。GPS或雷達偵

測儀可以利用有線方式與SR10連接，在進行對講通話或電話通話時，GPS語音指令或雷達偵測警示也能經由SR10在背景中呈現。詳情請參閱SR10的使用手冊。



SR10與行動電話經由藍牙第二行動電話配對的平行連接

6 用選擇的規範配對：A2DP立體聲或免持規範

如果您擁有一個MP3立體聲音樂手機，像是智慧型手機，有時候您可能需要讓20S EVO只用A2DP立體音樂規範或只用免持行動電話規範來運行，這用法是針對進階的使用者選用以A2DP立體聲規範提供音樂或是HFP規範操作電話通話來進行20S EVO與手機的配對。

如果您曾用20S EVO與行動電話配對過，您必須清除雙方裝置(20S EVO與行動電話)的配對清單；若要清除20S EVO的配對清單，請按本手冊中“重置為出廠預設設定”或清除配對清單流程中的方式進行；若要清除行動電話的配對清單，請參照行動電話手冊處理。對於大部份的行動電話來說，可在設定選項中將20S EVO自藍牙裝置清單中刪除。

6.1 僅A2DP立體聲音樂

1. 開啟耳機電源並按電話鈕5秒，直至LED藍紅色交替閃爍並聽到數聲嗶聲。
2. 在2秒鐘內再輕按Jog Dial，LED燈會變成閃爍紅燈，嗶聲變成2聲中音嗶聲，您會聽到“**Media selective pairing**”的語音提示。

示。

3. 在您智慧手機上搜尋藍牙裝置，並在偵測到的裝置清單中選擇Sena 20S EVO。
4. 如果需要輸入PIN碼，請輸入0000，有些行動電話不會要求輸入PIN碼。

6.2 僅HFP供通話

1. 開啟耳機電源並按電話鈕5秒，直至LED藍紅色交替閃爍並聽到數聲嗶聲。
2. 在2秒鐘內再輕按電話鈕，LED燈會變成閃爍藍燈，嗶聲變成數聲中音嗶聲，您會聽到“**Phone selective pairing**”的語音提示。
3. 在您智慧手機上搜尋藍牙裝置，並在偵測到的裝置清單中選擇Sena 20S EVO。
4. 如果需要輸入PIN碼，請輸入0000，有些行動電話不會要求輸入PIN碼。

7 撥打與應答行動電話

7.1 撥打與應答行動電話

1. 當有通電話進來，只要輕按Jog Dial或是電話鈕就可接起電話。
2. 如果聲控喚醒接聽來電功能已被啟用，您也可以透過大聲說出您選擇的任何字來接聽電話，除非已與對講連線。
3. 若要結束通話，輕按電話鈕或按住Jog Dial 2秒直到聽見嗶聲，抑或是等待對方掛斷電話。
4. 如果要拒接電話，按著Jog Dial 2秒，直到您在電話鈴聲中聽到嗶聲。
5. 在通話中若要進行電話與耳機之間轉換，按住電話鈕2秒直到聽見嗶聲。
6. 有幾種方式可撥打電話：
 - 在行動電話鍵盤上輸入號碼並撥出，電話會自動轉到耳機上。
 - 對於一些較舊型且不會自動轉換到耳機的電話，在行動電話上撥號後按電話鈕即可。
 - 在待機模式下輕按電話鈕啟用行動電話的語音撥號功能，您的手機必須具備語音撥號功能，請參閱行動電話手冊。

註解：

1. 假如在第二行動電話連線狀態下，第一支行動電話通話時，第二支行動電話有電話進來，您仍舊可以接起第二支行動電話的來電，在此情況下，第一支行動電話來電會保留著，當第二支行動電話通話結束，會自動導回第一支行動電話進行通話。
2. 如果在第二行動電話模式下連線手機及GPS狀態下，在接電話的同時將無法聽到GPS的語音指令。

7.2 速撥

您可以透過語音速撥選單來快速的撥打電話。

1. 輕按電話鈕二次進入語音速撥選單，您會聽見一中音嗶聲及語音提示 **“Speed dial”**。
2. 順時鐘或逆時鐘轉動Jog Dial在選單中巡行，您會聽見每個選項的語音提示。
3. 輕按電話鈕，在下列的項目中選擇語音選項：

(1) Last number redial

(4) Speed dial 3

(2) Speed dial 1

(5) Cancel

(3) Speed dial 2

4. 在選擇 **“Last number redial”** 後，您會聽見語音提示 **“Last number redial”**，接著輕按電話鈕就能重撥最後一通電話。
5. 若要撥打速撥電話，順時鐘或逆時鐘轉動Jog Dial，在選單中巡行直到您聽到語音提示播報所要的速撥號碼 **“Speed dial (#)”**，接著輕按電話鈕。
6. 如果您要立即退出速撥，轉動Jog Dial直到您聽見語音提示 **“Cancel”**，並輕按電話鈕或Jog Dial。如果在15秒內沒有按下任何鈕，20S EVO將會退出語音速撥選單，回到待機模式。

註解：

1. 在使用速撥功能前請確認已將耳機與手機連線。
2. 速撥必須先透過耳機 (參閱 **“21.1 設定速撥”**)、Sena Smartphone App或 Device Manager進行設定。

接聽	輕按電話鈕或輕按Jog Dial，抑或說 “Hello”
結束	輕按電話鈕或按住Jog Dial 2秒鐘
拒接	按住Jog Dial 2秒鐘
轉換	按住電話鈕2秒鐘
撥號	使用電話鍵盤
速撥	連按電話鈕二次
語音撥號	輕按電話鈕

行動電話撥打按鈕操作

7.3 對講與行動電話

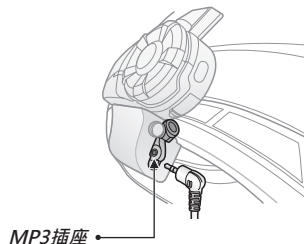
1. 當您在對講通話同時有行動電話來電時，您會聽到來電鈴聲，您可以選擇 1) 接聽行動電話來電並暫停對講通話，或 2) 拒接行動電話並保持對講通話。
 - a. 接行動電話來電並暫停對講通話，輕按Jog Dial或是電話鈕。當您與對講連線時，語音喚醒接聽電話功能無效的。當您結束行動電話通話時，對講通話會自動恢復。
 - b. 拒接行動電話並保持對講通話，按住Jog Dial 2秒，直到聽見嗶聲。
與其它機車藍牙耳機不同，這可以避免對講通話因行動電話有來電而中斷。
2. 當您在行動電話通話時有對講通話進來時，您會聽到4聲高音嗶聲，提示您有對講通話進來，您也會聽到語音提示“**Intercom requested**”。在這種情況下，對講通話不會蓋過行動電話通話，因為對講通話的優先權較低，您必須先掛電話才能進行或接聽對講通話。

8 立體聲音樂

您有二種方式可以聆聽立體聲音樂：利用隨附的立體聲音頻線或藍牙無線立體聲。

8.1 透過立體聲音頻線

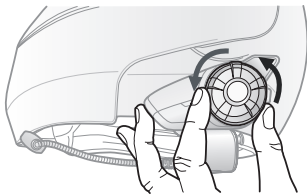
利用隨附的2.5mm轉3.5mm立體聲音頻線將您的立體聲MP3播放器直接接上20S EVO，轉動耳機上的Jog Dial可以調整音量，您也可以在MP3播放器上調整音量。



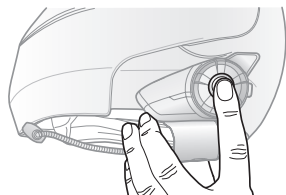
8.2 透過藍牙無線立體聲

藍牙音樂裝置必須先按“5.3 與藍牙立體聲裝置配對”中方式與20S EVO進行配對。20S EVO支援AVRCP (影音遙控規範) ，所以，如果您的藍牙音訊裝置也支援AVRCP，您就能夠透過20S EVO遙控音樂的播放。您不僅可以調整音量，也能夠使用像是播放、暫停、下一首及上一首之類的功能。如果開啟了音訊多工功能，您就可以一邊進行對講通話，一邊聽音樂。

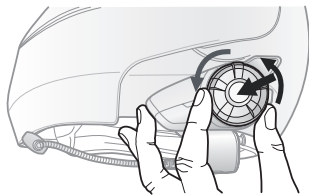
1. 轉動Jog Dial可以調整音量



2. 若要播放或暫停音樂，按住Jog Dial 1秒鐘，直到聽見二聲嗶聲。



3. 若是選擇下一首或是上一首，在按住Jog Dial同時順時鐘或逆時鐘轉動。



註解：

藍牙音樂只有當MP3插座是空著時才有用，在播放藍牙音樂前請先確認音頻線已從夾具上拔下。

8.3 音樂分享

您可以在雙向對講通話同時透過藍牙立體聲音樂分享音樂給對講朋友。

1. 進入雙向對講並按住Jog Dial 1秒播放音樂。
2. 按住Jog Dial，直到聽見三嗶聲及語音提示“**Music sharing on**”。
3. 若要播放上一首或下一首音樂，按著Jog Dial並順時鐘或逆時鐘轉動。
4. 若要中斷音樂分享，按住Jog Dial直到聽見三嗶聲及語音提示“**Music sharing off**”。

有關對講連線細節，請參閱第15章。

註解：

1. 必須啟用音訊多工才能使用音樂分享，有關音訊多工功能的細節請參閱21.2章節。
2. 在音樂分享過程中您與您的朋友都可以遙控音樂播放上下首。
3. 在音樂分享過程中撥打電話、應答來電或聆聽導航語音指令等，這功能將會暫停。

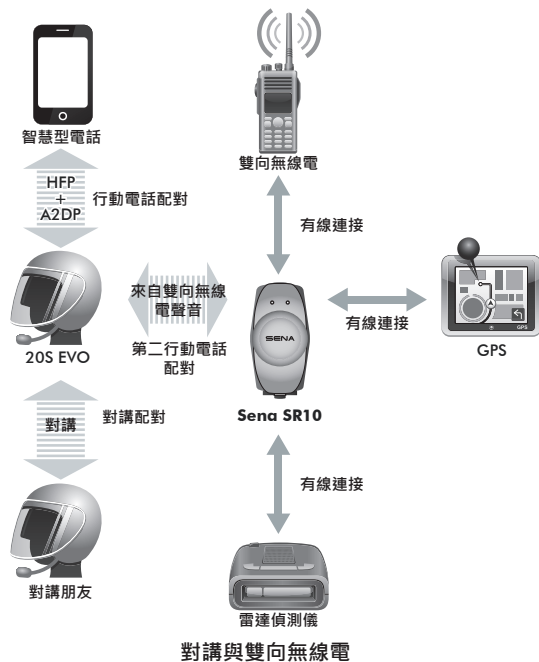
9 GPS導航儀

如果您按本手冊章節5.4所述方式將20S EVO與藍牙GPS進行配對，您可以在對講通話的同時聽到GPS的導航語音指令，GPS語音指令不會中斷對講通話。



10SENA SR10 · 雙向無線電轉接器

如同本手冊章節5.5所述，您可以透過SR10藍牙雙向無線電轉接器同時使用20S EVO藍牙對講及雙向無線電，來自雙向無線電的聲音不會中斷對講通話，但會在背景中聽到，這對於當您一方面在與後座乘客進行對講通話同時，另一方面與其它騎士使用雙向無線電群體通訊是十分有幫助的。



11 FM收音機

11.1 開啟/關閉FM收音機

按住電話鈕2秒直至聽見二聲中音嗶聲就可以開啟FM收音機，您將會聽到語音提示“**FM on**”。同樣的按住電話鈕2秒直到聽見語音提示“**FM off**”，就可以關閉收音機。當您關閉20S EVO的電源時，它會記住最後聆聽的那個電台頻率，當電源開啟，最後收聽的電台會播放。

11.2 預設電台

當您在聽收音機時您可以聆聽預設的電台，輕按電話鈕可以移到儲存預設電台的下一個電台。

11.3 搜尋與儲存

搜尋功能是找尋每一個電台的頻率，請按照下述流程進行搜尋電台功能：

1. 在按下Jog Dial同時順時鐘轉動，可往上搜尋電台，逆時鐘轉則是往下搜尋電台。
2. 收音機在搜尋頻率時發現電台，它將會停止搜尋功能。
3. 若要儲存目前的電台，請按住Jog Dial 2秒，直到聽見語音提示“**Preset (#)**”。
4. 順時鐘或逆時鐘旋轉Jog Dial選擇要儲存電台的號碼，最多可

有10個預設電台。(您可以等待大約10秒去取消這個預設的作業，您將會聽到“**Save preset canceled**”。您也可以順時鐘或逆時鐘旋轉Jog Dial直到聽見“**Cancel**”，輕按Jog Dial確認取消，您將會聽見“**Save preset canceled**”。)

5. 再次輕按Jog Dial可儲存目前電台，您將會聽見語音提示“**Save Preset (#)**”。
6. 輕按電話鈕可以刪除儲存在這個預設電台號碼的電台，您將會聽見語音提示“**Delete preset (#)**”。

註解：

1. 您可以在使用FM收音機之前儲存FM電台至預設清單中，將20S EVO與您的電腦連接起來，並開啟Sena Device Manager程式，它可以讓您儲存最多10個電台在20S EVO的設定選單。您也可以利用Sena Smartphone App進行相同的設定。
2. 您在聆聽收音機的同時，依舊可以接聽來電或對講。

11.4 掃描與儲存

掃描功能是自目前電台頻率往上搜尋整個FM頻段，請按以下方式進行掃描功能：

1. 輕按電話鈕二次，會自目前電台頻率往上找尋其它電台頻率。
2. 如果收音機找到電台，會停留在電台頻率並停留8秒，接著掃描下一個電台的頻率。
3. 如果您再次輕按電話鈕二次，就會停止掃描功能。
4. 如果要儲存掃描到的電台頻率，在那個電台頻率時輕按電話鈕，您將會聽見語音提示“**Save preset (#)**”，該電台會被存在下一個預設號碼。
5. 在掃描功能裡所有電台預設會覆蓋先前儲存的電台。

11.5 臨時預設

在臨時預設功能中，您可以臨時預設置電台而不會變更現有的預設電台設置。輕按電話鈕三次將會自動掃描10個臨時的預設電台，這些臨時預設電台在系統電源關閉後就會被清除。

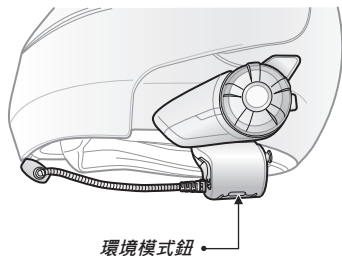
11.6 地區選擇

您可以從Sena Device Manager裡選擇一個合適的FM頻率地區，在這地區設定裡，您可以避免不需要的頻率範圍而最佳化搜尋功能(出廠預設：美國)

地區	頻率範圍	間隔
全球	76.0 ~ 108.0 MHz	± 100 kHz
美國	87.5 ~ 107.9 MHz	± 200 kHz
亞洲	87.5 ~ 108.0 MHz	± 100 kHz
澳洲	87.5 ~ 107.9 MHz	± 200 kHz
歐洲	87.5 ~ 108.0 MHz	± 100 kHz
日本	76.0 ~ 95.0 MHz	± 100 kHz

12 環境模式

啟用環境模式後您就可以聽到安全帽以外的環境聲音。若是要啟用環境模式，可以按二次夾具底部的環境模式鈕，再同樣按二次就可以關閉環境模式。



註解：

環境模式擁有比行動電話更高的優先權，因此在啟用環境模式後您將無法撥打或接聽電話、聆聽音樂或是進行對講通話。

13 語音指令

20S EVO的語音指令允許您只用您的聲音就能進行特定操作。您透過語音辨識就能不用手操控20S EVO。語音指令僅能夠在英語指令下操作。

語音指令步驟：

1. 有三種方式進入語音指令模式。最簡單的方式就是輕按一次環境模式鈕，另外就是輕拍主機表面二次或是輕拍20S EVO附近安全帽表面二次進入語音指令模式。請注意不要拍到Jog Dial。最後則是在待機模式中，說“**Hello Sena**”以進入語音指令模式。
2. 說個下列表格中任一指令：

模式狀態	功能	語音指令
待機/音樂/收音機	啟動/結束任一對講	“Intercom [one, two, ... , nine]”
	結束全部對講	“End intercom”
	呼叫最後對講	“Last intercom”
	群組對講	“Group intercom”
	對講配對	“Pairing intercom”
	取消作業	“Cancel”
待機	播放/暫停音樂	“Music” or “Stereo”
	打開/關閉收音機	“FM radio”
	檢查電池	“Check battery”
	速撥	“Speed dial [one, two, three]”
	重撥最後一通電話	“Redial”
	語音指令求助	“What can I say?”
	檢查已連線裝置	“Connected devices”
配置選單	“Configuration”	

模式狀態	功能	語音指令
音樂/收音機	下一曲 (音樂)/下一預設 (收音機)	“Next”
	前一曲 (音樂)/前一預設 (收音機)	“Previous”
	停止音樂/收音機	“Stop”

註解：

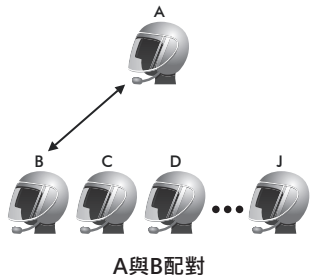
- 語音指令的表現會隨著環境狀態而可能有差別，包括了騎乘速度、安全帽類型及環境噪音等。若要改善表現，利用大型的麥克風海棉套並將安全帽擋風鏡片拉下可將風切噪音控制到最小。
- 在非待機模式下，輕按一次環境模式鈕或輕拍主機表面二次進入語音指令模式。
- 如果20S EVO在待機模式下超過一分鐘，麥克風將會自動關閉，語音指令功能無法透過說“Hello Sena”啟動，語音指令功能必須利用按一次環模式鈕或是輕拍20S EVO主機表面二次來啟動。

14 對講配對

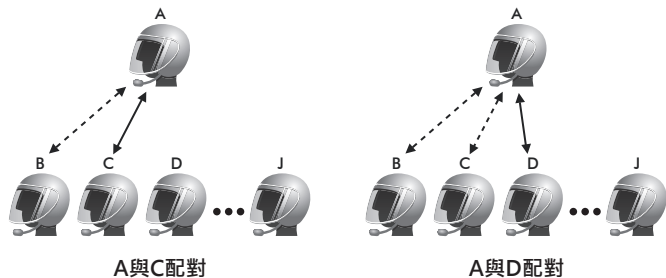
14.1 與其它20S EVO耳機配對進行對講通話

20S EVO最多可以與其它9組耳機配對進行藍牙對講通話使用。

1. 開啟二組要進行配對的20S EVO耳機 (A與B)。
2. 有二種方式可讓二組耳機進入配對模式。
 - 按住耳機A及B的Jog Dial 6秒，直到二付耳機的LED快速閃爍紅燈，您將會聽到“**Intercom pairing**”的語音提示。
 - 將二付耳機自夾具上取下，每隻手各抓一個，並同時搖晃它們，直到二組耳機上的LED快速閃爍綠光。
3. 只要輕按耳機A或B其中一付的Jog Dial (選擇A或B都可以)，並等待直到二付耳機的LED燈都變成藍燈，對講連線已完成。這二付20S EVO耳機 (A與B) 已經彼此配對可進行對講通話。如果配對作業在1分鐘之內沒有完成，20S EVO會回到待機模式。



4. 您可以配對最多9付耳機，您可以按上述的方式進行A與C、A與D等等之間的配對。



5. 對講配對的順序是“後連線，先服務”，如果耳機與多付耳機進行對講配對，最後一個配對的耳機會被設為第一個對講朋友，而較早配對的則成為第二對講朋友及第三對講朋友。

註解：

1. 例如，在上述配對流程之後，耳機D是耳機A的第一對講朋友，耳機C是耳機A的第二對講朋友，耳機B則是耳機A的第三對講朋友。
2. 以搖晃方式進行配對僅適用於20S EVO之間。
3. 若要取消配對，請在配對模式中按二次Log Dial。

14.2 與Sena其它型號耳機配對進行對講通話

20S EVO可以與Sena其它所有耳機型號進行配對成為對講，像是SMH10及SMH5。請按上述的方式進行這些耳機的配對作業。

註解：

SMH5無法參與20S EVO及SMH10的多方對講會議。SMH5僅擁有與其它同型號或Sena其它耳機 (如SMH5及SMH10) 有限的雙向對講能力。

15 雙向及多方對講

15.1 雙向對講

1. 您可以使用Jog Dial或是語音指令與任何對講朋友進行對講通話：輕按一下可與第一對講朋友通話，輕按二下可與第二對講朋友通話，若要與第三對講朋友及其之後的進行對講，輕按三下則會進入朋友選擇模式，轉動Jog Dial以選擇朋友，按一次則可與該朋友開始對講通話。
2. 您可以使用Jog Dial或是語音指令結束對講通話，按住2秒或是使用語音指令“**End intercom**”可以結束任何對講通話，或是輕按一次結束與第一對講朋友的通話，輕按二次結束與第二對講朋友的通話，若是要結束與第三及其後的對講朋友間的通話，輕按三次進入朋友選擇模式，轉動Jog Dial以選擇朋友，按一次則可與該朋友結束對講通話。也可以利用語音指令“**Intercom [one ~ nine]**”來結束指定的對講。

	第一對講朋友	第二對講朋友	第三至第九對講朋友
開始對講通話	輕按一下	輕按二下	輕按三下->轉動選擇朋友->輕按
結束對講通話	輕按一下	輕按二下	輕按三下->轉動選擇朋友->輕按
結束任何通話	按住2秒		

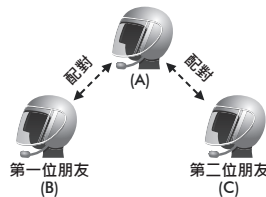
開始及結束對雙向對講通話

15.2 多方對講

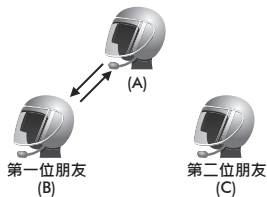
15.2.1 開始三方對講

您 (A) 可以經由同時建立二個對講連線而與其它二位20S EVO朋友 (B及C) 進行三方對講會議。

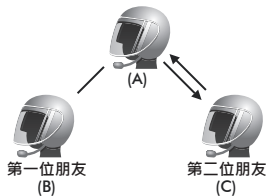
1. 您 (A) 需要與其它二位朋友 (B及C) 配對，以進行三方對講會議。



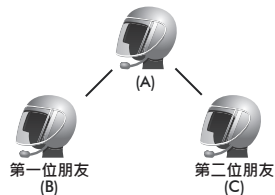
- 在二位朋友的對講群裡與其中一位開始對講通話，例如，您 (A) 與對講朋友 (B) 開始對講通話，或是對講朋友 (B) 開始與您 (A) 對講通話。



- 第二對講朋友 (C) 可與您進行對講通話而加入對講，您也可以與第二對講朋友 (C) 連線對講。



- 現在您 (A) 與二位20S EVO對講朋友 (B及C) 建立了三方對講會議。



15.2.2 結束三方對講

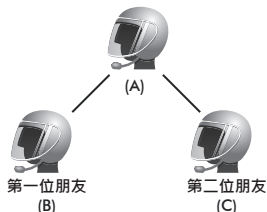
當您是正在進行中的三方對講的一員時，您可以完全終止對講或僅與一個對講朋友中斷對講連線。

- 按住Jog Dial 2秒鐘，直到您聽見雙嗶聲徹底終止三方對講會議，它將中斷 (B) 與 (C) 的對講連線。
- 輕按或是輕按二次Jog Dial會中斷二個對講朋友中相應的一個的連線，例如，輕按一次Jog Dial，您可以只中斷與第一對講朋友 (B) 的對講連線，但是您仍舊與第二對講朋友 (C) 保持連線。

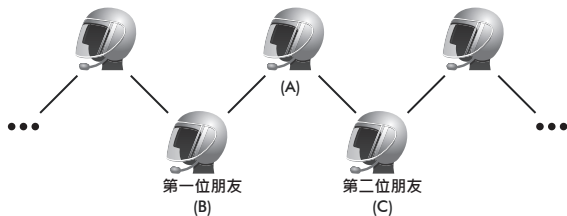
Jog Dial操作	結果
按住2秒	與 (B) 及 (C) 斷線
輕按一次	與 (B) 斷線
輕按二次	與 (C) 斷線

15.2.3 開始多方對講

您最多可以與其它七個20S EVO使用者透過建立對講鏈進行多方對講，對講鏈的頭與尾都能夠加入新的參與者。



例如，如果您有一個三方對講，新參與者 (D) 可以被對講鏈頭 (B) 或是對講鏈尾 (C) 加入，如果 (D) 被 (C) 加入，那麼 (D) 就成了對講鏈新的尾；如果 (D) 被 (B) 加入，那麼 (D) 就成了對講鏈新的頭。以這方式，一條對講鏈最多能夠容納八個人。



請注意，每位參與者的對講朋友是其前後相鄰的人。

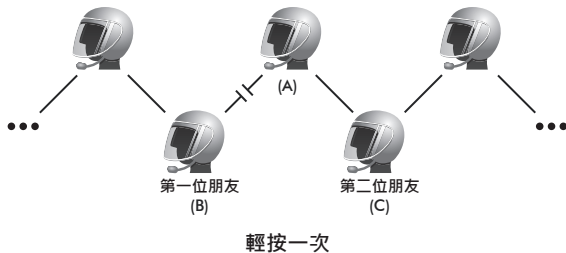
註解：

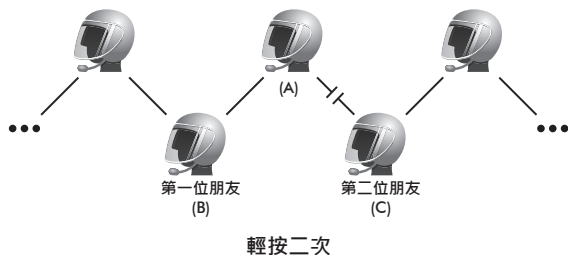
若與超過4位參與者進行多方對講，您必須啟用八方對講，詳情請參閱“21.10 啟用/關閉八方對講”。

15.2.4 結束多方對講

您可以徹底的退出多方對講或是只與對講鏈某部分斷線。

1. 按住Jog Dial 2秒直到聽見雙嗶聲，中斷多方對講，這是終止了您 (A) 與您的所有對講鏈參與者之間的連線。
2. 輕按或是輕按二次Jog Dial會中斷二個對講朋友中相應的一個的連線，輕按一次會中斷您 (A) 與 (B) 之間的連線，對講鏈的其它部分則會保留下來，同樣的，輕按二次會中斷您 (A) 與 (C) 之間的連線，其餘連線則保留。





Jog Dial操作	結果
按住1秒	與所有參與者 斷線
輕按一次	中斷 (B) 側對講鏈參與者
輕按二次	中斷 (C) 側對講鏈參與者

註解：

在多方對講時連線多付耳機，耳機彼此之間不同的訊號干擾之下，多方對講的距離相對的比雙向對講來得短一些。

15.3 對講通話失敗

當您打算進行對講通話，而對方正在與他人進行多方對講通話或是行動電話通話時，您會聽到二聲低音的嗶聲，這代表對方正在忙線中，這此情況下，請您稍後再試一次。

15.4 對講重新連線

如果您的對講朋友在對講通話的同時超出連線範圍，您會聽到一些持續的噪音，乃至最後斷線，在此情況下，20S EVO會每8秒自動嘗試連線一次，您將會一直聽到二聲高音嗶聲直到對講重新連線。如果您不要重新連線，輕按Jog Dial可中止連線作業。

16 與對講參與者進行三方電話會議

您可以透過加入一位對講朋友到行動電話通話中而形成一個三方電話會議。在行動電話通話中，輕按Jog Dial呼叫對講朋友而與行動電話端建立一個三方會議。若要先終止對講連線而回到行動電話通話時，輕按Jog Dial終止對講。若是要先中斷電話而維持對講通話，按住Jog Dial 2秒鐘，或是輕按電話鈕，或是等待行動電話端對方結束通話。

開始	在行動電話通話中輕按Jog Dial
先結束對講	輕按Jog Dial
先結束電話	按住Jog Dial 2秒 或 輕按電話鈕 或 等待電話端對方結束通話

開始及結束三方電話會議

17 群組對講

群組對講允許您快速建立一個最多8位參與者的多方會議對講。您可以利用Sena Smartphone App設立並開始一個群組對講。

1. 打開您的Smartphone App並到“**Group Intercom**”下的“**Group Setting**”。
2. 瀏覽並選擇您的朋友，最多可選擇七位組成一個群組。
3. 勾選您的朋友並點畫面裡的“**Save to My 20S EVO**”。
4. 點畫面中的“**Connect**”或按住環境模式鈕1秒開始群組對講。

註解：

若與超過4位參與者進行多方對講，您必須啟用八方對講，詳情請參閱“**21.10 啟用/關閉八方對講**”。

18 通用型對講

您可以透過通用型對講功能與非SENA的藍牙耳機進行對講通話，如果所使用的非SENA藍牙耳機支援HFP協定，就可以與SENA藍牙耳機配對連線。而通訊的距離則視連線的非SENA藍牙耳機而定。一般來說，受限使用HFP協定，對講距離會比一般的來得短。

18.1 通用型對講配對

20S EVO可以與非SENA的藍牙耳機配對並進行對講通話，但20S EVO只能與一組非SENA藍牙耳機配對。如果您與不同的非SENA藍牙耳機進行配對，較早配對的設備記錄就會被移除。

1. 啟動20S EVO及您要進行配對的非SENA藍牙耳機。
2. 按住20S EVO的Jog Dial 12秒進入配置選單，轉動Jog Dial，直到聽到語音提示“**Universal intercom pairing**”。輕按電話鈕進入通用對講配對模式，此時色LED快閃藍色，並聽見數擘聲，相關細節，請參閱“**21.17 通用型對講配對**”。
3. 在非SENA藍牙耳機上執行免持配對所需的操作（請參閱您要用的耳機的手冊），20S EVO會自動與非SENA藍牙耳機進行配對作業。

18.2 雙向通用對講

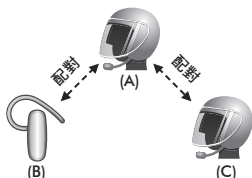
您可以用SENA耳機間對講連線的方式來發起與非SENA藍牙耳機的對講連線，您可以輕按Jog Dial與第一位對講朋友開始對講通話，輕按二次與第二位對講朋友通話，輕按三次則與第三位對講朋友通話。

非SENA藍牙耳機可以藉由啟用語音撥號或是操作重撥發起通用對講連線。您也可以透過結束通話功能來中斷現有的連線（請參閱該手冊裡有關語音撥號、重撥及結束通話章節）。

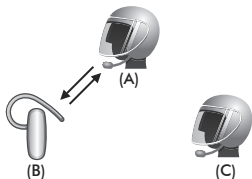
18.3 三方通用對講

您可以利用二組20S EVO及一組非SENA藍牙耳機進行三方通用對講。

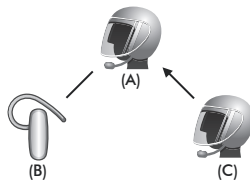
1. 您 (A) 必須與非SENA藍牙耳機 (B) 及另一組20S EVO (C) 配對，以便進行三方對講。



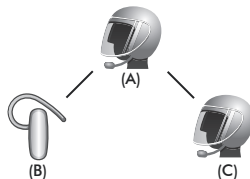
2. 在您的對講群中與非SENA藍牙耳機 (B) 開始對講通話，例如，您 (A) 向非SENA藍牙耳機 (B) 發起對講通話，非SENA藍牙耳機 (B) 也可以向您 (A) 發起對講通話。



3. 另一組20S EVO (C) 可透過向您發起對講而參與先前建立的對講通話。



4. 現在，您 (A)、非SENA藍牙耳機 (B) 及另一個20S EVO (C) 建立了三方對講通話。



5. 您可以採用一般三方對講通話方式來中斷三方通用對講。請參閱“15.2.2 結束三方對講”。

18.4 四方通用對講

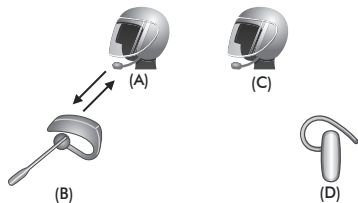
您可以有幾種不同的連線方式建立四方通用對講連線。1) 三組20S EVO及一組非SENA藍牙耳機。或 2) 二組20S EVO及二組非SENA藍牙耳機。

您可能有二種不同的四方通用對講配置。1) 您的耳機 (A)、一組非SENA藍牙耳機 (B)、另一組20S EVO (C) 及另一組非SENA藍牙耳機 (D)。2) 您的耳機 (A)、一組非SENA藍牙耳機 (B) 及另二組20S EVO耳機 (C及D)。您可以用與一般四方對講相同的方式建立四方通用對講通話。

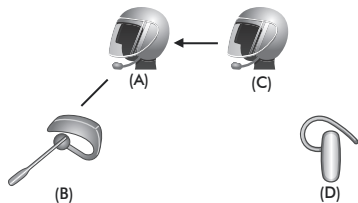
18.4.1 四方通用對講案例 1

二組20S EVO耳機 (A及C) 與二組非SENA藍牙耳機 (B及D)。

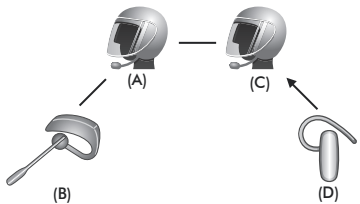
1. 您 (A) 可向非SENA藍牙耳機 (B) 發起對講通話。



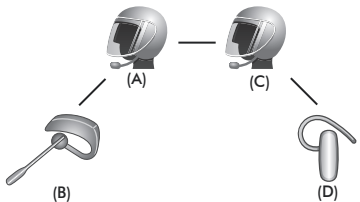
2. 另一組20S EVO透過向您對講呼叫而參與您的對講通話。



3. 而非SENA藍牙耳機 (D) 則向20S EVO (C) 對講呼叫而參與對講通話。



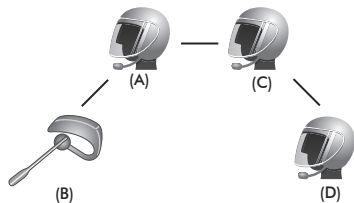
4. 現在二組20S EVO (A及C) 及二組非SENA藍牙耳機 (B及D) 已連線進行四方通用對講。



您可以採用一般四方對講通話方式來中斷四方通用對講。請參閱“15.2.4 結束多方對講”。

18.4.2 四方通用對講案例 2

三組20S EVO (A、C及D) 以及一組非SENA藍牙耳機 (B)。流程與18.4.1中案例1相同。



19 遙控

您可以利用遙控器 (另售) 以藍牙式遙控20S EVO，這可以讓您不必將手放開車把去操控按鈕。在使用之前您必須將您的20S EVO與遙控器進行配對。

1. 開啟20S EVO及遙控器電源。
2. 按住Jog Dial 12秒進入配置選單，轉動Jog Dial直至聽到語音提示 **“Remote control pairing”**。輕按電話鈕進入遙控器配對，紅色LED快速閃爍，並會聽到數哩聲。詳情請參閱 **“21.16 遙控器配對”**。
3. 讓您的遙控器進入藍牙配對模式。20S EVO在配對模式會自動與遙控器進行配對，配對連線完成後，您將會聽見語音提示 **“Remote control connected”**。

20 功能優先順序

20S EVO以下列的優先次序方式運作。

- (最高)** 語音指令模式
 環境模式
 行動電話
 對講
 有線連接立體聲音樂
 來自藍牙立體聲的音樂分享
 FM收音機
- (最低)** 藍牙立體聲音樂

較低優先權的功能會被較高優先權功能打斷，例如，立體聲音樂會被對講通話要求打斷，而對講通話會被行動電話來電打斷。

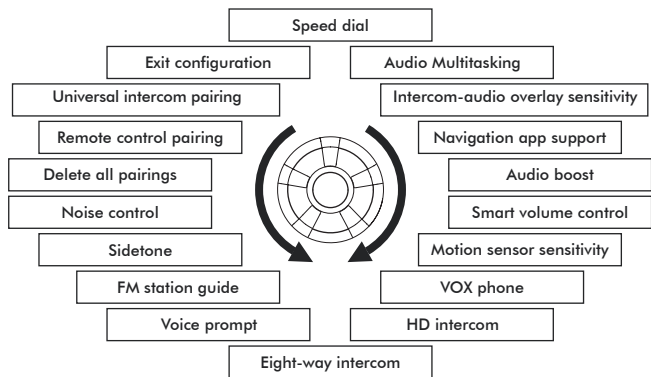
21 20S EVO配置設定

您可以按下面方式以語音選單指令來設定20S EVO的配置。

1. 若要進入語音配置選單，請按住Jog Dial 12秒，直到恆亮藍色LED燈，並聽見二聲高音嗶聲。您也將會聽到語音提示“**Configuration menu**”。
2. 順時鐘或逆時鐘轉動Jog Dial可在選單上巡行，您會聽到如下每個選項的語音提示。
3. 您可以利用輕按電話鈕啟用功能或執行指令，輕按Jog Dial則可關閉功能。
4. 如果在10秒內沒有按下任何鈕，20S EVO將會退出配置設定至待機模式。
5. 如果您打算立即退出配置設定，轉動Jog Dial直至聽見語音提示“**Exit configuration**”後並按電話鈕即可。

每個選項的語音提示如下所示：

- | | |
|--|---------------------------------|
| (1) Speed dial | (10) Eight-way intercom |
| (2) Audio multitasking | (11) Voice prompt |
| (3) Intercom-audio overlay sensitivity | (12) FM station guide |
| (4) Navigation app support | (13) Sidetone |
| (5) Audio boost | (14) Noise control |
| (6) Smart volume control | (15) Delete all pairings |
| (7) Motion sensor sensitivity | (16) Remote control pairing |
| (8) VOX phone | (17) Universal intercom pairing |
| (9) HD intercom | (18) Exit configuration |



21.1 設定速撥

語音提示	“Speed dial”
出廠預設設定	無
執行	輕按電話鈕

- 若要設定速撥電話號碼，轉動Jog Dial直到聽見語音提示“Speed dial”。
- 輕按電話鈕，您會聽見語音提示“Speed dial one”及“Phone connected”。
 - 轉動Jog Dial選擇三個速撥號碼其中一個，您會聽見語音提示“Speed dial (#)”。
- 撥個想要設定的電話號碼，您會聽見語音提示“Save speed dial (#)”，這電話號碼自動設定至所選擇的速撥號碼，接著在電話連線之前會被掛斷。
- 若要退出選單，順時鐘或逆時鐘轉動Jog Dial直到聽見語音提示“Exit”並輕按電話鈕確認，您將會聽到語音提示“Exit”。如果在一分鐘內沒有按任何鈕，20S EVO將會退出配置選單並回到待機模式。

註解：

- 在將電話號碼設定至三個速撥中的一個之後，您可以繼續設定其它電話號碼至剩下的二個速撥。
- 您可以使用Device Manager或是Sena Smartphone App設定電話號碼至速撥，請造訪SENA Bluetooth網站 www.sena.com 可獲得更多訊息。

21.2 啟用/關閉音訊多工

語音提示	“Audio multitasking”
出廠預設設定	啟用
啟用	輕按電話鈕
關閉	輕按Jog Dial

音訊多工允許您在對講通話的同時可以聆聽音樂、FM收音機、或是GPS指令。任何時間有對講通話時，重疊的聲音會降低音量在背景中播放，當對講通話結束，這些聲音會回復成一般音量播放。如果這個功能被關閉，任何進來或送出的對講都會中斷音訊通道。

21.3 設定對講音訊覆疊靈敏度

語音提示	“Intercom-audio overlay sensitivity”
出廠預設設定	6
等級調整	轉動Jog Dial (1~10)
執行	輕按電話鈕

當啟動了音訊多工後，如果您在播放音樂的同時進行對講通話，音樂聲會以較低音量在背景播放。您可以調整對講靈敏度去啟動背景音樂模式。若要調整此對講靈敏度，在聽見語音提示“**Intercom-audio overlay sensitivity**”後輕按電話鈕，轉動Jog Dial調整靈敏度等級，等級1靈敏度最低，等級10靈敏度最高。輕按電話鈕可將靈敏度等級存下，並聽到語音提示“**Save (#)**”。

在確認選用的等級之前，您可以大聲說個字或是向麥克風吹口氣來測試它的靈敏度。如果您的聲音大於所選定的等級，您會聽到雙嗶聲，反之則不會聽到任何聲音。

21.4 啟用/關閉導航應用程式支援

語音提示	“Navigation app support”
出廠預設設定	關閉
啟用	輕按電話鈕
關閉	輕按Jog Dial

當啟動了音訊多工，只要有正在進行的對講通話，您的手機上的GPS應用程式音量就會降低，只要啟用導航應用程式支援功能，手機上的GPS導航音量就不會被降低。

註解：

當啟用了導航應用程式支援，在對講通話時的音樂音量不會降低。

21.5 啟動/關閉音訊增強

語音提示	“Audio boost”
出廠預設設定	關閉
啟用	輕按電話鈕
關閉	輕按Jog Dial

音訊增強增加整體最大音量，關閉音訊增強則會降低整體最大音量。

21.6 設定智慧音量控制

語音提示	“Smart volume control”
出廠預設設定	關閉
調整等級	轉動Jog Dial (低/中/高//關閉)
套用	輕按電話鈕

智慧音量控制會依據環境噪音的大小自動調整揚聲器音量，當它被關閉時，音量是以手動控制。轉動Jog Dial至到您聽見語音提示**“Smart volume control”**，輕按電話鈕就能夠進入音量調整模式，您可以設定靈敏度為低、中或高。設定靈敏度高時就能讓智慧音量控制對較小的環境噪音產生反應。

21.7 設定動作感知器靈敏度

語音提示	“Motion sensor sensitivity”
出廠預設設定	低
調整等級	轉動Jog Dial (高/低/關閉)
套用	輕按電話鈕

動作感知器靈敏度決定了您輕敲20S EVO表面二次進入語音指令模式的靈敏度。轉動Jog Dial直到聽見語音提示**“Motion sensor sensitivity”**，輕按電話鈕，它會引導您至靈敏度調整模式。預設值為低靈敏度，但您可利用轉動Jog Dial設為高或是關閉這個功能，當完成設定後，輕按電話鈕以套用變更。如果這功能無法正常運作，關閉這個功能，改按環境模式鈕進入語音指令模式。

21.8 啟用/關閉聲控喚醒接聽來電

語音提示	“VOX phone”
出廠預設設定	啟用
啟用	輕按電話鈕
關閉	輕按Jog Dial

如果本功能被啟用，您可以利用大聲說個字就能應答來電，除非您已在對講連線中，例如，當您聽到代表來電的一連串嗶聲，您可以大聲說**“Hello”**或其它字來接聽，儘管如此，這個功能在對講連線狀態下是無效的。這功能在工廠出貨時就啟用，但您可以透過配置選單、Device Manager或Sena Smartphone App來關閉這功能。如果此功能被關閉，您必須輕按Jog Dial或電話鈕才能接聽來電。

21.9 啟用/關閉高清晰對講

語音提示	“HD intercom”
出廠預設設定	啟用
啟用	輕按電話鈕
關閉	輕按Jog Dial

高清晰對講強化雙向對講聲音由普通音質至高清晰音質，高清晰對講功能在多方對講時會暫時失效。如果本功能關閉，雙向對講聲音就會變成普通音質。

註解：

高清晰對講之對講距離比一般對講之距離短。

21.10 啟用/關閉八方對講

語音提示	“Eight-way intercom”
出廠預設設定	關閉
啟用	輕按電話鈕
關閉	輕按Jog Dial

關閉八方對講功能可對最多4人的小群組對講表現進行最佳化。而開啟八方對講則對於最多八人的大群組對講通話表現進行最佳化。

21.11 啟用/關閉語音提示

語音提示	“Voice prompt”
出廠預設設定	啟用
啟用	輕按電話鈕
關閉	輕按Jog Dial

您可以關閉語音提示，但下列語音提示會一直開啟：

- 配置設定選單的語音提示
- 電池電量指示的語音提示
- 重置為出廠設定值的語音提示
- 速撥的語音提示
- FM收音機功能的語音提示

21.12 啟用/關閉FM電台指示

語音提示	“FM station guide”
出廠預設設定	啟用
啟用	輕按電話鈕
關閉	輕按Jog Dial

當啟用FM電台指示功能，選擇預設電台時會透過語音提示播報電台頻率。反之，則不會播報電台頻率。

21.13 啟用/關閉側音

語音提示	“Sidetone”
出廠預設設定	關閉
啟用	輕按電話鈕
關閉	輕按Jog Dial

側音是指由耳機上的麥克風收錄您的聲音再由揚聲器送到您耳朵聽到的聲音，它可讓您在不同的安全帽噪音環境中用正確的音量說話。啟用這個功能後，您在對講或是應答來電時就可以聽到您自己的聲音。

21.14 啟用/關閉先進噪音控制

語音提示	“Noise control”
出廠預設設定	啟用
啟用	輕按電話鈕
關閉	輕按Jog Dial

當啟用先進噪音控制功能，對講通話的背景噪音會被降低，關閉這個功能，在對講通話時背景噪音會混入您的聲音之中。

註解：

如果您將20S EVO與GoPro用藍牙音訊套件一同使用，您只能在一般語音錄製時啟用或關閉這個功能，在超高清晰語音錄製模式下這個功能會被自動關閉。

21.15 刪除全部配對資訊

語音提示	“Delete all pairings”
出廠預設設定	無
執行	輕按電話鈕

若要刪除20S EVO全部藍牙配對資訊，轉動Jog Dial直到聽見語音提示**“Delete all pairings”**，並輕按電話鈕進行確認。這時輕按Jog Dial對這個設定是沒有作用的。

21.16 遙控器配對

語音提示	“Remote control pairing”
出廠預設設定	無
執行	輕按電話鈕

若要進入遙控路加配對模式，轉動Jog Dial直到聽見語音提示**“Remote control pairing”**。接著按下電話鈕進入遙控器配對模式。耳機會自動退出配置選單，有關遙控器詳情請參閱第19章。

21.17 通用型對講配對

語音提示	“Universal intercom pairing”
出廠預設設定	無
執行	輕按電話鈕

若要進入通用型對講配對模式，轉動Jog Dial直到聽見語音提示**“Universal intercom pairing”**。接著輕按電話鈕進入通用型對講配對模式，耳機會自動退出配置選單。詳情請參閱18.1 關於通用型對講內容。

21.18 退出語音配置選單

語音提示	“Exit configuration”
出廠預設設定	無
執行	輕按電話鈕

如果要退出語音配置選單並回到待機模式，請轉動Jog Dial直到您聽見語音提示**“Exit configuration”**，並輕按電話鈕確認。這時輕按Jog Dial對這個設定是沒有作用的。

轉動Jog Dial	輕按電話鈕	輕按Jog Dial
速撥 (Speed Dial)	執行	不適用
音訊多工 (Audio Multitasking)	啟用	關閉
對講音訊覆蓋靈敏度 (Intercom-audio Overlay Sensitivity)	執行	不適用
導航應用程式支援 (Navigation App Support)	啟用	關閉
音訊增強 (Audio Boost)	啟用	關閉
動作感知器靈敏度 (Motion Sensor Sensitivity)	執行	不適用
聲控喚醒來電接聽 (VOX Phone)	啟用	關閉
高清晰對講 (HD Intercom)	啟用	關閉
八方對講 (Eight-way Intercom)	啟用	關閉
語音提示 (Voice Prompt)	啟用	關閉
FM電台指示 (FM Station Guide)	啟用	關閉
側音 (Sidetone)	啟用	關閉

先進噪音控制 (Advance Noise Control)	啟用	關閉
刪除全部配對資訊 (Delete All Pairings)	執行	不適用
遙控器配對 (Remote Control Pairing)	執行	不適用
通用型對講配對 (Universal Intercom Pairing)	執行	不適用
退出語音配置選單 (Exit Configuration)	執行	不適用

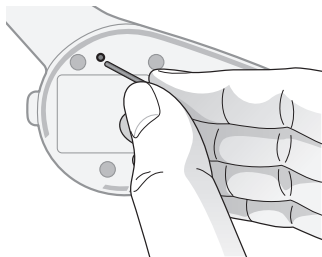
語音配置選單及按鈕操作

22 重置為出廠預設設定

1. 如果要回復20S EVO至出廠設定，按住電話鈕12秒，直到LED長亮紅燈，並聽到二聲嗶聲，也會聽見語音提示“**Factory reset**”。
2. 在五秒鐘內按下Jog Dial進行確認，耳機將會被回復至出廠設定，並自動關機。您將會聽到語音提示“**Headset reset, good-bye**”。
3. 如果按下電話鈕或在5秒內沒有按下Jog Dial，重置的作業就會被取消，耳機會回復至待機狀態，您會聽到語音提示“**Canceled**”。

23 故障重置

如果20S EVO運作不正常或因任何緣故造成錯誤狀態，您可以按下在20S EVO主體背面的小針孔內重置鈕重置20S EVO，利用迴紋針輕輕的壓下並按住一秒，20S EVO會被關閉，您必須再次啟動並試，不過，這並不會讓耳機重置至出廠預設狀態。



24 韌體升級

20S EVO支援韌體升級功能，請造訪Sena Bluetooth網站：www.sena.com 以下載最新的軟體。

25 操作快速參考

類型	功能	按鈕指令	語音指令	LED	提示音
基本功能	開啟電源	按住電話鈕+Jog Dial 1秒	-	藍燈恆亮	低至高嗶聲
	關閉電源	輕按電話鈕+Jog Dial	-	紅燈恆亮	高至低嗶聲
	音量調整	轉動Jog Dial	-	-	-
	配置設定	按住Jog Dial 12秒	"Configuration"	藍燈恆亮	高音雙嗶聲
	語音指令	輕拍主機表面二次	"Hello Sena!"	綠燈閃爍	-
	環境模式	輕按二次環境模式鈕	-	綠燈閃爍	-

類型	功能	按鈕指令	語音指令	LED	提示音	
行動電話	行動電話配對	按住電話鈕5秒	-	紅藍燈交替閃爍	高音數碼聲	
	第二行動電話配對	按住Jog Dial 6秒	-	紅燈閃爍	數碼聲	
		2秒內輕按電話鈕				
	GPS配對	按住Jog Dial 6秒	-	紅燈閃爍	數碼聲	
		2秒內輕按電話鈕				
		2秒內再一次輕按電話鈕				
	通話轉換	按住電話鈕2秒	-	-	高音單碼聲	
	應答及結束電話	輕按電話鈕	-	-	-	
	語音撥號	輕按電話鈕	-	-	-	
	速撥	輕按電話鈕二次	"Speed dial [one, two, three]"	-	中音單碼聲	
拒接來電	按住Jog Dial 2秒	-	-	-		

類型	功能	按鈕指令	語音指令	LED	提示音
對講	對講配對	按住Jog Dial 6秒	"Pairing Intercom"	紅燈閃爍	中音單碼聲
		輕按二付耳機中任一付的Jog Dial			
	開始/結束對講	輕按Jog Dial	"Intercom [one, two,...nine]"	-	-
	結束全部對講	按住Jog Dial 2秒	"End intercom"	藍燈閃爍	中音雙碼聲
	開始群組對講	按住環境模式鈕1秒	"Group intercom"	綠燈閃爍	-
音樂	播放/暫停藍牙音樂	按住Jog Dial 1秒	"Music"	-	中音雙碼聲
	上一曲/下一曲	按壓Jog Dial並轉動	"Next" / "Previous"	-	-

類型	功能	按鈕指令	語音指令	LED	提示音
FM收音機	開啟收音機	按住電話鈕2秒	"FM radio"	-	中音雙嗶聲
	關閉收音機	按住電話鈕2秒	"FM radio" / "Stop"	-	中音雙嗶聲
	選擇預設	輕按電話鈕	"Next" / "Previous"	-	中音單嗶聲
	搜尋電台	按壓Jog Dial並轉動	-	-	高音三嗶聲
	向上掃描FM頻帶	輕按電話鈕2次	-	-	-
	停止掃描	輕按電話鈕2次	-	-	高音雙嗶聲
	掃描時儲存預設	輕按電話鈕	-	-	高音雙嗶聲
重置	出廠預設設定	按住電話鈕12秒	-	紅燈恆亮	高音雙嗶聲
		5秒內輕按Jog Dial			
	故障重置	按住重置鈕	-	-	-

認證與安全許可

FCC符合性聲明

本裝置符合FCC規範15部分的要求，本裝置的操作符合下列二項條件：

- (1) 本裝置不得產生有害的干擾，以及
- (2) 本裝置必須承受外來的干擾，包括可能妨礙其操作的干擾在內。

本設備已經通過測試並符合 FCC 規範第15部分所訂 B 類數位裝置的限制。這些限制標準用於確認電氣設備不會對住屋內安裝的設備產生有害的干擾。本設備會產生、使用而且能夠釋放無線電頻率能量，若未按照使用手冊中的指示安裝和使用，可能對無線電通訊造成不良干擾。但是不能保證不會在特定的安裝情況下產生干擾。如果本設備對無線電或電視收訊造成有害干擾 (可經由開關設備得知)，建議使用者嘗試下列方法以改善干擾情況：

- 調整接收天線。
- 增加本設備和接收器之間的距離。
- 將本設備連接到與接收器所使用不同的電源插座上。
- 向經銷商或經驗豐富的無線電/電視技術人員尋求協助。

FCC RF曝露聲明

本設備符合FCC為未受控制環境所提出的輻射曝露限制，使用者必須遵循指定的操作指示以達到RF曝露符合性的要求。除非按照FCC多發射器產品規程，否則本發射器的天線不得與其它天線或發射器同時使用。

FCC警示

未經負責製造商明確允許，而對本裝置進行的任何變更或修改，將可能會導致使用者喪失操作的權利。

CE符合聲明

本產品根據R&TTE (99/5/EC) 條款帶有CE標幟，Sena據此宣稱本產品符合Directive 1999/5/EC的必要要求與其它相關規定。詳細的資訊請造訪<http://www.sena.com>。請注意本產品在歐盟中並不是使用同一個無線電頻段，本產品在歐盟中可以在奧地利、比利時、丹麥、芬蘭、法國、德國、希臘、愛爾蘭、義大利、盧森堡、荷蘭、葡萄牙、西班牙、瑞典、英國使用，在歐洲自由貿易聯盟(EFTA)內，本產品可在冰島、挪威及瑞士使用。

加拿大工業部聲明

本設備符合加拿大工業部免認證RSS標準。

操作需滿足以下二項條件

- (1) 本設備不會造成干擾。
- (2) 本設備必須承受任何干擾，包括可能會妨礙本設備操作的干擾。

藍牙許可

Bluetooth文字及商標為Bluetooth SIG, Inc.所擁有，Sena所使用到這類標誌均獲得授權。其它商標及名稱則為其所代表的擁有者所擁有。本產品採用並符合藍牙規範3.0，並成功通過所有藍牙規格中的互通性測試，儘管如此，並不保證本產品與其它藍牙設備之間的互通性沒有任何問題。

WEEE (廢棄電動及電子設備)



回收據點進行回收。

在本產品、文件或包裝上看到這個垃圾筒上有個叉叉的符號是提醒您，當電器、電子產品、電池或蓄電池在損壞無法使用時，必須另行集中回收起來，這適用於歐盟及實施分類回收系統的地區。為了避免因為無法掌控的廢棄物對環境或人類健康可能的傷害，請不要將這些產品當作是一般垃圾丟棄，請送至正式的回

產品保固及棄權聲明

有限保固

有限保固

Sena Technologies, Inc. (“Sena”) 保證本產品功能及運轉與公開揭示的技術規格及產品保固有關資料一致，此處所指產品保固僅擴及至產品本身。SENA將不會對於可能由於生產問題所造成的瑕疵或有缺陷零件所導致的人身傷害及人命損失或是資產損失等擔負責任。

保固期間

SENA保證為因生產問題而產生的瑕疵或有缺陷零件提供二年免費更換服務，自該產品首位購買的消費者購買日起算。本有限保固範圍僅止於原始購買本產品的消費者，保固效力不及於後續轉買或轉讓的使用者。

中止

產品品質保固自首次購買日生效，另外，產品品質保固在保固到期日屆滿，但是，以下狀況發生時，保固將提前中止。

- 產品轉售或移轉至第三方。
- 生產商名稱、序號、產品標籤或其它標示被更改或移除。
- 任何未經授權之人試圖拆解、維修或更改產品。

通知及棄權

購買及使用本產品，您放棄重要的法律權利，包括任何對於損傷的賠償請求。因此，請在使用本產品前確認詳讀並了解以下的條款及條件，使用本產品等同同意本內容，並喪失提出要求的權利。如果您不同意本內容所有項目及條件，請退回產品並取回貨款。

1. 您必須完全瞭解並承擔使用本裝置的風險 (包含粗心大意的舉動或他人的疏忽所造成的風險)。
2. 您確認您的身體狀況能夠使用本設備，而且您沒有醫療問題或是這類會影響您安全操作本裝置的問題。另外，您必須確認本產品並未限制您的行為能力，而且您可以安全的使用本產品。
3. 您必須已經成年，能夠為您使用本產品負起所有責任。
4. 您必須詳讀並理解以下警告內容：
 - Sena - 包括它的職員、經理人、伙伴、附屬公司、代表人、代理商、贊助商及供應商、經銷商 (統稱為“公司”) 強烈建議您，在使用本產品或是其它品牌類似裝置之前，包括衍生型號，您在事先收集任何與氣候、交通狀況及道路條件等相關資訊，並做好應有的準備。

- 當您在操作交通工具或車輛時使用本產品，例如摩托車、輕型機車、機動自行車、全地型車或沙灘車（以下稱為“運輸工具”），您必須遵守車輛製造商的安全注意事項。
 - 為保有良好的判斷能力，絕不能在酒後使用本產品。
5. 您必須詳讀並完全了解使用本產品時的合法權利及警告；另外，使用本產品即代表接受所有豁免條款與條件的權利。

保固排除

有限責任理由

購買本裝置且未退貨取得全額退費時，您徹底的放棄所有權利、損失、求償及任何賠償費用的請求（包括律師費用），因此SENA不會對於您使用本產品所產生的任何人身傷害、受傷或死亡，或是屬於您或第三方的運輸工具、財產及資產的損害擔負責任。而且，SENA將不會對於與本產品無關的情況、環境或是裝置故障所造成的實質傷害擔負責任，本設備使用者必須承擔所有操作的風險，與是否是原購買者或任何第三方使用本裝置無關。

使用本裝置可能會違反當地或國家法令，另外，再次注意正確且安全的使用本產品是您個人全部的責任。

責任限度

在法律最大的允許範圍內，SENA或其經銷商都不會對其它的損害擔

負責任，包括但不限於直接、非直接、偶發、異常或間接損害，不論是合約內或是侵權行為（包括過失與無過失責任），例如（但不限於）由連接使用設備功能、部件或本協議所述的服務而產生或引起的預期利潤或利益損失，不論是否可用，即便Sena或其經銷商已被告知損害的可能性，在任何情況下Sena或是其經銷商之總責任不得超過設備的價格。

免責聲明

除了因為使用本產品而可能產生的損害以外，SENA將不會對於以下狀況所造成的損害擔負責任。

- 誤用本產品或是將本產品用於非設計的用途
- 使用者非按照產品指南內容所產生的產品損害
- 因使用者疏於注意或是經歷任何其它事故所造成的產品損害
- 因使用者使用了非原廠提供的零件或軟體所造成的產品損害
- 因使用者執行未在指南中說明的拆解、維修或改裝所造成的產品損害
- 由第三方所造成的產品損害
- 由於天災（包括火災、洪水、地震、暴風雨、颶風或其它天然災害）所造成的產品損害
- 因使用而造成的產品表面損傷

保固服務

產品的保固服務取得，可由自費方式將瑕疵產品寄至製造商或經銷商，並附上購買相關證明（標註購買日期的收據、官網註冊證明及其它相關資訊），並採取必要的包裝措施以保護產品在運送過程中不致受損。為了獲得更換或是退費，您必須連同購買時完整的包裝及配件一併寄回。

NCC警語

依據低功率電波輻射性電機管理辦法

第十二條

經型式認證合格之低功率射頻電機，非經許可，公司、商號或使用者均不得擅自變更頻率、加大功率或變更原設計之特性及功能。

第十四條

低功率射頻電機之使用不得影響飛航安全及干擾合法通信；經發現有干擾現象時，應立即停用，並改善至無干擾時方得繼續使用。前項合法通信，指依電信法規定作業之無線電通信。低功率射頻電機須忍受合法通信或工業、科學及醫療用電波輻射性電機設備之干擾。

