

SENA



SRL-EXT

MOTORCYCLE MESH & BLUETOOTH®
COMMUNICATION SYSTEM FOR SHOEI HELMETS

————— SOUND BY —————
harman/kardon®

用户指南

版本 1.1.0

中文

目录

1. 关于 SRL-EXT	6
1.1 产品功能	6
1.2 产品详情	7
1.3 包装内容	8
2. 在头盔上安装耳机	9
2.1 安装	9
2.1.1 准备头盔进行安装	9
2.1.2 准备耳机进行安装	10
2.1.3 安装耳机	10
2.1.4 整理连接线	12
2.2 外部 Mesh Intercom 天线	16
3. 入门	17
3.1 可下载的 Sena 软件	17
3.1.1 Sena Motorcycles 应用程序	17
3.1.2 Sena Device Manager	17
3.2 充电	17
3.3 图例	18
3.4 开机和关机	18
3.5 检查电池电量	18
3.6 音量调节	18
4. 将耳机与其他蓝牙设备配对	19
4.1 电话配对	19
4.1.1 初次配对 SRL-EXT	19
4.1.2 在 SRL-EXT 关机后配对	20
4.1.3 在 SRL-EXT 开机后配对	21
4.2 第二部电话配对 – 第二部手机、GPS 和 SR10	21
4.3 高级选择配对: 免提或 A2DP 立体声	22
4.3.1 电话选择配对 – 免提规范	22
4.3.2 媒体选择配对 – A2DP 规范	22
4.4 GPS 配对	23

5. 手机使用	24
5.1 拨打和接听电话	24
5.2 Siri 和 Google 助理	24
5.3 快速拨号	24
5.3.1 分配快速拨号预设	24
5.3.2 使用快速拨号预设	25
6. 立体声音乐	26
6.1 蓝牙立体声音乐	26
6.2 音乐分享	26
6.2.1 蓝牙对讲音乐分享	26
6.2.2 Mesh Intercom 音乐分享	27
7. MESH INTERCOM	28
7.1 什么是 Mesh Intercom?	28
7.1.1 Open Mesh	29
7.1.2 Group Mesh	29
7.2 开始 Mesh Intercom	30
7.3 在 Open Mesh 中使用 Mesh	30
7.3.1 频道设置 (默认: 频道 1)	30
7.4 在 Group Mesh 中使用 Mesh	31
7.4.1 创建 Group Mesh	31
7.4.2 加入现有的 Group Mesh	32
7.5 启用/禁用麦克风 (默认: 启用)	32
7.6 切换 Open Mesh/Group Mesh	33
7.7 重置 Mesh	33
8. 蓝牙对讲	34
8.1 对讲配对	34
8.1.1 使用 Smart Intercom Pairing (SIP)	34
8.1.2 使用按钮	35
8.2 后到先得	35

8.3	两路对讲	36
8.4	多路对讲	37
8.4.1	开始三路对讲会议	37
8.4.2	开始四路对讲会议	38
8.4.3	结束多路对讲	38
8.5	与对讲用户进行三路电话会议	39
8.6	群组对讲	40
8.7	与蓝牙对讲参与者进行 Mesh Intercom 会议	40
9.	UNIVERSAL INTERCOM	42
<hr/>		
9.1	Universal Intercom 配对	42
9.2	两路 Universal Intercom	42
9.3	多路 Universal Intercom	43
9.3.1	三路 Universal Intercom	43
9.3.2	四路 Universal Intercom	44
9.4	与两路 Universal Intercom 参与者进行 Mesh Intercom 会议	44
10.	使用调频收音机	45
<hr/>		
10.1	调频收音机打开/关闭	45
10.2	搜寻和保存广播电台	45
10.3	搜索并保存广播电台	46
10.4	临时电台预设	46
10.5	切换预设电台	46
11.	语音命令	47
<hr/>		
12.	功能优先级和固件升级	49
<hr/>		
12.1	功能优先级	49
12.2	固件升级	49

13. 配置设置	50
13.1 耳机配置菜单	50
13.1.1 删除所有配对	51
13.1.2 遥控器配对	51
13.2 软件配置设置	51
13.2.1 耳机语言	51
13.2.2 音频均衡器 (默认: 音乐平衡)	51
13.2.3 音频增强 (默认: 启用)	52
13.2.4 声控手机 (默认: 启用)	52
13.2.5 声控对讲 (默认: 禁用)	52
13.2.6 声控灵敏度 (默认: 3)	52
13.2.7 高清对讲机 (默认: 启用)	52
13.2.8 HD Voice (默认: 启用)	53
13.2.9 蓝牙对讲 Audio Multitasking (默认: 禁用)	53
13.2.10 对讲音频覆盖灵敏度 (默认: 3)	53
13.2.11 Audio Overlay 音量管理 (默认: 禁用)	54
13.2.12 智能音量控制 (默认: 禁用)	54
13.2.13 侧音 (默认: 禁用)	54
13.2.14 语音助手 (默认: 启用)	54
13.2.15 语音提示 (默认: 启用)	54
13.2.16 RDS AF 设置 (默认: 禁用)	54
13.2.17 调频电台指示 (默认: 启用)	54
13.2.18 Advanced Noise Control™ (默认: 启用)	55
13.2.19 区域选择	55
14. 故障排除	56
14.1 故障重置	56
14.2 恢复出厂设置	56

1. 关于 SRL-EXT

1.1 产品功能



Bluetooth® 5.0



Mesh Intercom™ 有效距离可达 2 公里（1.2 英里）*



对讲有效距离可达 2 公里（1.2 英里）*



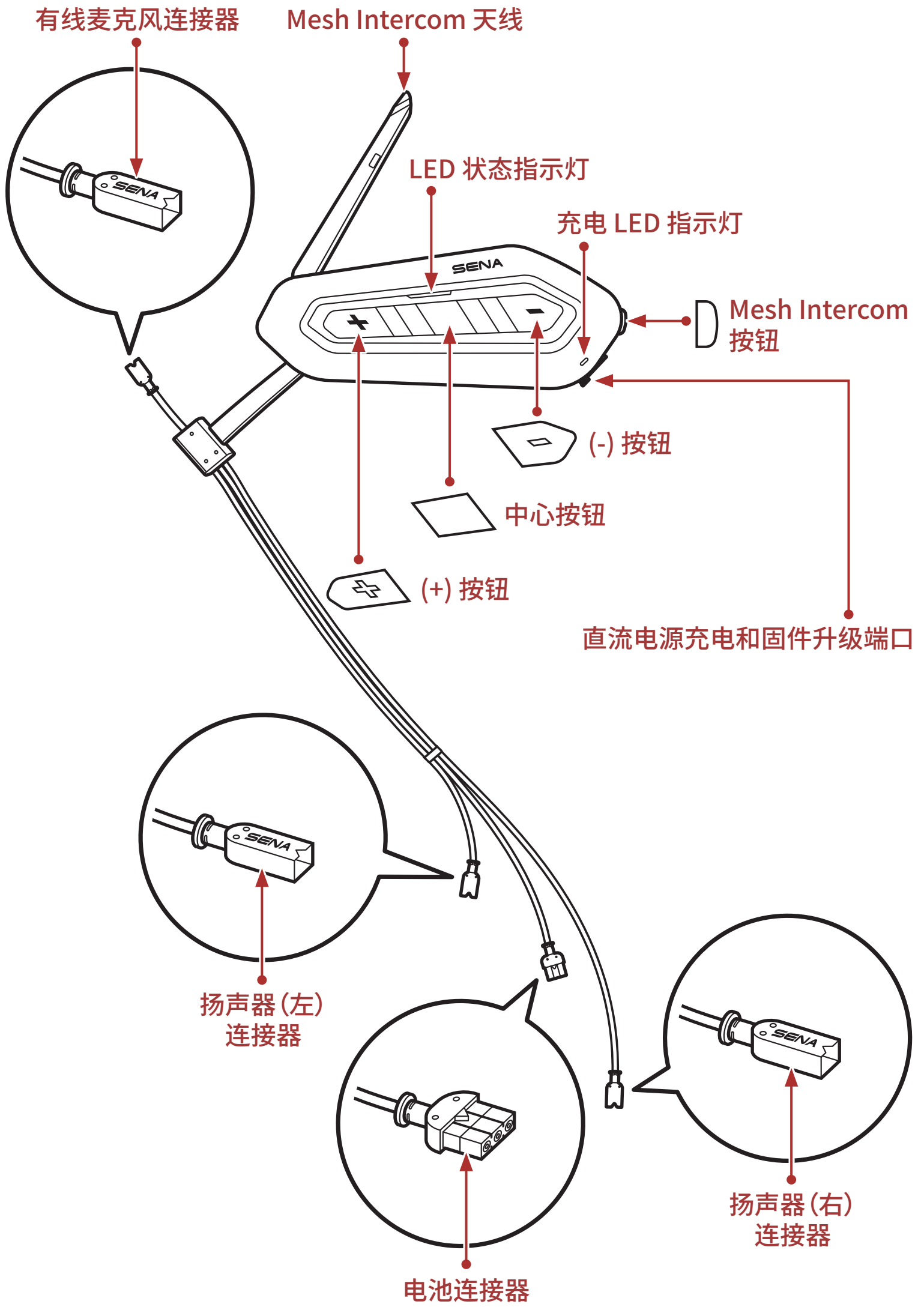
Audio Multitasking™



- 多语言语音命令
- 支持 Siri 和 Google 助理

* 开阔地形

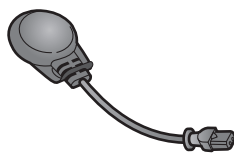
1.2 产品详情



1.3 包装内容



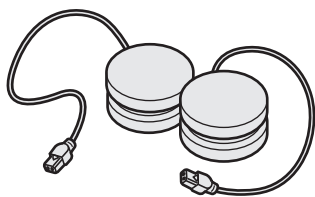
SRL-EXT



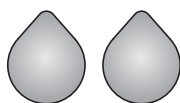
有线麦克风



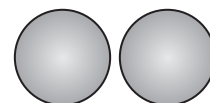
有线麦克风粘扣带



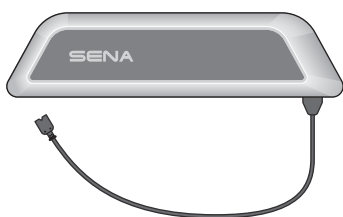
扬声器
(带扬声器垫)



扬声器粘扣带



薄扬声器垫



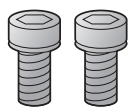
电池



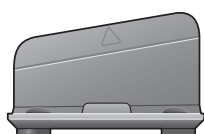
电池用双面胶带



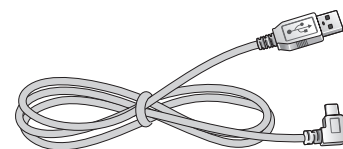
耳机用双面胶带



螺钉



夹具



USB 电源数据线 (USB-C)



理线胶带



夹具导板



内六角扳手

2. 在头盔上安装耳机

SHOEI 的 RF-1400 头盔与 SRL-EXT 兼容。

RF-1400 头盔的型号名称因地区而异。

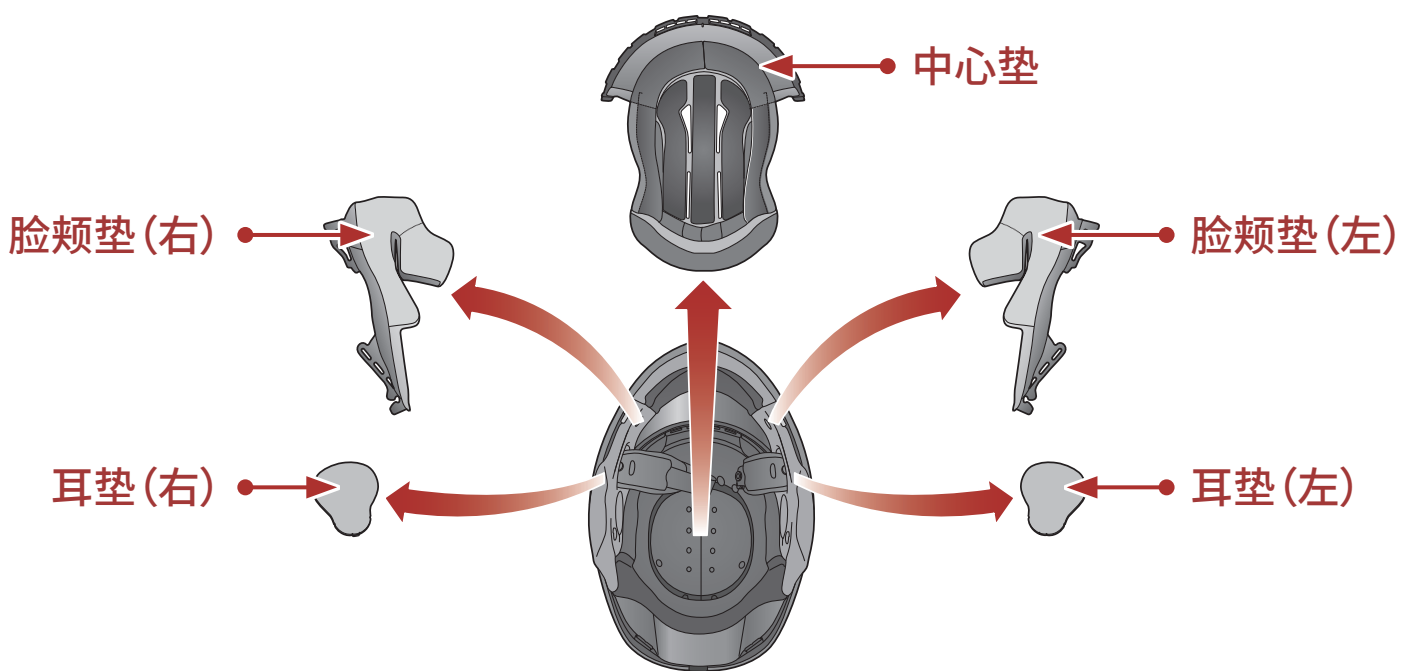
- RF1400(US)、NXR 2(EU)、Z-8(JP)

要将 SRL-EXT 牢固安装在 RF-1400 头盔上，请按照以下步骤操作。

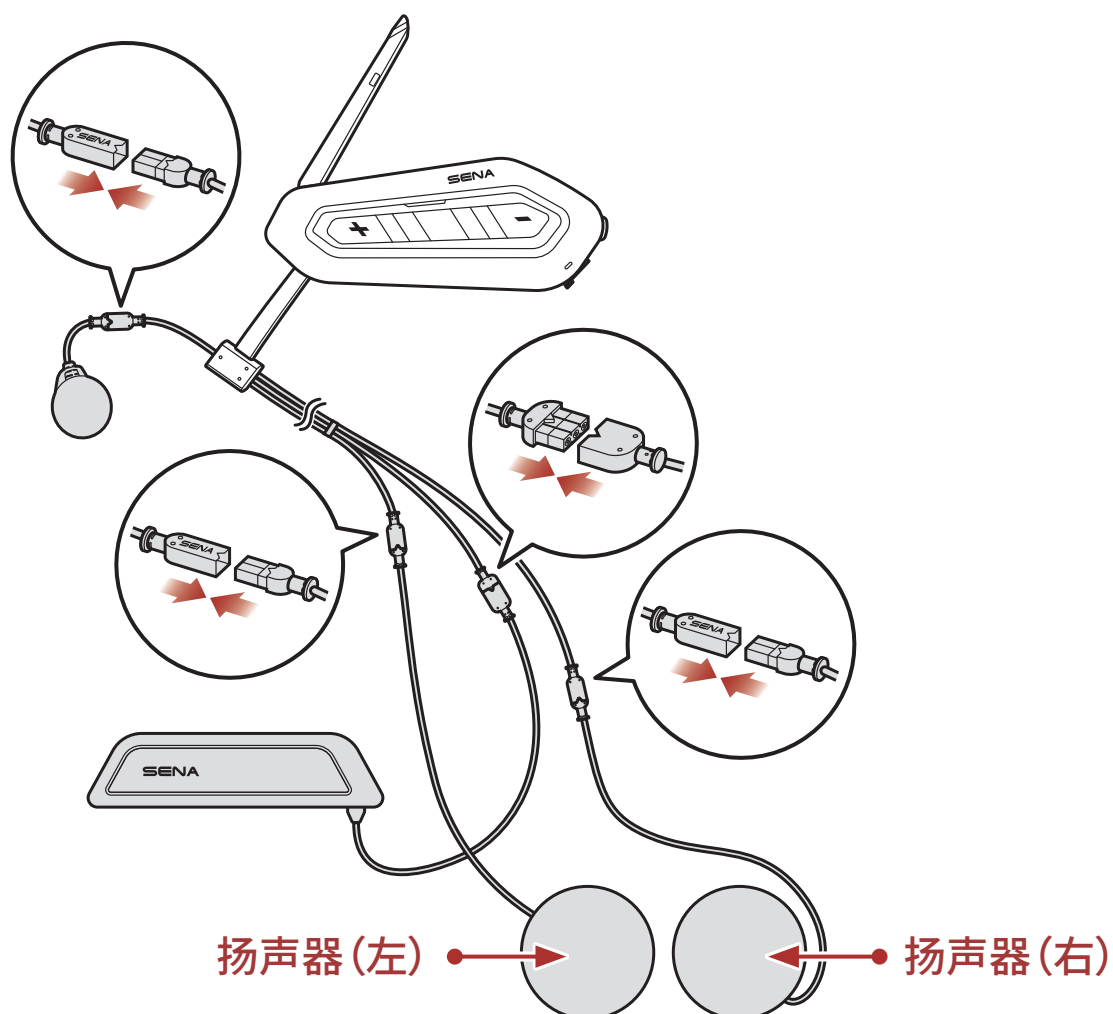
2.1 安装

2.1.1 准备头盔进行安装

拆下位于中心垫、脸颊垫和耳垫上的卡扣紧固件。然后，从头盔上取下垫子。



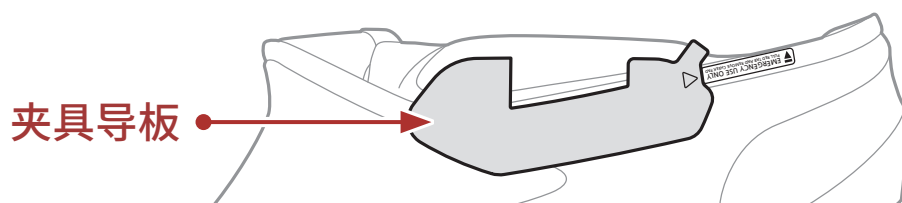
2.1.2 准备耳机进行安装



1. 将**主机的麦克风接头连接线**和麦克风连接线上的箭头对齐，再将麦克风连接线插入麦克风接头。
2. 将**主机的扬声器接头连接线**和扬声器连接线上的箭头对齐，再将扬声器连接线插入扬声器接头。
3. 将**主机的电池接头连接线**和电池连接线上的箭头对齐，再将电池连接线插入电池接头。

2.1.3 安装耳机

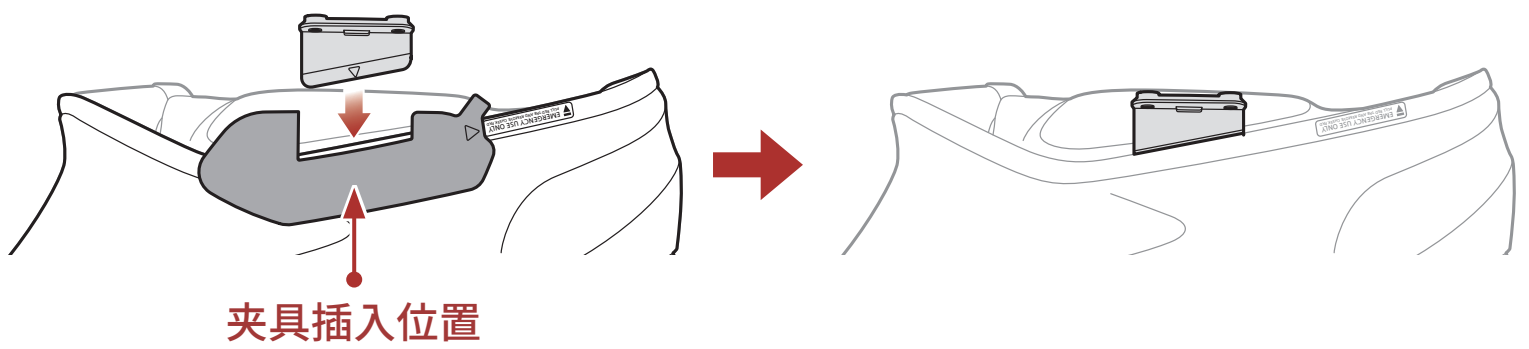
1. 将夹具导板放在头盔左侧外壳和内垫之间的边缘上，并将其定位在印字的末端。



注意： 夹具导板的箭头应指向印字的末端。

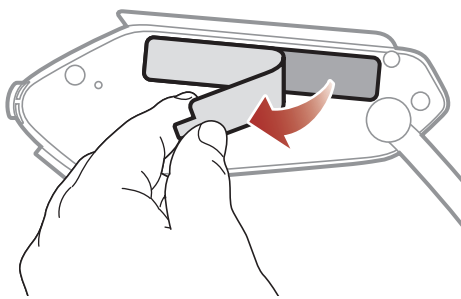
2 在头盔上安装耳机

2. 将夹具的背板插入**夹具插入位置**。然后，卸下夹具导板。

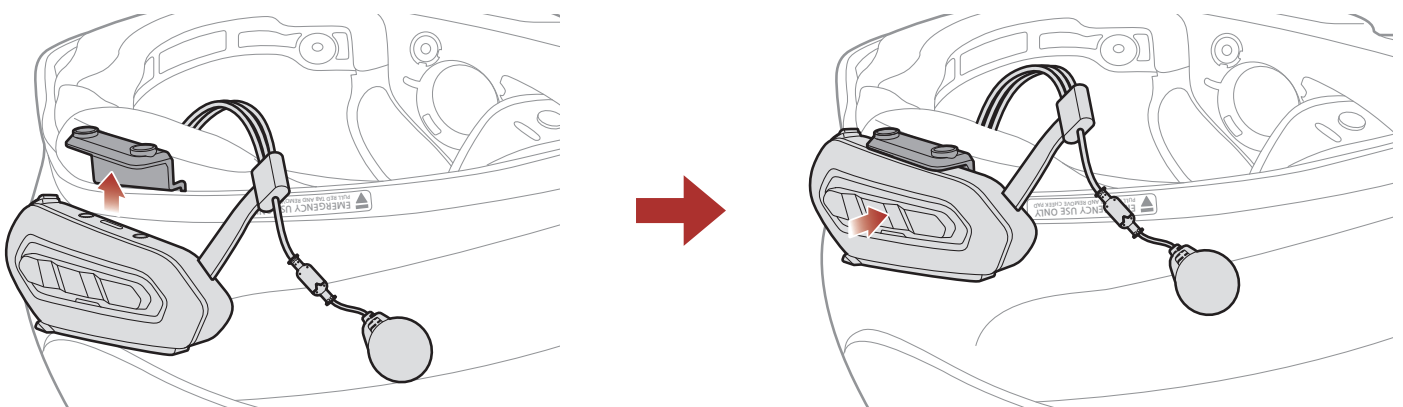


3. 用湿毛巾清洁头盔左侧要粘贴双面胶带的区域，并彻底干燥。

4. 撕掉主机背面双面胶带的保护层。

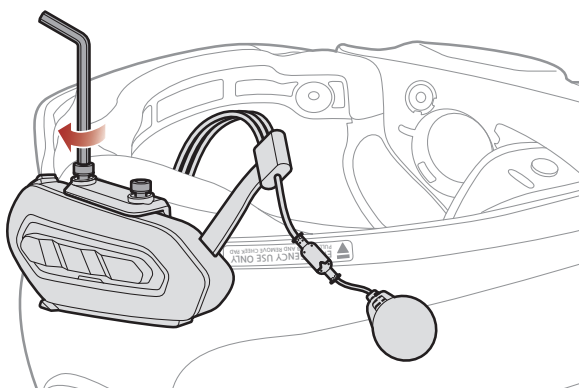


5. 将主机固定在夹具上，用双面胶带将主机背面贴在头盔左侧。



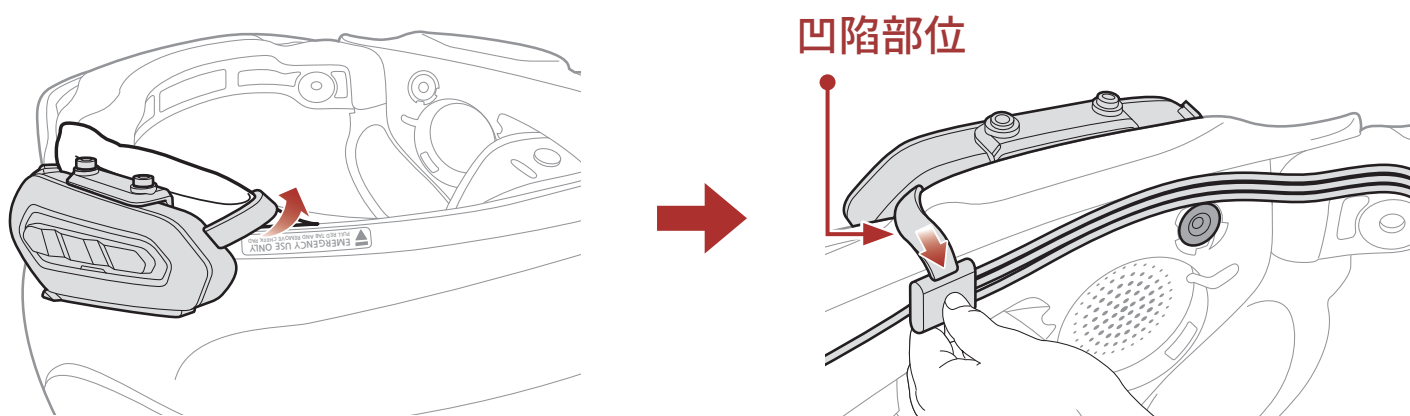
注意： 请确保主机牢牢固定在头盔上。24 小时后达到最大粘接效果。

6. 拧紧这两颗螺钉，直到主机牢牢固定在夹具上。

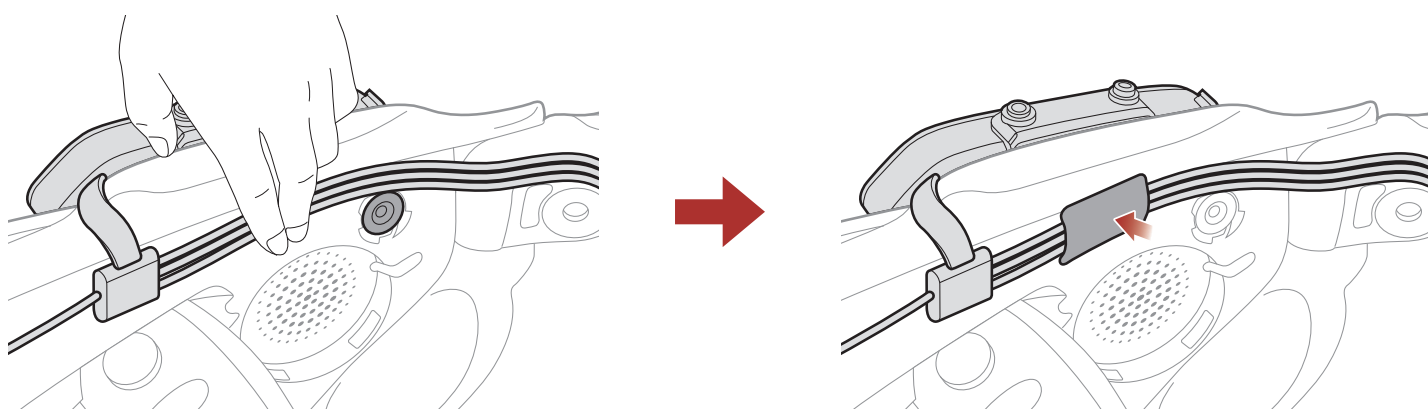


2.1.4 整理连接线

1. 如图所示，将粗连接线越过内垫并拉紧，使其与头盔的凹陷部位对齐。

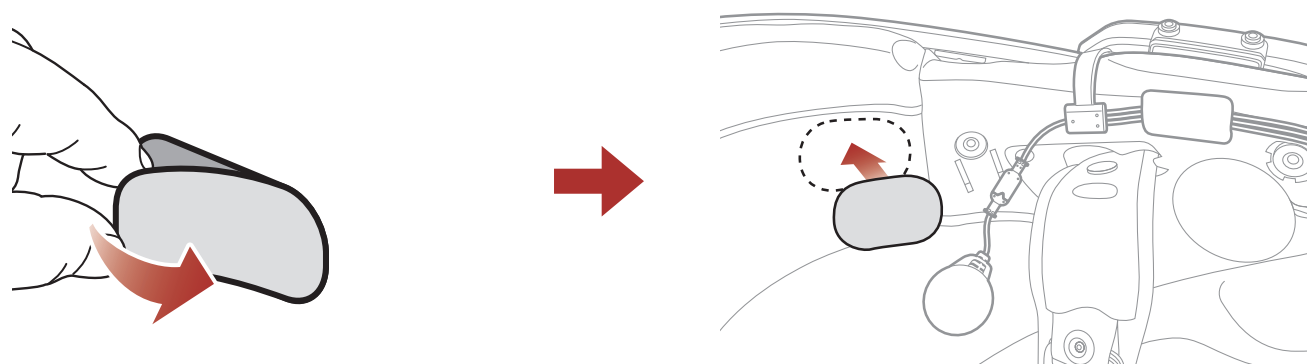


2. 对齐连接线时用胶带固定连接线。

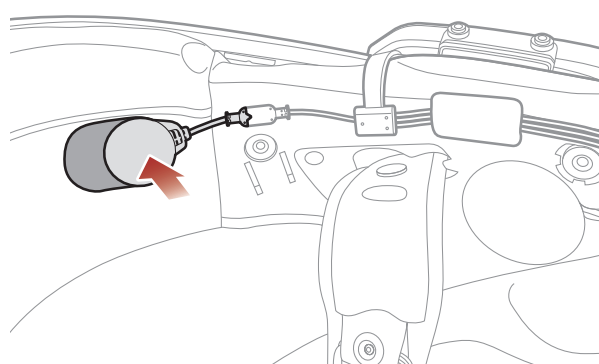


注意：切勿让对齐的连接线遮盖卡扣紧固件。请确保对齐的连接线置于卡扣紧固件上方。

3. 撕掉有线麦克风粘扣带的保护层，露出胶带。然后将粘扣带接到头盔下巴护罩的内侧。



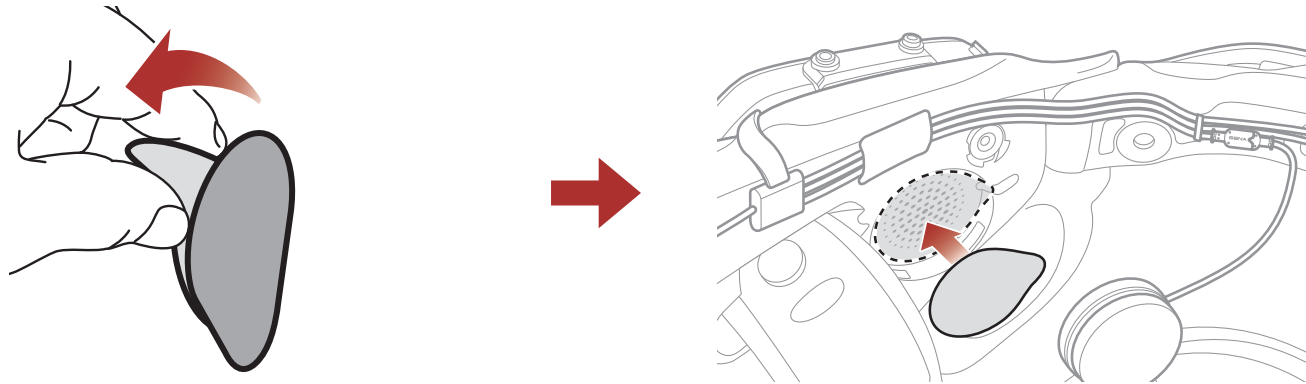
4. 将有线麦克风连接到有线麦克风粘扣带上。



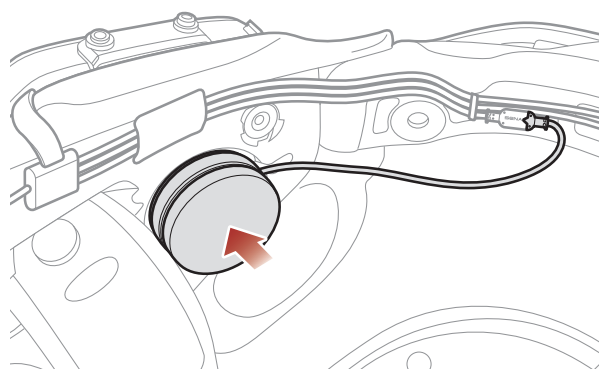
注意：切勿让麦克风连接线遮盖卡扣紧固件。请确保连接线置于卡扣紧固件上方。

2 在头盔上安装耳机

5. 撕掉**扬声器（左）**和扬声器垫的粘扣带的保护层，露出粘接面。然后将粘扣带接到头盔内的耳袋上。



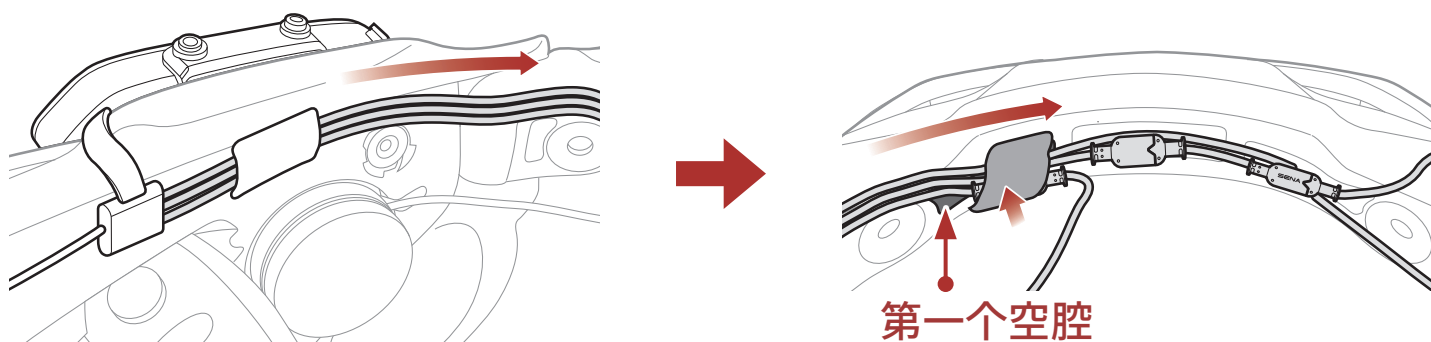
6. 将**扬声器（左）**和扬声器垫连接到头盔内扬声器的粘扣带上。



注意：

- 为了享受最佳音质，Sena 建议使用最厚的衬垫，尽量让扬声器靠近耳部。
- 如果您在佩戴头盔时对扬声器感到不适，可以尝试使用更薄的衬垫或取下扬声器垫。

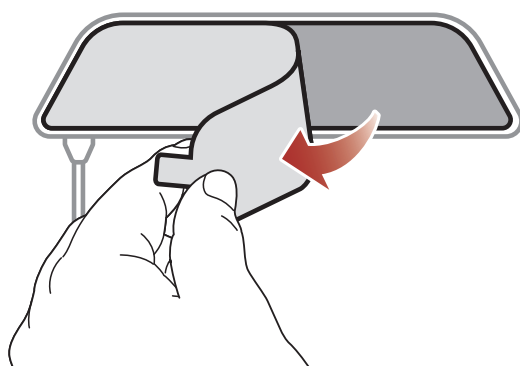
7. 对齐连接线后，使用胶带将**扬声器（左）**接头和**连接线**连接到位于头盔后部的第一个空腔上。



注意：切勿让对齐的连接线遮盖卡扣紧固件。请确保对齐的连接线置于卡扣紧固件上方。

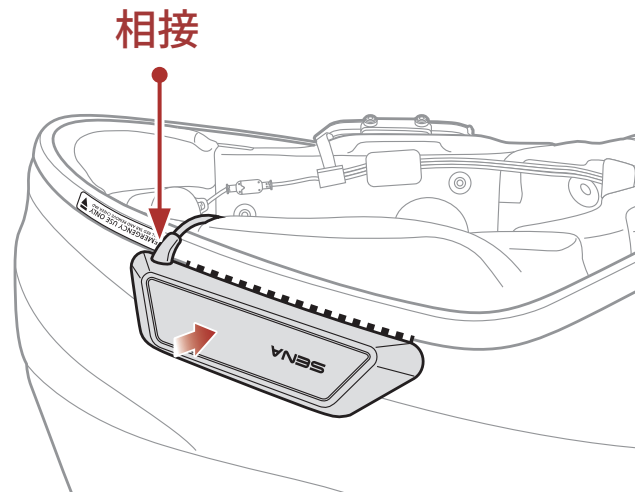
8. 用湿毛巾清洁头盔右侧要粘贴双面胶带的区域，并彻底干燥。

9. 撕掉电池背面双面胶带的保护层。



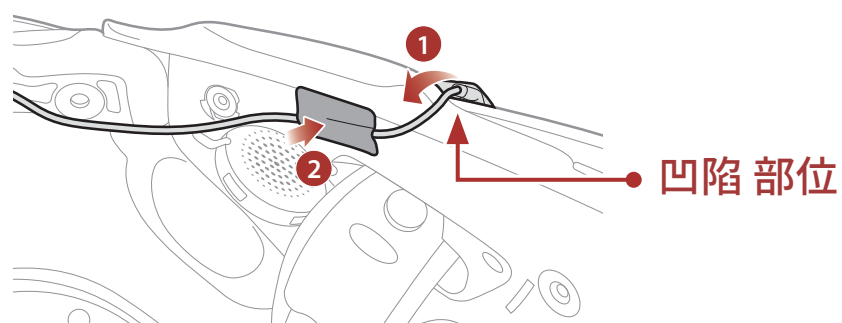
2 在头盔上安装耳机

10. 如图所示，放置电池连接线，使其与印字末端相接。然后，使用双面胶带将电池粘在头盔右侧。

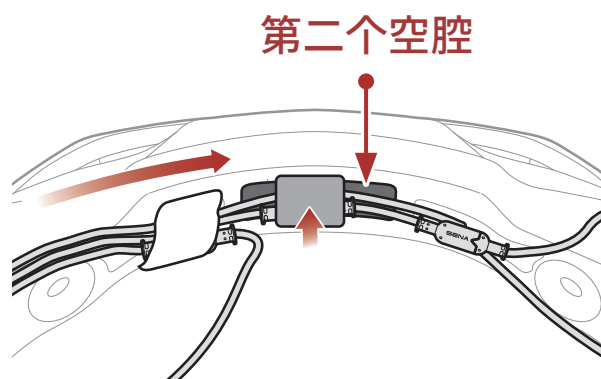


注意： 请确保主机牢牢固定在头盔上。24 小时后达到最大粘接效果。

11. 将电池连接线与头盔内垫上的凹陷部位对齐。然后，使用双面胶带将电池连接线粘在头盔内测。

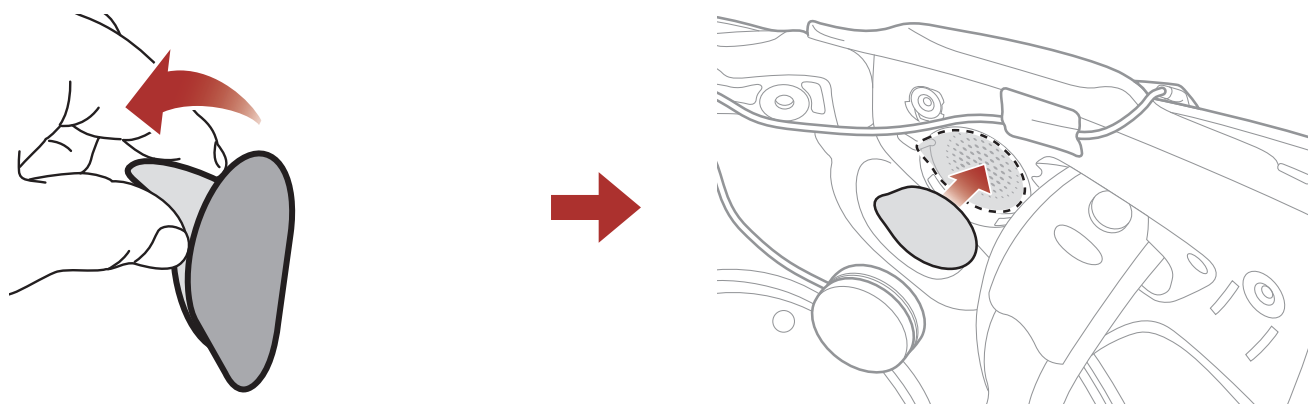


12. 对齐连接线后，使用胶带将**电池接头**和**连接线**连接到位于头盔后部的第二个空腔上。

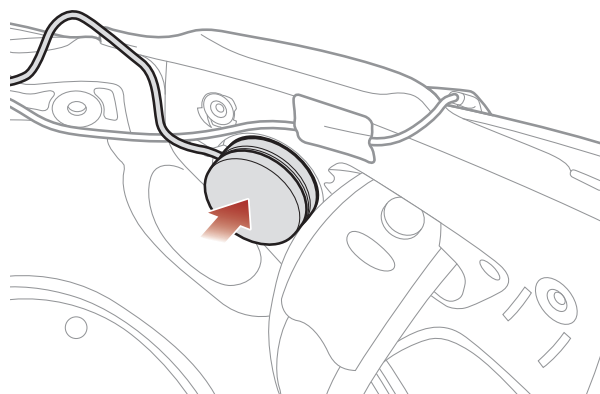


注意：切勿让对齐的连接线遮盖卡扣紧固件。请确保对齐的连接线置于卡扣紧固件上方。

13. 撕掉**扬声器（右）**和扬声器垫的粘扣带的保护层，露出粘接面。然后将粘扣带接到头盔内的耳袋上。



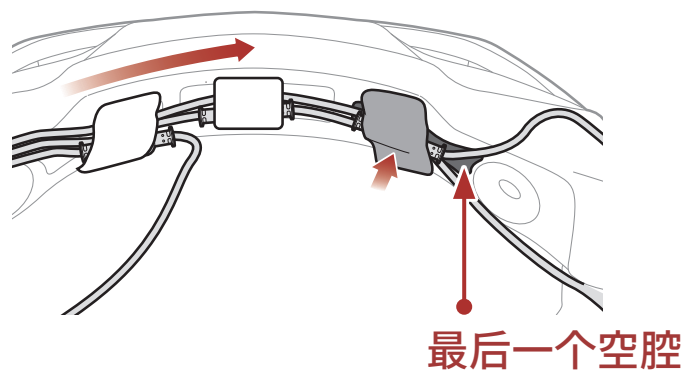
14. 将**扬声器（右）**和扬声器垫连接到头盔内扬声器的粘扣带上。



注意：

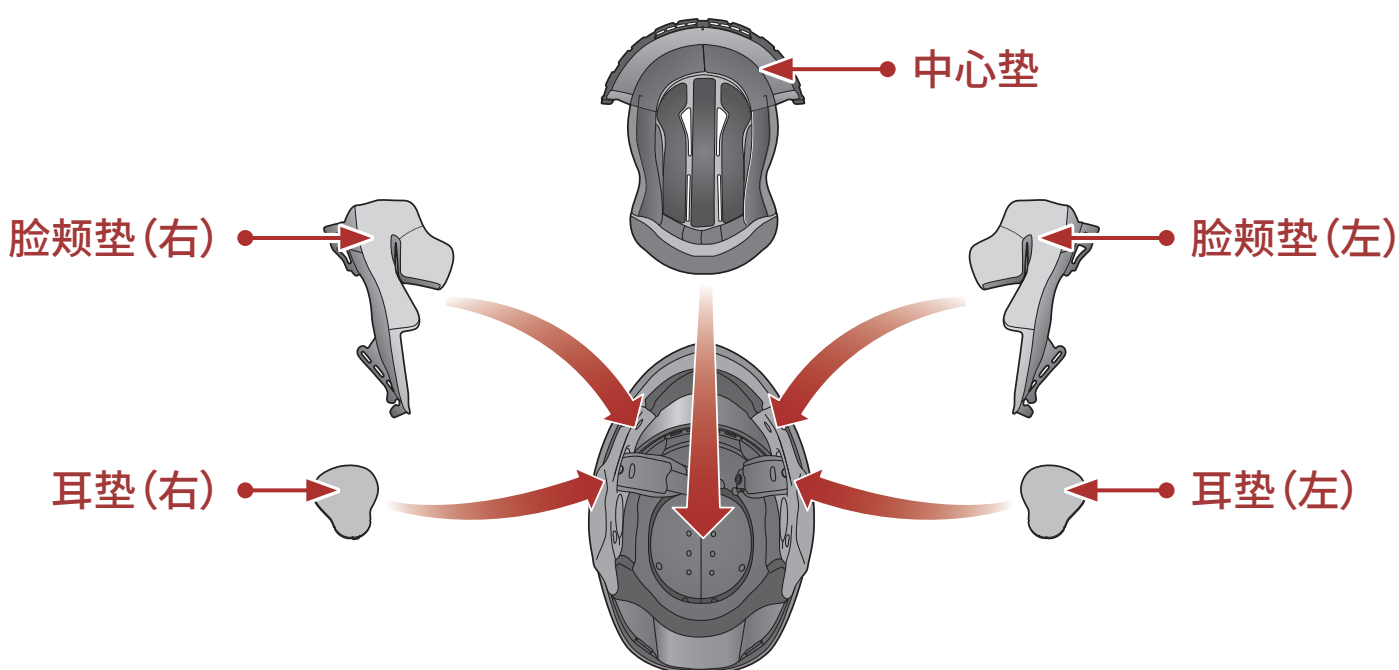
- 为了享受最佳音质，Sena 建议使用最厚的衬垫，尽量让扬声器靠近耳部。
- 如果您在佩戴头盔时对扬声器感到不适，可以尝试使用更薄的衬垫或取下扬声器垫。

15. 对齐连接线后，使用胶带将**扬声器（右）接头**和**连接线**连接到位于头盔后部的最后一个空腔上。



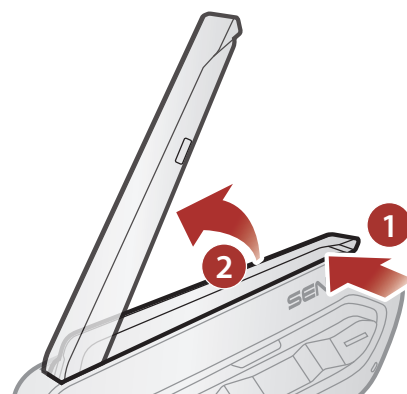
注意：切勿让对齐的连接线遮盖卡扣紧固件。请确保对齐的连接线置于卡扣紧固件上方。

16. 从后面重新安装中心垫、脸颊垫和耳垫，然后扣合卡扣紧固件。



2.2 外部 Mesh Intercom 天线

将 Mesh Intercom 天线稍向内拉即可将其展开。



3. 入门

3.1 可下载的 Sena 软件

3.1.1 Sena Motorcycles 应用程序

只需将手机与耳机配对，您就可以使用 **Sena Motorcycles 应用程序**，更快速、更简单地进行设置和管理。



- 在**华为应用市场**、**腾讯应用宝**或 **App Store** 下载 **Sena Motorcycles 应用程序**。

3.1.2 Sena Device Manager

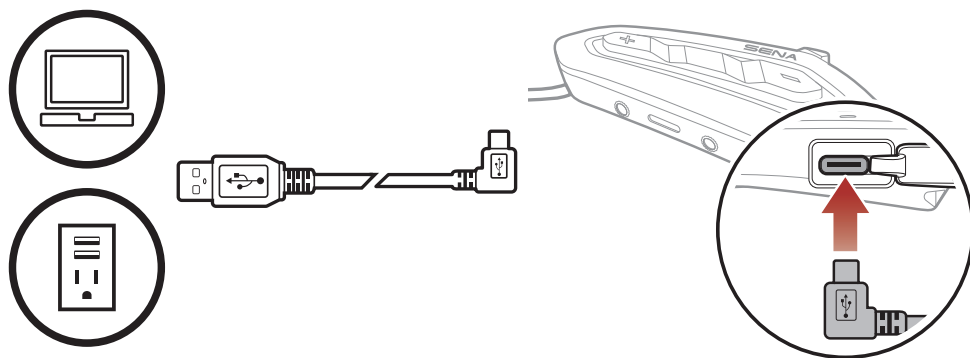
Sena Device Manager 允许您直接从 PC 升级固件和配置设置。



- 下载 **Sena Device Manager**，网址：<https://senachina.com/>。

3.2 充电

为耳机充电



耳机大约可在 2.5 小时内充满电，具体视充电方式而定。

注意：

- 只有获得 FCC、CE、IC 或其他当地机构批准的第三方 USB 充电器，可与 Sena 产品搭配使用。
- 使用未经批准的充电器可能会导致火灾、爆炸、泄漏和其他危险，也可能会损害电池的寿命或性能。
- **耳机**仅与输入电压为 5V 的 USB 充电设备兼容。

3.3 图例



轻按按钮规定的次数



按住按钮规定的时长

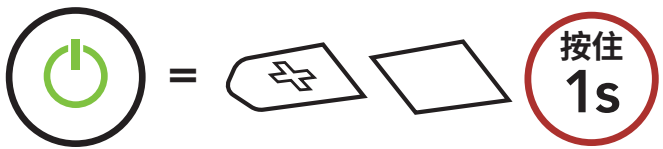


“您好”

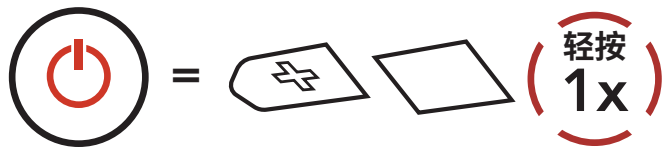
声音提示

3.4 开机和关机

开机



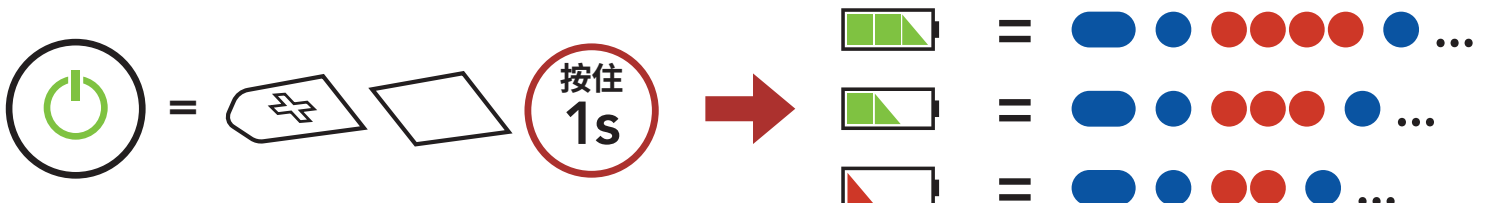
关机



3.5 检查电池电量

以上说明适用于打开耳机电源时的情况。

开机

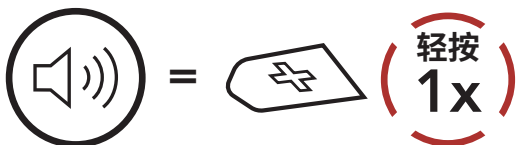


注意：如果使用期间电量过低，您会听到“**电力不足**”的语音提示。

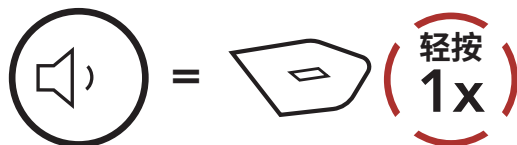
3.6 音量调节

您可以轻按 **(+) 按钮** 或 **(-) 按钮** 来调高或调低音量。即使重新启动耳机，每个音频源（即电话、对讲机）的音量也可独立设置和保持在不同的级别。

调高音量



调低音量



4. 将耳机与其他蓝牙设备配对

首次将耳机与其他蓝牙设备配合使用时，需要对其“配对”。这便于它们在进入有效范围内时相互识别和通信。

通过**电话配对**、**第二部电话配对**和**GPS 配对**功能，耳机可与手机、GPS、MP3 播放器或 Sena SR10 两路射频适配器等多种蓝牙设备配对。这款耳机最多还可以与另外三个 Sena 耳机配对。

最多可与三个 Sena 耳机配对



还可搭配：



4.1 电话配对

有三种配对电话的方式。

4.1.1 初次配对 SRL-EXT

首次开启耳机或是下列情况时，耳机会自动进入电话配对模式：

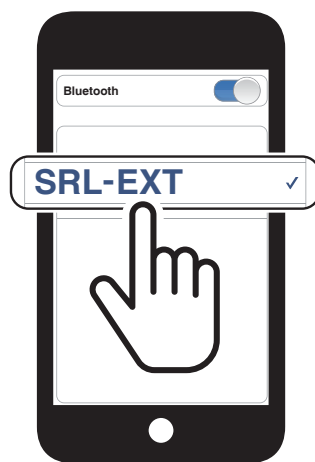
- 执行**恢复出厂设置**后重启；或
- 执行**删除所有配对**后重启。

1. 按住**中心按钮**和 **(+) 按钮 1 秒钟**。



4 将耳机与其他蓝牙设备配对

- 在检测到的蓝牙设备列表中选择 **SRL-EXT**。如果您的手机要求输入 PIN，请输入 0000。



注意：

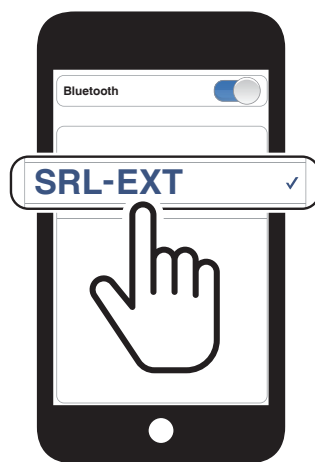
- 电话配对模式将持续 **3 分钟**。
- 要取消电话配对，请轻按**中心按钮**。

4.1.2 在 SRL-EXT 关机后配对

- 耳机关机后，按住**中心按钮**和 **(+) 按钮**，直至 LED 指示灯交替闪烁红光和蓝光，并发出“**电话配对**”的语音提示。



- 在检测到的蓝牙设备列表中选择 **SRL-EXT**。如果您的手机要求输入 PIN，请输入 0000。



4.1.3 在 SRL-EXT 开机后配对

1. 耳机开机后，按住**中心按钮 10 秒钟**。



2. 轻按 **(+) 按钮**。



3. 在检测到的蓝牙设备列表中选择 **SRL-EXT**。如果您的手机要求输入 PIN，请输入 0000。

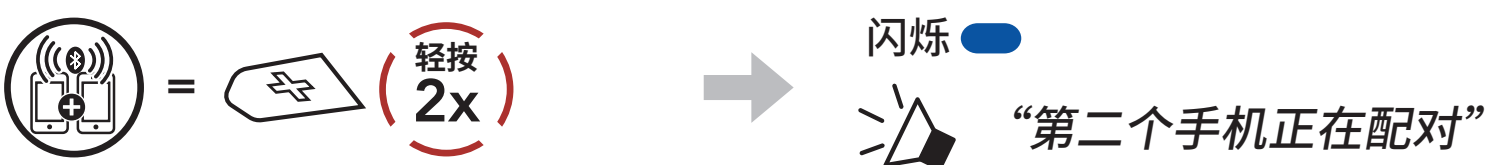


4.2 第二部电话配对 – 第二部手机、GPS 和 SR10

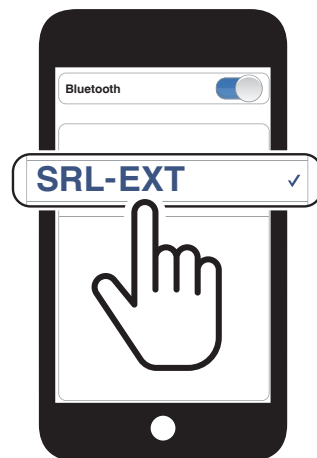
1. 按住**中心按钮 10 秒钟**。



2. 双击 **(+) 按钮**。



3. 在检测到的蓝牙设备列表中选择 **SRL-EXT**。如果您的蓝牙设备要求输入 PIN，请输入 0000。

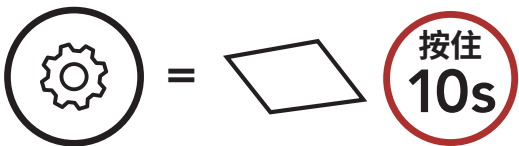


4.3 高级选择配对：免提或 A2DP 立体声

电话配对允许耳机建立两个蓝牙规范：**免提**或**A2DP 立体声**。**高级选择配对**允许耳机分离配置文件以启用与两个设备的连接。

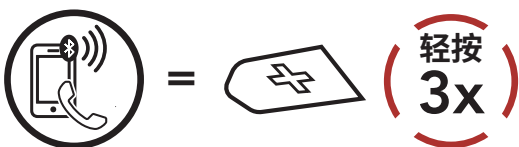
4.3.1 电话选择配对 – 免提规范

1. 按住**中心按钮 10 秒钟**。



“配置菜单”

2. 轻按**(+) 按钮 3 次**。

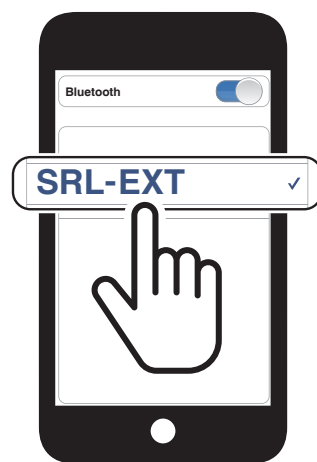


闪烁 



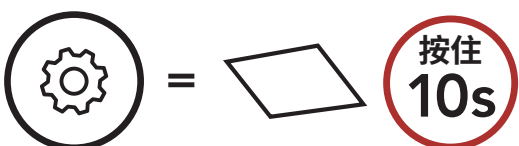
“电话选择配对”

3. 在检测到的蓝牙设备列表中选择**SRL-EXT**。如果您的手机要求输入 PIN，请输入 0000。



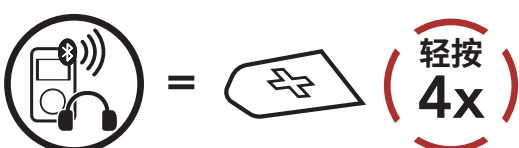
4.3.2 媒体选择配对 – A2DP 规范

1. 按住**中心按钮 10 秒钟**。



“配置菜单”

2. 轻按**(+) 按钮 4 次**。

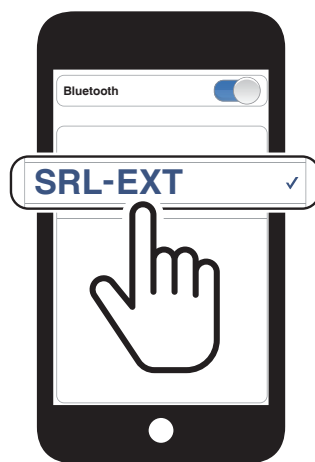


闪烁 



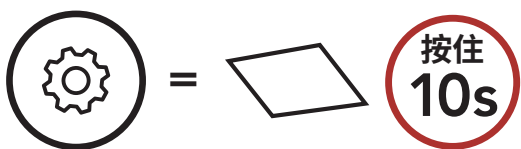
“媒体选择配对”

3. 在检测到的蓝牙设备列表中选择 **SRL-EXT**。如果您的手机要求输入 PIN，请输入 0000。



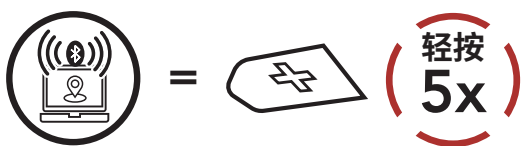
4.4 GPS 配对

1. 按住**中心按钮 10 秒钟**。



“配置菜单”

2. 轻按 **(+) 按钮 5 次**。



闪烁 



“GPS 正在配对”

3. 在检测到的设备列表中选择 **SRL-EXT**。如果您的蓝牙设备要求输入 PIN，请输入 0000。

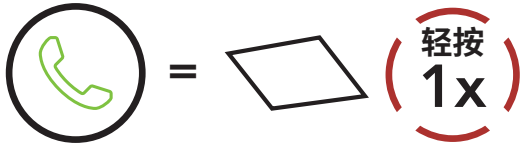


注意： 如果通过 GPS 配对功能来配对 GPS 设备，其指令不会中断您的 Mesh Intercom 通话，而是与之叠加。蓝牙对讲通话将被 GPS 指令中断。

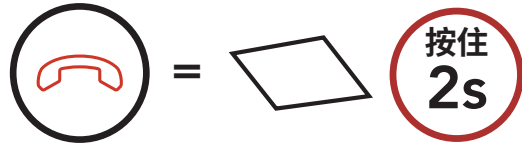
5. 手机使用

5.1 拨打和接听电话

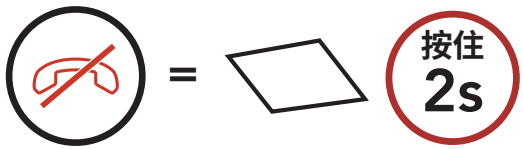
接听电话



结束通话



拒接电话



注意：如果连接了 GPS 设备，您不会在通话期间听到语音导航。

5.2 Siri 和 Google 助理

SRL-EXT 支持直接访问 **Siri** 和 **Google 助理**。

您可以通过 SRL-EXT 麦克风使用语音（即使用唤醒词）启用 **Siri** 或 **Google 助理**。唤醒词是一个词或词组，例如“**Hey Siri**”或“**Hey Google**”。

启用手机上安装的 **Siri** 或 **Google 助理**



5.3 快速拨号

5.3.1 分配快速拨号预设

可通过 **Sena Motorcycles 应用程序** 分配快速拨号预设。

5.3.2 使用快速拨号预设

1. 进入**快速拨号**菜单。



2. 通过**快速拨号预设**号码向前或向后导航。



(1) 最后号码重拨

(2) 快速拨号 1

(3) 快速拨号 2

(4) 快速拨号 3

(5) 取消

3. 拨打某个**快速拨号预设**号码。



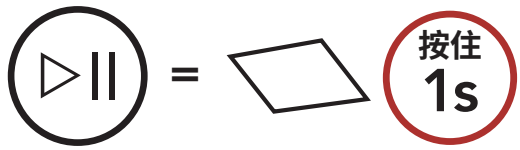
4. 重拨上次拨打的号码。



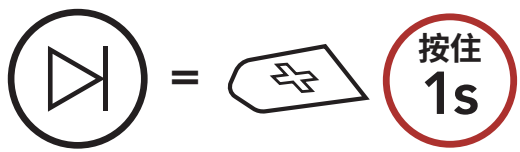
6. 立体声音乐

6.1 蓝牙立体声音乐

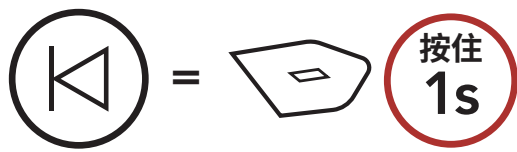
播放/暂停音乐



下一首



上一首



6.2 音乐分享

您可以在两路对讲通话期间，与使用蓝牙立体声音乐的一名对讲好友分享音乐；还可以与 Mesh 的一名参与者分享音乐。如果您在蓝牙对讲和 Mesh Intercom 同时运行时开始共享音乐，则蓝牙对讲期间共享的音乐将会优先于 Mesh Intercom 期间共享的音乐。

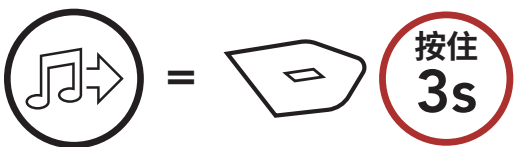
注意：

- 您和对讲好友都可以遥控音乐播放，例如后一首和前一首。
- 如果使用手机或收听 GPS 指令，则会暂停**音乐分享**。
- 如果耳机开始多路对讲会议，则会暂停**音乐分享**。

6.2.1 蓝牙对讲音乐分享

您可以开始与两路对讲通话中的一名对讲好友分享音乐。

开始/结束分享音乐



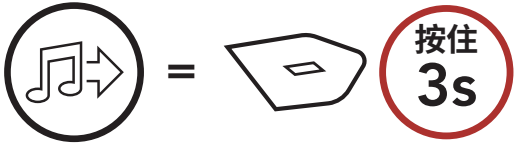
“音乐共享打开”，
“音乐共享关闭”

6.2.2 Mesh Intercom 音乐分享

您可以开始与一名 Mesh Intercom 参与者分享音乐。

1. **创建者**将向 Mesh Intercom 期间连接的**参与者**发送请求消息。

[创建者]



[创建者]



“音乐共享打开”

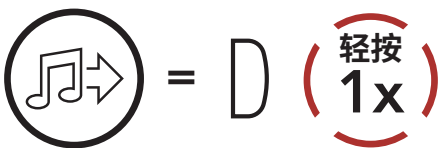
[参与者]



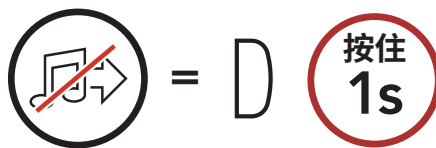
“想要接受音乐共享吗？”

2. **创建者**将与接受请求的**第一个参与者**分享音乐。

[参与者] 接受



[参与者] 拒绝

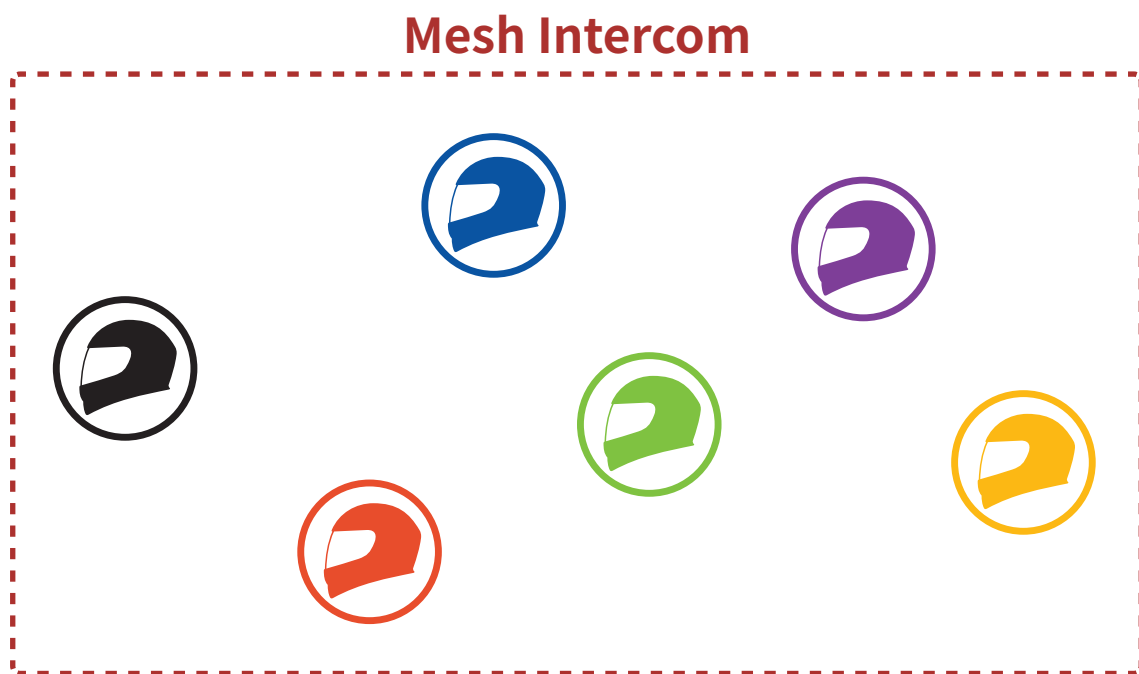


7. MESH INTERCOM

7.1 什么是 Mesh Intercom?

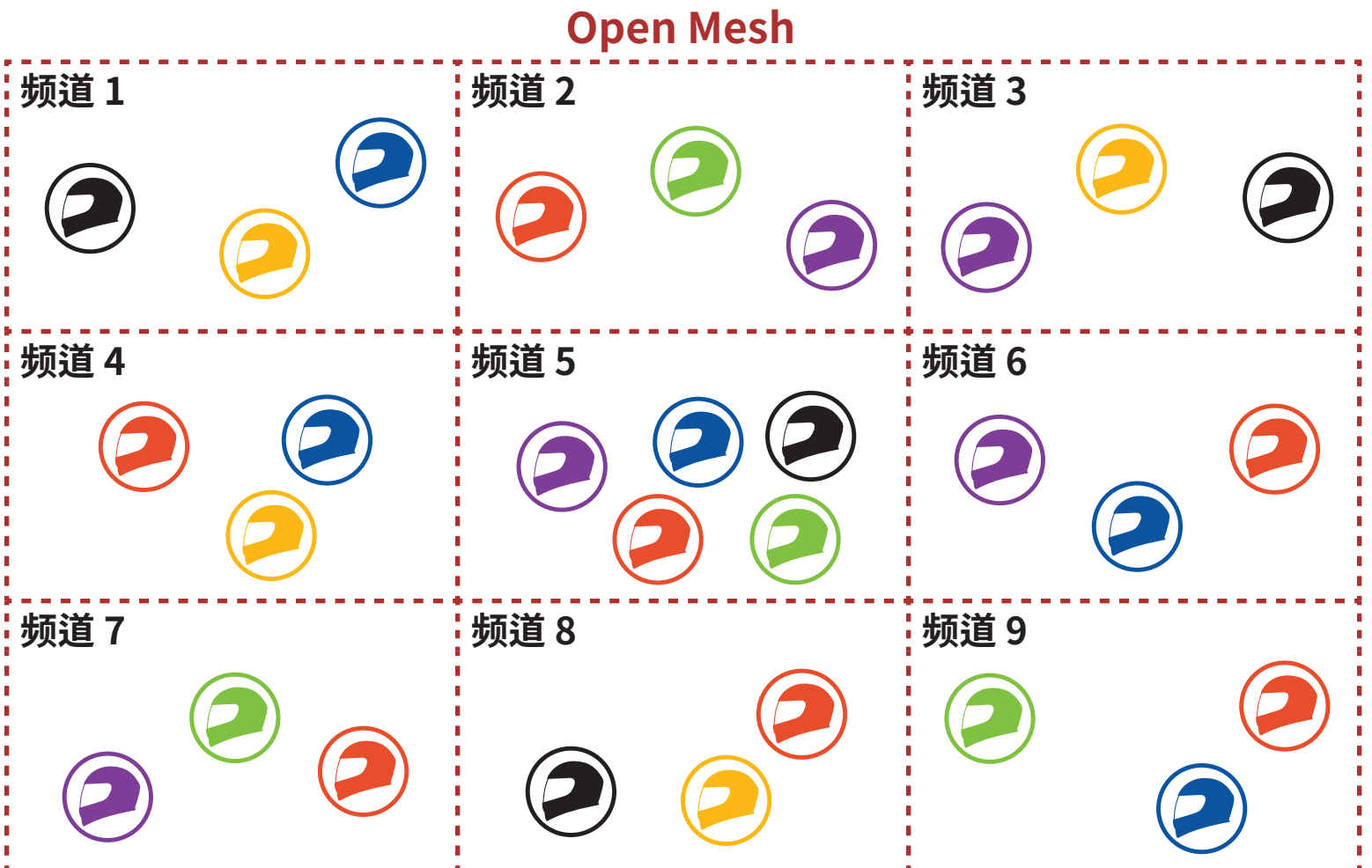
Mesh Intercom™ 是由 Sena 创建的一种动态通信系统，无需预先分组，即可提供即时、轻松的车到车通信。**Mesh Intercom** 使骑手能够与附近的用户连接和通信，无需配对每个耳机。

在开阔地形中，**Mesh Intercom** 中各 **SRL-EXT** 之间的工作距离可达 2 公里（1.2 英里）。在开阔地形中，**Mesh** 的工作距离最长可以延伸至 8 公里（5 英里），最少在六名用户之间使用。在 **Open Mesh™** 的同一频道或 **Group Mesh™** 的同一私人群组中，六名用户可以同时通话，享受优质通话效果。



7.1.1 Open Mesh

Open Mesh 是开放式群组对讲功能。用户可在同一 **Open Mesh** 频道中自由通信，并选择要使用耳机中的哪个频道 (1-9)。它可以连接每个频道中几乎无限数量的用户。



7.1.2 Group Mesh

Group Mesh 是封闭式群组对讲功能，允许用户加入、离开或重新加入群组对讲通话，无需配对每个耳机。用户可以在 **Group Mesh** 的同一私人群组内自由通信。

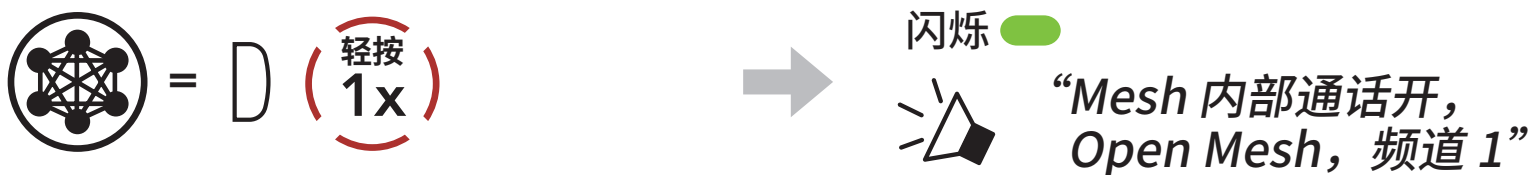
对于使用 **Mesh Intercom** 的封闭对讲通话，**Group Mesh** 需要由用户创建。当用户通过 **Mesh 分组** 在 **Group Mesh** 中创建私有群组时，耳机将从 **Open Mesh** 切换到 **Group Mesh**。每个私人组最多可连接 24 个用户。



7.2 开始 Mesh Intercom

启用 **Mesh Intercom** 后，**SRL-EXT** 会自动连接附近的 **SRL-EXT** 用户，并允许他们通过按下 **Mesh Intercom 按钮** 相互交谈。

Mesh Intercom 打开



Mesh Intercom 关闭



7.3 在 Open Mesh 中使用 Mesh

启用 **Mesh Intercom** 后，耳机初始会在 **Open Mesh**（默认：频道 1）。

7.3.1 频道设置（默认：频道 1）

如果由于有其他群组也在使用（默认频道 1），导致 **Open Mesh** 的通信受到干扰，请更换频道。您可以从频道 1 到 9 中进行选择。

1. 双击 **Mesh Intercom 按钮**。

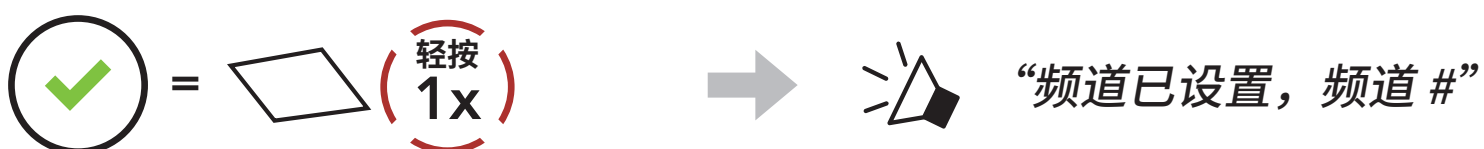


2. 切换频道。

(1 → 2 → ●●● → 8 → 9 → 退出 → 1 → ●●●)



3. 保存频道。



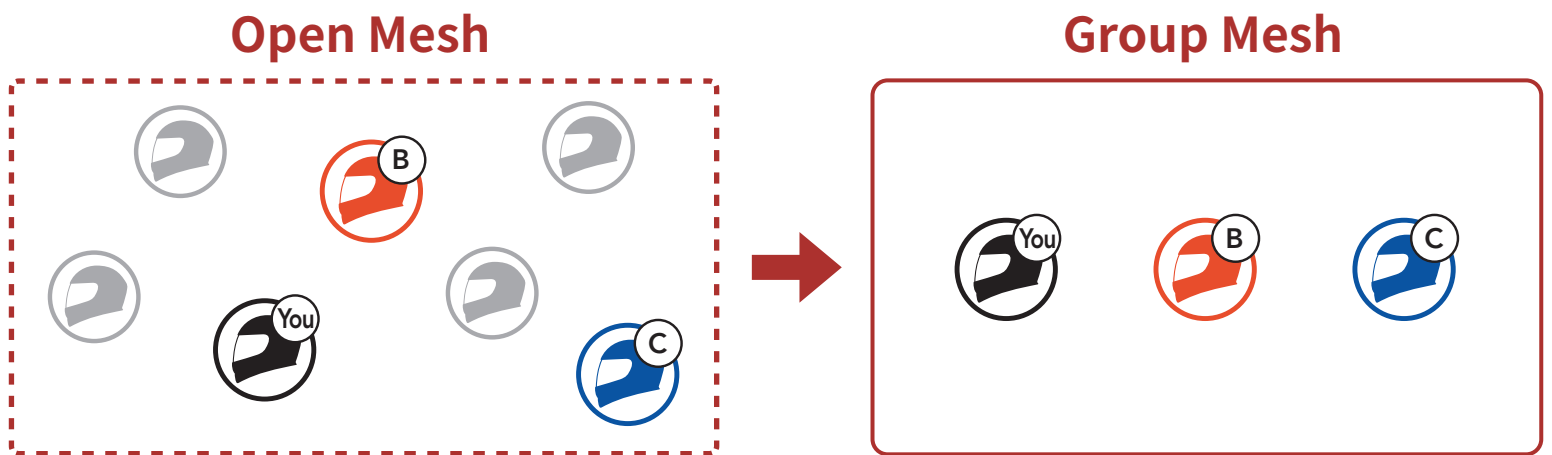
注意：

- **频道设置**始终从频道 1 开始。
- 在特定频道中，如果未在约 **10 秒钟**内按下任何按钮，频道将自动保存。
- 即使关机，**SRL-EXT** 也会记住频道。
- 您可以使用 **Sena Motorcycles 应用程序**更改频道。

7.4 在 Group Mesh 中使用 Mesh

7.4.1 创建 Group Mesh

创建 **Group Mesh** 需要**两个或更多 Open Mesh 用户**。



1. 若要进入 **Mesh 分组**以创建 **Group Mesh**，按住**用户（您、B 和 C）** 耳机上的 **Mesh Intercom 按钮 5 秒钟**。



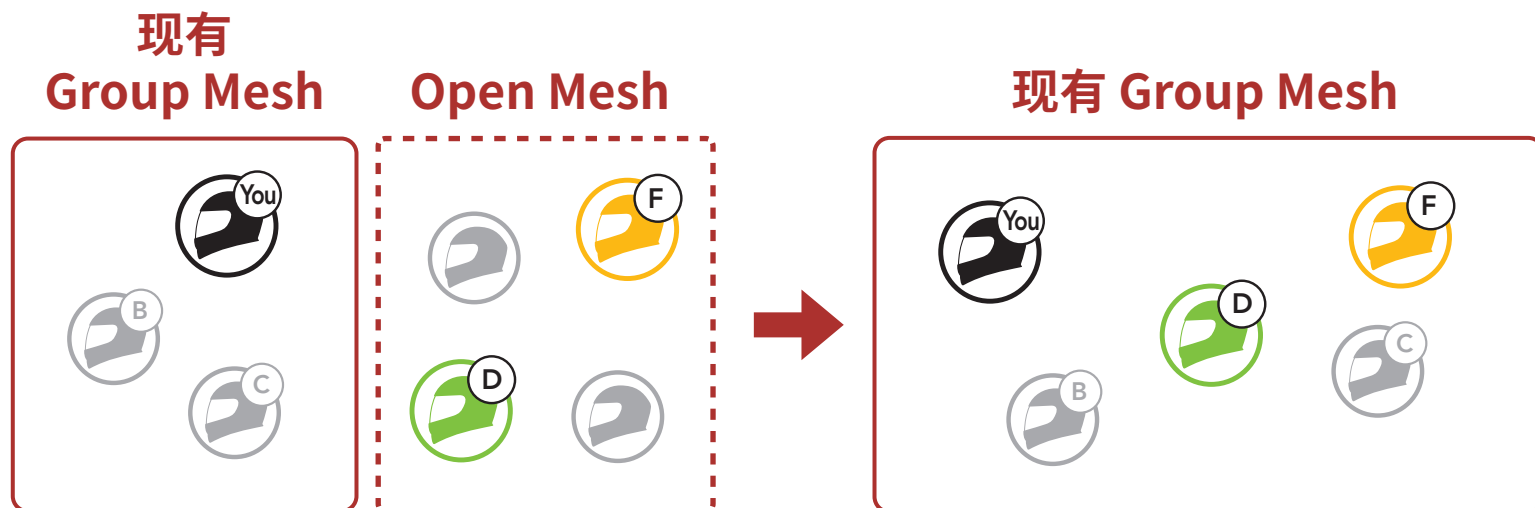
2. 完成 **Mesh 分组**后，随着 **Open Mesh** 切换为 **Group Mesh**，**用户（您、B 和 C）** 将在耳机上听到语音提示。

**注意：**

- 如果 **Mesh 分组**未在 **30 秒钟**内完成，用户将听到 **“分组失败”** 的语音提示。
- 如果想在 **Mesh 分组**期间取消分组，请轻按 **Mesh Intercom 按钮**。

7.4.2 加入现有的 Group Mesh

现有 Group Mesh 中的一名现有用户可以允许 Open Mesh 中的新用户（一名或多名）加入现有 Group Mesh。



- 若要进入 Mesh 分组以加入现有 Group Mesh，按住现有 Group Mesh 中的一名现有用户（您）以及 Open Mesh 中的新用户（D 和 F）耳机上的 Mesh Intercom 按钮 5 秒钟。



- 完成 Mesh 分组后，随着 Open Mesh 切换为 Group Mesh，新用户（D 和 F）将在耳机上听到语音提示。



注意：如果 Mesh 分组未在 30 秒钟内完成，现有用户（您）将听到两声低沉的“哔”声，新用户（D 和 F）将听到“分组失败”的语音提示。

7.5 启用/禁用麦克风（默认：启用）

用户在 Mesh Intercom 中通信时可启用/禁用麦克风。

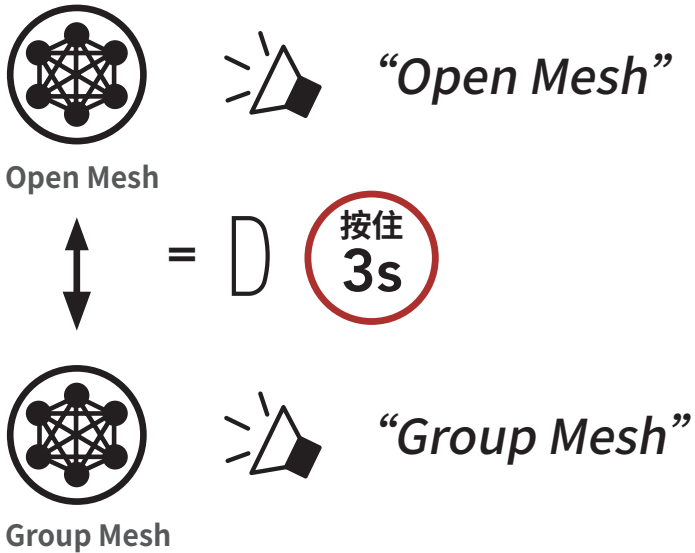


7.6 切换 Open Mesh/Group Mesh

用户可以在 **Open Mesh** 和 **Group Mesh** 之间切换，无需重置 **Mesh**。这允许用户在 **Open Mesh** 中保留 **Group Mesh 网络** 的连接信息。

用户可以切换到 **Group Mesh**，以便与存储的 **Group Mesh 网络** 连接信息中的参与者通信。

在 Open Mesh 和 Group Mesh 间切换



注意：如果从未加入过 **Group Mesh**，就无法在 **Open Mesh** 和 **Group Mesh** 之间切换。您将听到“**无可用分组**”的语音提示。

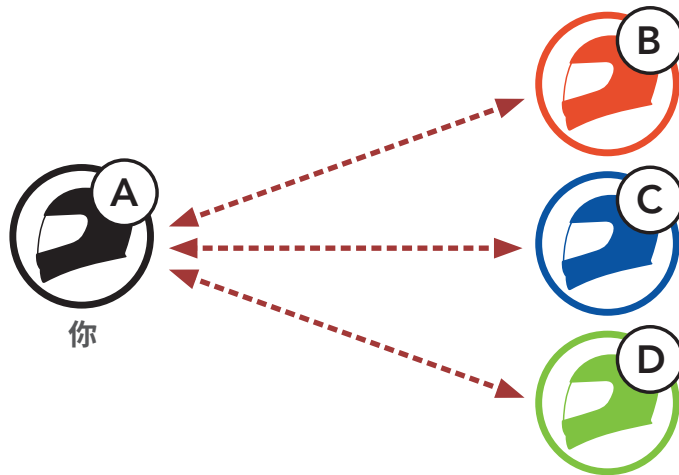
7.7 重置 Mesh

如果 **Open Mesh** 或 **Group Mesh** 中的耳机将重置 **Mesh**，则会自动回到 **Open Mesh**（默认：频道 1）。



8. 蓝牙对讲

该耳机最多可与其他三人配对进行蓝牙对讲通话。






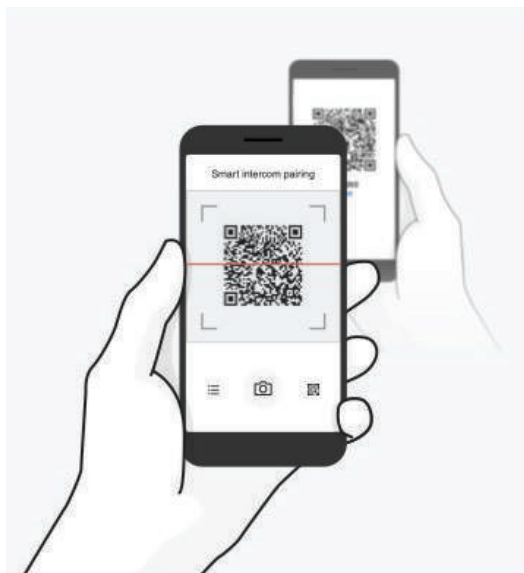
8.1 对讲配对

有两种方法可以配对耳机。

8.1.1 使用 Smart Intercom Pairing (SIP)

SIP 允许您快速与好友配对进行对讲，只需扫描 **Sena Motorcycles 应用程序** 上的二维码即可，无需记住按钮操作。

1. 将手机与耳机配对。
2. 打开 **Sena Motorcycles 应用程序** 并轻按  (**Smart Intercom Pairing 菜单**)。
3. 扫描好友 **(B)** 手机上显示的**二维码**。
 - 只需在 **Sena Motorcycles 应用程序** 上轻按  > **二维码** ()，好友 **(B)** 即可在手机上显示二维码。



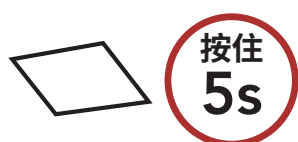
- 轻按**保存**，并查看好友 (B) 是否与**您 (A)** 正确配对。
- 轻按**扫描** (📷) 并重复步骤 3-4，以便与**对讲好友 (C)** 和 (D) 配对。

注意：Smart Intercom Pairing (SIP) 与使用蓝牙 3.0 或更低版本的 Sena 产品不兼容。

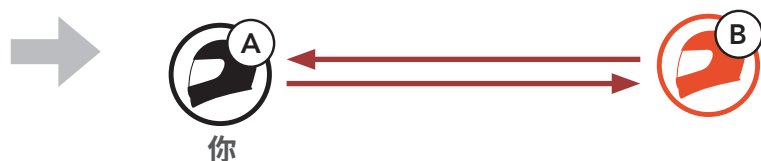
8.1.2 使用按钮



- 用户 (您、B)** 进入**内部对讲配对**。



- 两个耳机 (A 和 B)**
将自动配对。



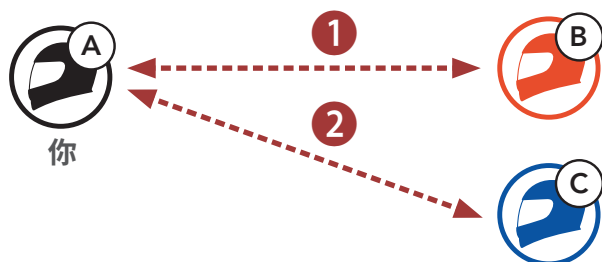
- 重复上述步骤，与**其他耳机 (C 和 D)** 配对。

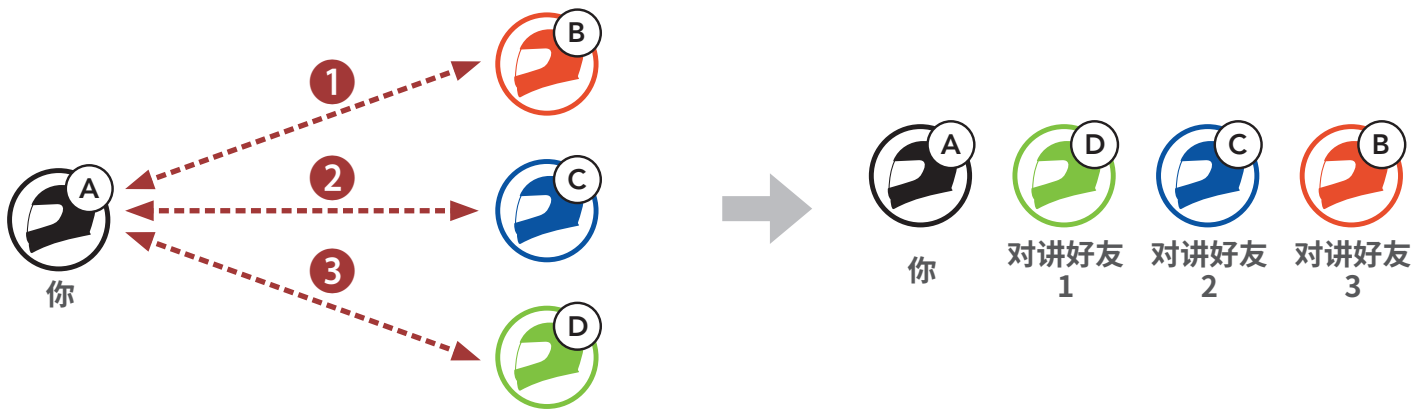
8.2 后到先得

对讲配对排序原则为**后到先得**。如果耳机有多个配对的耳机用于对讲通话，则会将最后配对的耳机设置为**第一个对讲好友**。例如，完成上述配对步骤后，**耳机 (D)** 会是耳机 (A) 的**第一个对讲好友**。**耳机 (C)** 是耳机 (A) 的**第二个对讲好友**，**耳机 (B)** 是耳机 (A) 的**第三个对讲好友**。

对讲配对顺序

后到先得



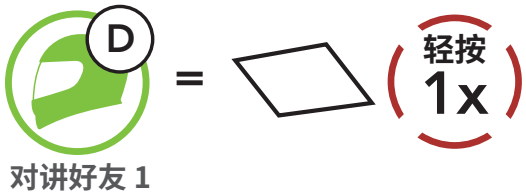


8.3 两路对讲

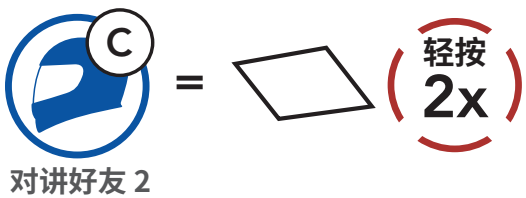
您可以开始或结束与**对讲好友**进行对讲通话。



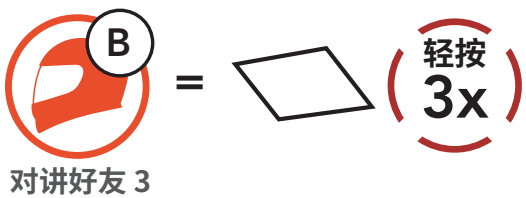
开始/结束与第一个对讲好友 D 通话



开始/结束与第二个对讲好友 C 通话



开始/结束与第三个对讲好友 B 通话



8.4 多路对讲

多路对讲支持会议通话式对话，最多可允许**三名对讲好友**同时在线。在进行**多路对讲**时，手机连接会暂时断开。不过，只要**多路对讲**终止，手机连接就会恢复。

8.4.1 开始三路对讲会议

您 (A) 可以通过同时建立两个对讲连接，与另外两名**对讲好友 (B 和 C)** 进行**三路对讲会议**。

1. **您 (A)** 需要与另外两名**对讲好友 (B 和 C)** 进行配对，以便进行**三路对讲会议**。



2. 轻按**中心按钮**，与**第一个对讲好友 (C)** 开始对讲通话。



3. **您 (A)** 可以通过双击**中心按钮**呼叫**第二个对讲好友 (B)**，也可以由**第二个对讲好友 (B)** 呼叫**您 (A)** 加入对讲。



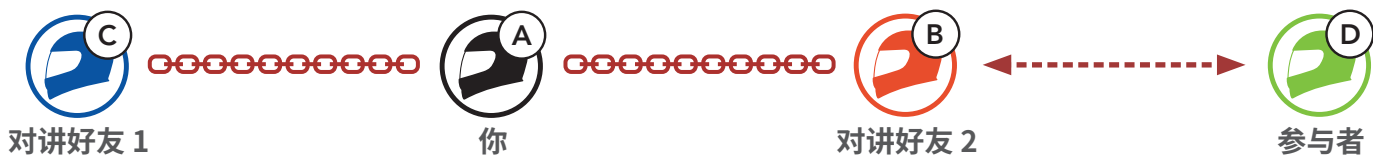
4. 现在，**您 (A)** 和**两名对讲好友 (B 和 C)** 正在进行**三路对讲会议**。



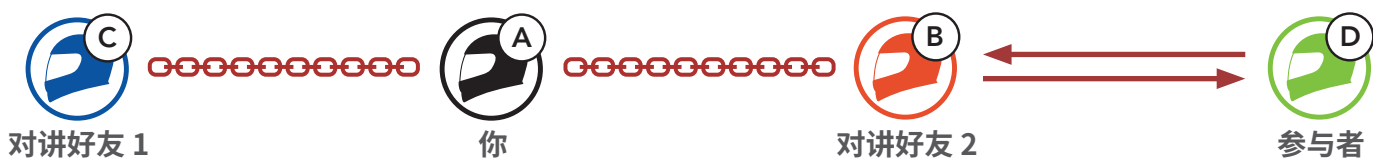
8.4.2 开始四路对讲会议

连接**三名对讲好友**后，新的参与者**(D)**对**(B)**或**(C)**发起对讲通话，即可将其变为**四路对讲会议**。

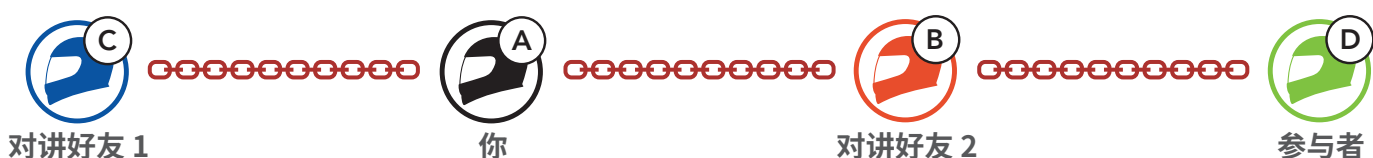
1. **对讲好友 (B)** 需要与**新参与者 (D)** 配对。



2. **对讲好友 (B)** 可以通过轻按**中心按钮**呼叫**新参与者 (D)**，也可以由**新参与者 (D)** 向**对讲好友 (B)** 发起对讲通话来加入对讲。



3. 现在，**您 (A)**、**两名对讲好友 (B 和 C)** 以及**新参与者 (D)** 正在进行**四路对讲会议**。



8.4.3 结束多路对讲

您可以彻底终止对讲会议，也可以断开与其中一位活跃**对讲好友**的对讲连接。

终止所有对讲连接

- 按住**中心按钮 3 秒钟**。

断开与一位对讲好友的对讲连接

- 断开 (C)：轻按**中心按钮**。
- 断开 (B) 和 (D)：双击**中心按钮**。

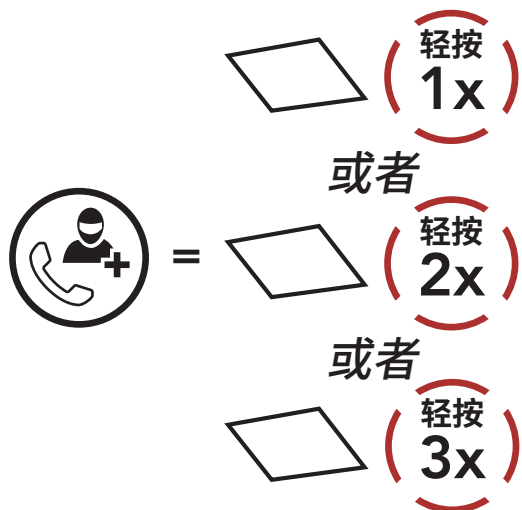
注意：断开与**第二位好友 (B)** 的连接时，您也将断开与**第三位参与者 (D)** 的连接。这是因为**第三位参与者 (D)** 通过**第二位好友 (B)** 与您建立连接。

8.5 与对讲用户进行三路电话会议

您可以通过添加一个**对讲好友**到手机通话，以此发起**三路电话会议**。

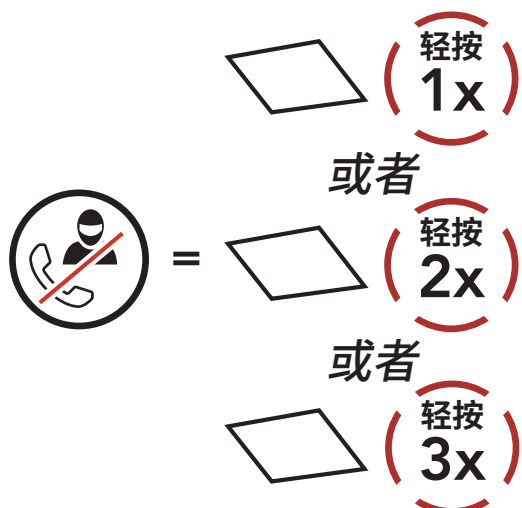
1. 在手机通话期间，轻按**一次、两次或三次中心按钮**，可以邀请对应的一位**对讲好友**加入对话。

邀请对讲好友加入电话会议



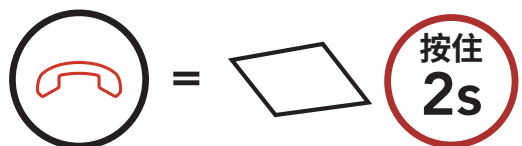
2. 要在会议通话期间中断对讲，轻按**一次、两次或三次中心按钮**。

断开对讲好友与会议的连接



3. 要在会议通话期间断开手机通话，按住**中心按钮 2 秒钟**。

从会议中结束电话呼叫



注意：如果在手机通话期间有对讲来电，您会听到两声尖锐的“哔”声。

8.6 群组对讲

群组对讲让您能够立即创建与三个最近配对的耳机的**多路对讲会议**。

开始群组对讲

1. 与您想要进行**群组对讲**的最多三个耳机进行对讲配对。



终止群组对讲

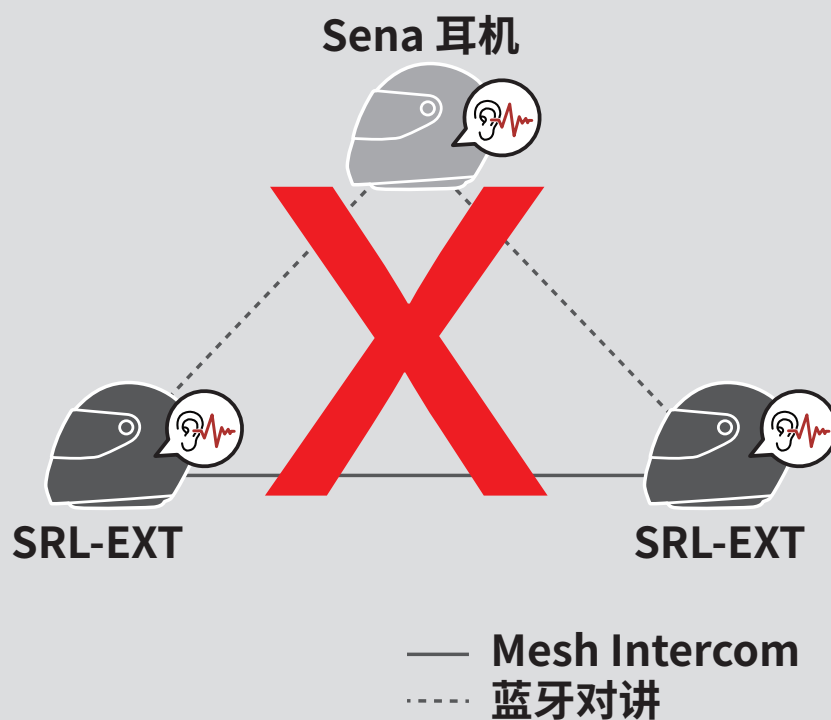


8.7 与蓝牙对讲参与者进行 Mesh Intercom 会议

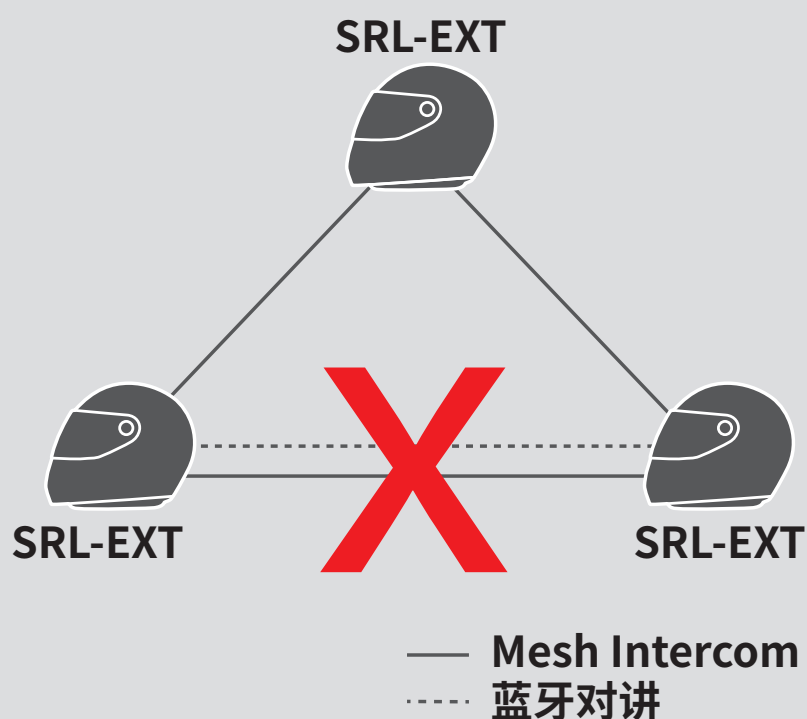
用户可以同时使用现有的蓝牙对讲和 **Mesh Intercom** 功能。在这种情况下，建议通过蓝牙对讲连接与其他 Sena 耳机通信，并在 **SRL-EXT** 耳机之间使用 **Mesh Intercom**。在使用 Mesh Intercom 时，**Open Mesh** 或 **Group Mesh** 中的用户最多可纳入 3 名蓝牙对讲好友。您可以与三个对讲好友之一开始两路对讲对话，将他们纳入在 Mesh 中。

注意：

- 在使用 **Mesh Intercom** 时，如果 **SRL-EXT** 在 **Open Mesh** 或 **Group Mesh** 中连接了 2 位或更多蓝牙对讲好友，则音频质量会降低。
- 如创建了一个闭环（如下图所示），每个用户都会遇到严重的噪音问题。Sena 建议不要创建闭环。



- 如果**蓝牙对讲**在 **SRL-EXT** 耳机之间的 **Mesh Intercom** 通信期间意外打开（如下所示），您会反复听到“**Mesh(卖喜) 对讲已禁用。蓝牙对讲已连接。**”的语音提示，间隔为 **1 分钟**。如果关闭**蓝牙对讲**或关闭 **Mesh Intercom**，则语音提示不会再出现。



9. UNIVERSAL INTERCOM

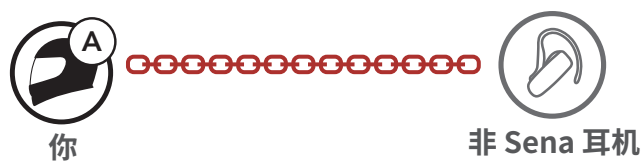
Universal Intercom 允许您与非 Sena 蓝牙耳机用户进行对讲通话。如果支持**蓝牙免提规范 (HFP)**，非 Sena 蓝牙耳机可以连接到 Sena 耳机。一次只能将耳机与一个非 Sena 耳机配对。对讲距离取决于所连接耳机的性能。当非 Sena 耳机与该耳机配对，而另一个蓝牙设备通过**第二部电话配对**功能进行配对，则会断开连接。

9.1 Universal Intercom 配对

1.  =   →  “配置菜单”
2.  =   →  “通用对讲机配对功能”
3.  =   → 进入 **Universal Intercom 配对** 模式。
4. 将非 Sena 耳机置于免提配对模式。耳机将自动与非 Sena 蓝牙耳机配对。

9.2 两路 Universal Intercom

您可以使用与其他 Sena 耳机之间相同的对讲连接方式，启动与非 Sena 蓝牙耳机的 **Universal Intercom** 连接。



您可以使用与普通**两路对讲**相同的方式，开始/结束**两路 Universal Intercom**。请参阅 **第 8.3 节：“两路对讲”**。

9.3 多路 Universal Intercom

您可以使用非 Sena 耳机与最多**三位对讲好友**进行**多路对讲**通信。某些非 Sena 耳机可能不支持**多路 Universal Intercom**。

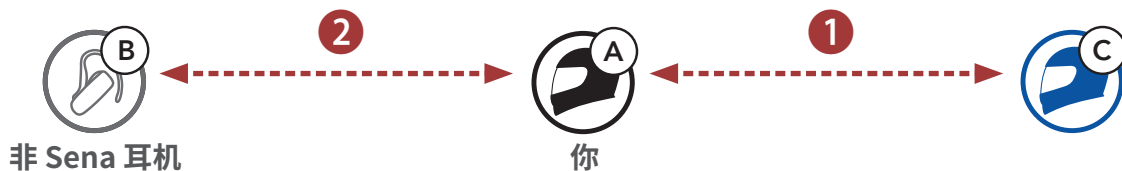
您可以使用与普通四路对讲相同的方式，发起**多路 Universal Intercom** 通话。

您可以使用与普通**多路对讲**相同的方式，开始/结束**多路 Universal Intercom**。请参阅 **第 8.4 节：“多路对讲”**。

9.3.1 三路 Universal Intercom

您可以使用两个 Sena 耳机和一个非 Sena 蓝牙耳机，建立**三路 Universal Intercom** 连接。如果已建立对讲连接，则所有已连接耳机将无法使用手机通话功能，因为耳机与手机之间的连接暂时断开。如果断开对讲通话，手机会自动重新连接，以便您使用手机通话功能。

1. 要使用**三路对讲会议**，您 (A) 必须与一个非 Sena 蓝牙耳机 (B) 和另一个耳机 (C) 进行配对。



2. 与对讲群组内的非 Sena 蓝牙耳机 (B) 开始对讲通话。例如，您 (A) 可以与非 Sena 蓝牙耳机 (B) 开始对讲通话。非 Sena 蓝牙耳机 (B) 也可以与您 (A) 开始对讲对话。



3. 另一耳机 (C) 可以通过向您 (A) 发起对讲通话来加入对讲。



4. 现在，您 (A)、非 Sena 蓝牙耳机 (B) 和另一耳机 (C) 正在进行**三路对讲会议**。



9.3.2 四路 Universal Intercom

您可以使用与普通**四路对讲**通话相同的方式，发起**四路 Universal Intercom** 通话。

您可以使用一系列不同配置建立**四路 Universal Intercom** 连接。

- 1) 两个耳机和两个非 Sena 蓝牙耳机，或者
- 2) 三个耳机和一个非 Sena 蓝牙耳机。

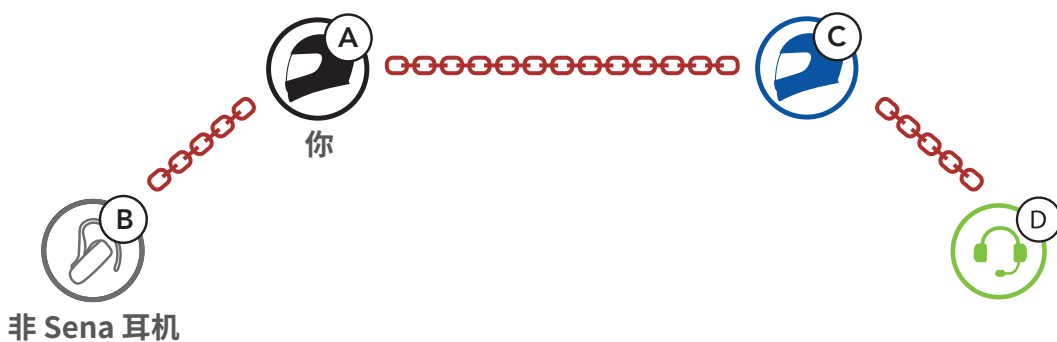
四路 Universal Intercom 示例 1

- 1) **您 (A)**、非 Sena 蓝牙耳机 (**B**)、另一耳机 (**C**) 以及非 Sena 蓝牙耳机 (**D**)。



四路 Universal Intercom 示例 2

- 2) **您 (A)**、非 Sena 蓝牙耳机 (**B**) 和另外两个耳机 (**C** 和 **D**)。



9.4 与两路 Universal Intercom 参与者进行 Mesh Intercom 会议

用户可以同时使用现有的**两路 Universal Intercom** 和 **Mesh Intercom** 功能。在这种情况下，建议通过**两路 Universal Intercom** 连接与**非 Sena 耳机**通信，并在 **SRL-EXT** 之间使用 **Mesh Intercom**。

在使用 **Mesh Intercom** 时，**Open Mesh** 或 **Group Mesh** 中的用户可以纳入一位 **Universal Intercom 好友**。您可以与 **Universal Intercom 好友** 开始**两路 Universal Intercom** 通话，以便将其纳入 **Mesh**。

10. 使用调频收音机

10.1 调频收音机打开/关闭

调频收音机打开



调频收音机关闭

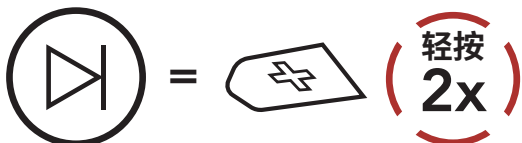


10.2 搜寻和保存广播电台

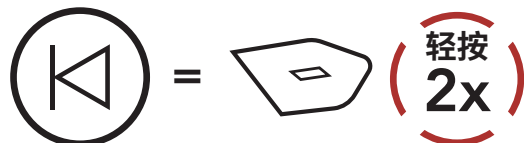
“搜寻”功能可搜索广播电台。

1. 搜索广播电台。

向前搜寻电台

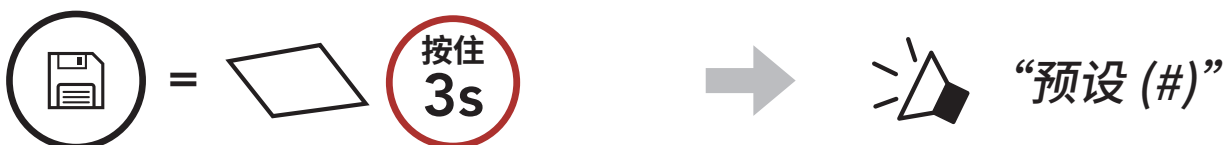


向后搜寻电台



2. 保存当前电台。

进入预设选择模式



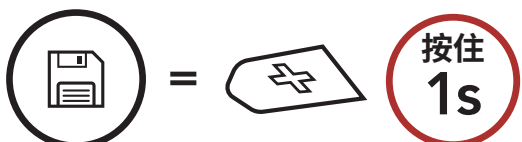
3. 浏览要存储的预设编号。

通过预设电台向前/向后导航

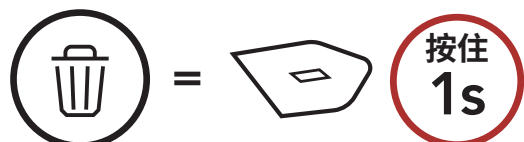


4. 将电台保存在选择的预设编号中或从内存中删除该电台。

将电台保存到预设编号



从内存中删除电台

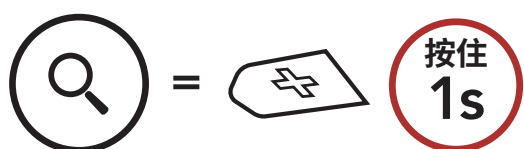


10.3 搜索并保存广播电台

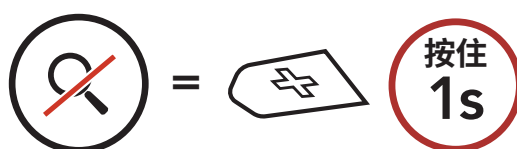
“搜索”功能可自动搜索广播电台，从当前电台的频率开始往后搜寻。

1. 搜索电台。

开始搜索



停止搜索



2. Sena 调谐器会为找到的每个电台停留 **8 秒钟**，然后移到下一个电台。

3. 保存当前电台。该电台将保存为下一个预设编号。

保存当前电台



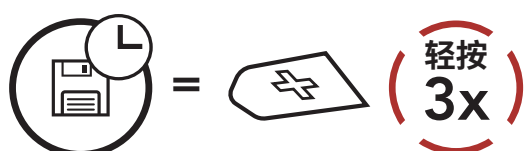
注意：您可以使用 **Sena Motorcycles 应用程序** 保存预设电台。

10.4 临时电台预设

临时预设功能可自动查找并保存最近的 10 个广播电台，而无需更改您现有的预设电台。

1. 自动查找并保存 10 个电台。

临时电台

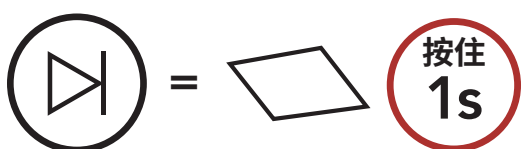


2. 当耳机重新启动时，临时预设电台将被清除。

10.5 切换预设电台

使用上述方法，最多可存储 10 个广播电台。可以浏览已保存的电台。

浏览预设电台



11. 语音命令

耳机的**语音命令**允许您仅使用语音执行某些操作。您可以使用语音识别功能，以完全免提的方式控制耳机。多语言语音命令支持**英语、法语、德语、西班牙语、意大利语、中文、日语和俄语**。

说出语音命令列表

模式状态	功能	语音命令
待机/蓝牙对讲/ Mesh Intercom/ 调频收音机/音乐	检查电量	“Hey Sena, 检查电量”
	调高音量	“Hey Sena, 调高音量”
	调低音量	“Hey Sena, 调低音量”
	电话配对	“Hey Sena, 手机配对”
	蓝牙对讲配对	“Hey Sena, 对讲配对”
	开始/结束 每个蓝牙对讲	“Hey Sena, 对讲 [一、二、三]”
待机/蓝牙对讲/ 调频收音机/音乐	打开 Mesh Intercom	“Hey Sena, Mesh开”
Mesh Intercom	关闭 Mesh Intercom	“Hey Sena, Mesh关”
	Mesh 分组	“Hey Sena, 组建Mesh”
	切换到 Open Mesh	“Hey Sena, Open Mesh”
	切换到 Group Mesh	“Hey Sena, Group Mesh”
	结束蓝牙对讲和 Mesh Intercom	“Hey Sena, 结束对讲”
待机/蓝牙对讲/ Mesh Intercom	播放音乐	“Hey Sena, 播放音乐”
待机/对讲/ Mesh Intercom/音乐	打开调频收音机	“Hey Sena, 打开FM广播”
音乐/调频收音机	<ul style="list-style-type: none"> 调频 – 下一个预设 音乐 – 下一首曲目 	“Hey Sena, 下一个”
	<ul style="list-style-type: none"> 调频 – 上一个预设 音乐 – 上一首曲目 	“Hey Sena, 上一个”
音乐	暂停音乐	“Hey Sena, 停止音乐”

模式状态	功能	语音命令
调频收音机	关闭调频收音机	“Hey Sena, 关闭FM广播”
接听来电		“接听”
拒绝来电		“拒绝”

注意：

- 您可以通过使用 **Sena Motorcycles 应用程序** 上的**耳机语言**功能，将一种语言设置为另一种语言。
- 如果设置了不支持语音命令的语言，则语音命令只能与英文命令配合使用。
- 您可以在 **Sena Motorcycles 应用程序** 上看到另一种语言的语音命令列表。
- **语音命令**性能可能因环境条件而异。

12. 功能优先级和固件升级

12.1 功能优先级

耳机按下列优先级工作：

- (最高)** 手机
 - Mesh Intercom/蓝牙对讲
 - 通过蓝牙立体声音乐分享音乐
 - 调频收音机
- (最低)** 蓝牙立体声音乐

优先级较低的功能会被优先级较高的功能中断。例如，立体声音乐会**被对讲通话**打断；**对讲通话**会被手机来电打断。

12.2 固件升级

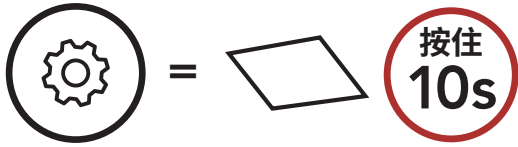
您可以使用 **Sena Device Manager** 升级固件。

USB 电源数据线 (USB-C) 必须连接到您的 **PC**，才能使用 **Sena Device Manager** 升级固件。

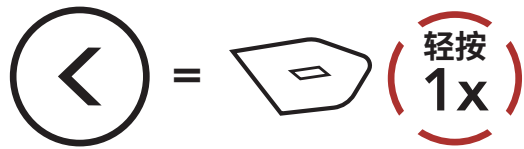
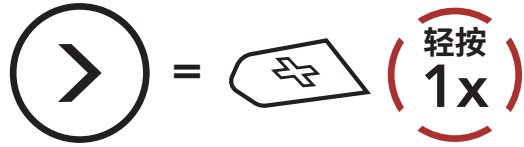
13. 配置设置

13.1 耳机配置菜单

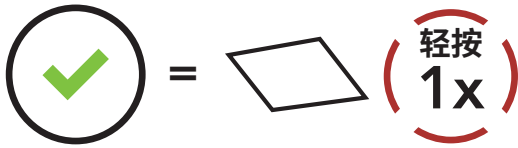
访问配置菜单



切换菜单选项



执行菜单选项



耳机配置菜单

语音配置菜单	轻按中心按钮
电话配对	无
第二部电话配对	无
电话选择配对	无
媒体选择配对	无
GPS 配对	无
删除所有配对	执行
遥控器配对	执行
Universal Intercom 配对	执行
恢复出厂设置	执行
退出配置	执行

13.1.1 删除所有配对

您可以删除耳机的所有蓝牙配对信息。

13.1.2 遥控器配对

您可以使用 **Sena 遥控设备**（单独销售）遥控耳机。

1. 打开耳机和遥控设备。
2. 执行**遥控器配对**。
3. 在遥控设备中进入配对模式。在配对模式下，耳机将自动与遥控设备连接。

13.2 软件配置设置

您可以通过 **Sena Motorcycles 应用程序**或 **Sena Device Manager** 更改耳机设置。



13.2.1 耳机语言

您可以选择设备语言。即使重新启动耳机，所选语言也会保持不变。

13.2.2 音频均衡器（默认：音乐平衡）

增加或减少音频不同频率范围的分贝级别。

- **音乐平衡**功能会调整频率响应，在低音、中音和高音之间提供最自然的平衡。
- **音乐增强**功能会略微降低中音范围的频率。
- **人声**功能会增强人声的中音范围频率，并减少环境噪声，使语音通信具有更好的清晰度。
- **低音增强**功能会增强音频的低音范围（130 Hz 及以下）。
- **高音增强**功能会增强音频的高音范围（6 kHz 及以上）。

13.2.3 音频增强 (默认: 启用)

音频增强功能可以提升整体最大音量。如果启用**音频增强**功能，音频均衡器不会在最大音量时工作，其仅在最大音量以下的音量范围内运行。如果禁用**音频增强**功能，音频均衡器将在所有音量范围内工作。

13.2.4 声控手机 (默认: 启用)

如果启用此功能，您可以通过语音接听来电。听到来电铃声时，您可以通过大声说“**你好**”等词语，或者向麦克风吹气来接听电话。如果连接到对讲，则**声控手机**暂时禁用。如果此功能禁用，您必须轻按**中心按钮**接听来电。

13.2.5 声控对讲 (默认: 禁用)

启用此功能后，您可以通过语音与上一次连接的对讲好友发起对讲通话。想要开始对讲时，大声说“**你好**”等词语，或者向麦克风吹气。如果通过语音启动对讲通话，当您和好友保持沉默 20 秒时，对讲将自动终止。不过，如果您通过轻按**中心按钮**手动开始对讲通话，则需要手动结束对讲。但是，如果通过语音开始对讲并轻按**中心按钮**来手动结束对讲，您将暂时无法通过语音开始对讲。在这种情况下，您只能轻按**中心按钮**来重启对讲。这是为了防止强风噪声反复导致意外的对讲连接。重启耳机后，您可以再次通过语音开始对讲。

13.2.6 声控灵敏度 (默认: 3)

声控灵敏度可以根据您的骑行环境调整。**5 级**灵敏度最高，**1 级**灵敏度最低。

13.2.7 高清对讲机 (默认: 启用)

高清对讲机将两路对讲音频从普通品质提升至高清品质。如果进入多路对讲，**高清对讲机**将暂时禁用。如禁用此功能，两路对讲音频将更改为正常质量。

注意：

- **高清对讲机**的对讲距离相对比普通对讲的距离要短。
- 如果启用**蓝牙对讲机 Audio Multitasking**，**高清对讲机**将暂时禁用。

13.2.8 HD Voice (默认: 启用)

HD Voice 允许您在通话期间进行高清通信。此功能可提高质量，使电话通话期间的音频清晰明了。如果启用此功能，来电将中断对讲通话，并且在对讲通话期间听不到来自 SR10 的音频。如果启用了 **HD Voice**，**与对讲参与者的三路电话会议**将不可用。

注意：

- 请咨询要连接到耳机的蓝牙设备的制造商，了解设备是否支持 **HD Voice**。
- **HD Voice** 只有在**蓝牙对讲 Audio Multitasking** 禁用时才可用。

13.2.9 蓝牙对讲 Audio Multitasking (默认: 禁用)

Audio Multitasking (蓝牙对讲 Audio Multitasking 和 Mesh Intercom Audio Multitasking) 允许您一边进行对讲通话，一边收听音乐、调频收音机或 GPS 指令。每当有对讲对话时，叠加音频会在后台以降低的音量播放，并在对话结束后恢复正常音量。

Mesh Intercom Audio Multitasking 功能会**始终开启**。

注意：

- 为了让**蓝牙对讲 Audio Multitasking** 正确工作，您需要将耳机重启。**请重启耳机**。
- **蓝牙对讲 Audio Multitasking** 将在与同样支持此功能的耳机进行两路对讲通话期间激活。
- 某些 GPS 设备可能不支持此功能。
- **Audio Multitasking** 功能可通过**对讲音频覆盖灵敏度**和 **Audio Overlay 音量管理设置**进行配置。

13.2.10 对讲音频覆盖灵敏度 (默认: 3)

如果您在播放叠加音频时通过对讲通话，音乐、调频收音机和 GPS 音量将降低以在后台播放。您可以调整对讲灵敏度，以激活此背景音频模式。**1 级**灵敏度最低，**5 级**灵敏度最高。

注意：如果您的声音不高于所选级别的灵敏度，则不会降低叠加音频的音量。

13.2.11 Audio Overlay 音量管理 (默认: 禁用)

每当进行对讲通话时，音乐、调频收音机和 GPS 叠加音频音量都会降低。如果启用了 **Audio Overlay 音量管理**，对讲通话期间叠加音频的音量将不会降低。

13.2.12 智能音量控制 (默认: 禁用)

启用**智能音量控制**后，耳机会根据环境噪音水平自动更改扬声器音量水平。您可将灵敏度设置为**低**、**中**、**高**来启用该功能。

13.2.13 侧音 (默认: 禁用)

侧音是对自己声音的声音反馈。它可以帮助您根据不同的头盔噪音条件自然地以正确音量讲话。如启用了此功能，您可以在对讲通话或电话通话期间听到自己所说的内容。

13.2.14 语音助手 (默认: 启用)

如果启用了**语音助手**，您可以使用语音命令（例如“Hey Siri”或“Hey Google”）唤醒 Siri 或 Google 助理。如果您不想用语音唤醒 Siri 或 Google 助理，请禁用此功能。

13.2.15 语音提示 (默认: 启用)

您可通过软件配置设置禁用**语音提示**，但以下语音提示始终开启。
- 耳机配置设置菜单、电量指示灯、快速拨号、调频收音机功能

13.2.16 RDS AF 设置 (默认: 禁用)

无线电数据系统 (RDS) 备用频率 (AF) 设置允许接收装置在第一信号变得过弱时重新调谐至第二常用位置。在接收机上启用 RDS AF 后，可使用具有多个频率的广播电台。

13.2.17 调频电台指示 (默认: 启用)

启用**调频电台指示**后，如果选择预设电台，语音提示会给出调频电台频率。禁用**调频电台指示**后，如果选择预设电台，语音提示不会给出调频电台频率。

13.2.18 Advanced Noise Control™ (默认: 启用)

启用 **Advanced Noise Control** 后，背景噪音在对讲通话期间将降低。当禁用时，背景噪音会在对讲期间与您的声音混合。

13.2.19 区域选择

您可以根据所在地选择合适的调频频率范围。借助区域设置，您可以优化搜寻功能，避开不必要的频率范围。

区域	频率范围	步长
全世界	76.0~108.0 MHz	± 100 kHz
北美、南美和澳大利亚	87.5~107.9 MHz	± 200 kHz
亚洲和欧洲	87.5~108.0 MHz	± 100 kHz
日本	76.0~95.0 MHz	± 100 kHz

14. 故障排除

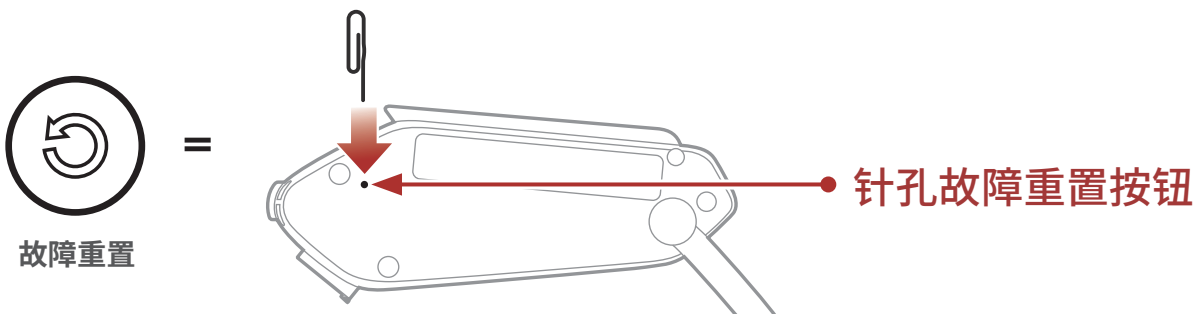
如需关于故障排除的更多信息，请访问 <https://senachina.com/>。

- 客户支持: <https://senachina.com/support/>

14.1 故障重置

当耳机无法正常工作时，您可以轻松重置设备：

1. 如下图所示，找到主机背面的**针孔故障重置按钮**。
2. 将回形针轻轻插入孔中，然后轻按**针孔故障重置按钮**。



3. 耳机随即关闭。

注意：故障重置不会将耳机恢复为出厂默认设置。

14.2 恢复出厂设置

要清除所有设置并重新开始，可以使用**恢复出厂设置**功能将耳机恢复出厂默认设置。

1. = **按住 10s** → “配置菜单”
2. = **轻按 2x** → “恢复出厂设置”
3. = **轻按 1x** → “重置耳机，再见”



版权所有© 2022 年 Sena Technologies, Inc.。
保留所有权利。

© 1998–2022 Sena Technologies, Inc. 保留所有权利。

Sena Technologies, Inc. 保留对产品进行任何更改和改进的权利，恕不另行通知。

Sena™ 是 Sena Technologies, Inc. 或其子公司在美国和其他国家/地区的商标。SF1™、SF2™、SF4™、SFR™、SRL™、Momentum™、Momentum INC™、Momentum Lite™、Momentum Pro™、Momentum INC Pro™、Momentum EVO™、Cavalry™、Latitude SR™、Latitude SX™、Latitude S1™、30K™、33i™、50S™、50R™、50C™、5S™、5R™、5R LITE™、20S EVO™、20S™、10S™、10C™、10C PRO™、ProRide EVO™、10C EVO™、10U™、10Upad™、10R™、ACS10™、ACS-RAM™、C1™、3S™、3S PLUS™、SMH5™、SMH5-FM™、SMH5 MultiCom™、SMH10™、SMH10R™、SPH10™、SPH10H-FM™、Savage™、Prism Tube WiFi™、Prism™、Bluetooth Audio Pack for GoPro®、Impulse™、FURY™、R1™、R1 EVO™、R1 EVO CS™、R2™、R2 EVO™、R2X™、M1™、M1 EVO™、RUMBA™、RC1™、RC3™、RC4™、Stryker™、Handlebar Remote™、Wristband Remote™、PowerPro Mount™、Powerbank™、FreeWire™、WiFi Docking Station™、WiFi Sync Cable™、WiFi Adapter™、+mesh™、+Mesh Universal™、MeshPort Blue™、MeshPort Red™、MeshPort Black™、Econo™、OUTLANDER M™、OUTRUSH™、OUTRUSH R™、OUTSTAR™、OUTSTAR S™、OUTFORCE™、OUTRIDE™、OUTRUSH M™、SPLASH™、EcoCom™、Parani A10™、Parani A20™、Parani M10™、pi™、Snowtalk™、Snowtalk2™、SR10™、SR10i™、SM10™、SPIDER RT1™、SPIDER ST1™、X1™、X1 Pro™、X1S™、Expand™、Expand Boom™、Expand Mesh™、Bluetooth Mic & Intercom™、Tufftalk™、Tufftalk Lite™、Tufftalk M™ 是 Sena Technologies, Inc. 或其子公司的商标。未经 Sena 明确许可，不得使用这些商标。

GoPro® 是加州圣马特奥伍德曼实验室的注册商标。Sena Technologies, Inc. (“Sena”) 不隶属于 Woodman Labs, Inc.。适用于 GoPro 的 Sena 蓝牙包® 是 Sena Technologies, Inc. 为 GoPro 专门设计和制造的售后配件® Hero3 和 Hero4 支持蓝牙功能。

Bluetooth® 文字标记和徽标归 Bluetooth SIG, Inc. 所有，Sena 对此标记的任何使用均已获得许可。iPhone® 和 iPod® touch 是 Apple Inc. 的注册商标。

地址: 152 Technology Drive Irvine, CA 92618